



Руководство по сборке и эксплуатации  
(Паспорт)

Тренажёр для занятий спортом

**ЕСТЬ ВОПРОСЫ?**

Если у Вас есть вопросы, или если некоторые детали отсутствуют или повреждены, пожалуйста обратитесь к Поставщику.

Вебсайт компании Поставщика в РФ:

[www.v-sport.ru](http://www.v-sport.ru)

e-mail: [v-sportservice@mail.ru](mailto:v-sportservice@mail.ru)

**ОСТОРОЖНО!**

Внимательно прочитайте все предупреждения и инструкции, данные в этом руководстве пользователя, прежде чем приступить к использованию оборудования. Сохраните это руководство пользователя для последующего использования.

**FTX-C4A05**

**Жим от груди с независимыми рычагами**



## 1. ВВЕДЕНИЕ

Назначение и содержание документа. Данный документ является кратким эксплуатационным руководством (паспортом) на тренажеры, и содержит общую информацию на тренажер.

Уровень специальной подготовки пользователя тренажеров. Для правильной эксплуатации тренажеров требуется общие знания в области применения спортивных тренажеров и агрегатов. В случае отсутствия таковых обращайтесь за помощью к специалистам.

Распространение данного документа на модификации изделия. Производитель может вносить изменение в конструкцию тренажеров, которые направлены на улучшение их характеристик, изменение дизайна, и т.д. Данный документ может не содержать описания таких изменений, однако распространяется на такое модифицированное оборудование.

**Владелец несет полную и безоговорочную ответственность за то, чтобы все пользователи этого оборудования должным образом проинформированы обо всех предупреждениях и мерах предосторожности при работе на тренажере.**

## 2. ОПИСАНИЕ ТРЕНАЖЕРА

**Назначение тренажеров.** Тренажер предназначен для занятий спортом (физической тренировки) в профессиональных спортивных залах, т.е. использование тренажера в закрытом отапливаемом помещении (защищенном от воздействия внешних факторов – дождь, снег, прямые солнечные лучи, и т.д.).

Запрещается использование тренажера в помещениях с бассейном, сауной и другими источниками повышенной влажности.

### Характеристики тренажера:

- вес тренажера нетто/брутто –225/245 кг;
- Грузоблок, состоит из металлических плит, 20 шт., весом 5 кг каждая (общий вес 1 x 100 кг);
- Стальной в полимерной оболочке, диаметр бмм -
- Габариты в сборе 1333\*1173\*1660 мм.

**Предназначение:** для тренировки мышц - груди

**Принцип работы.** Принцип действия тренажера заключается в передаче во время тренировки нагрузки на мышцы человека за счет специальной траектории движения трособлочной системы. В качестве утяжелителя (груза) используется грузоблок, состоящий из металлических плит, 20 шт., весом 5 кг каждая. Грузовые стеки опираются на высокопрочные резиновые отбойники.

**Стартовое положение:** сидя, хват руками за ручки

На тренажере размещаются информационные и предупреждающие таблички.

## 3. СБОРКА ТРЕНАЖЕРА

**Инструмент и принадлежности.** В комплект тренажеров не входит инструмент, необходимый для сборки. Для сборки потребуются ключи шестигранные 3 - 8 мм, ключи гаечные накидные 8 – 22 мм, клещи для стопорных колец.

**Маркировка и пломбирование.** Каждый тренажер содержит специальную маркировку (код изделия, дата изготовления, отметка ОТК - отдел технического контроля). Упаковка тренажеров содержит маркировки. Допускаются иные маркировки. Пломбы отсутствуют.

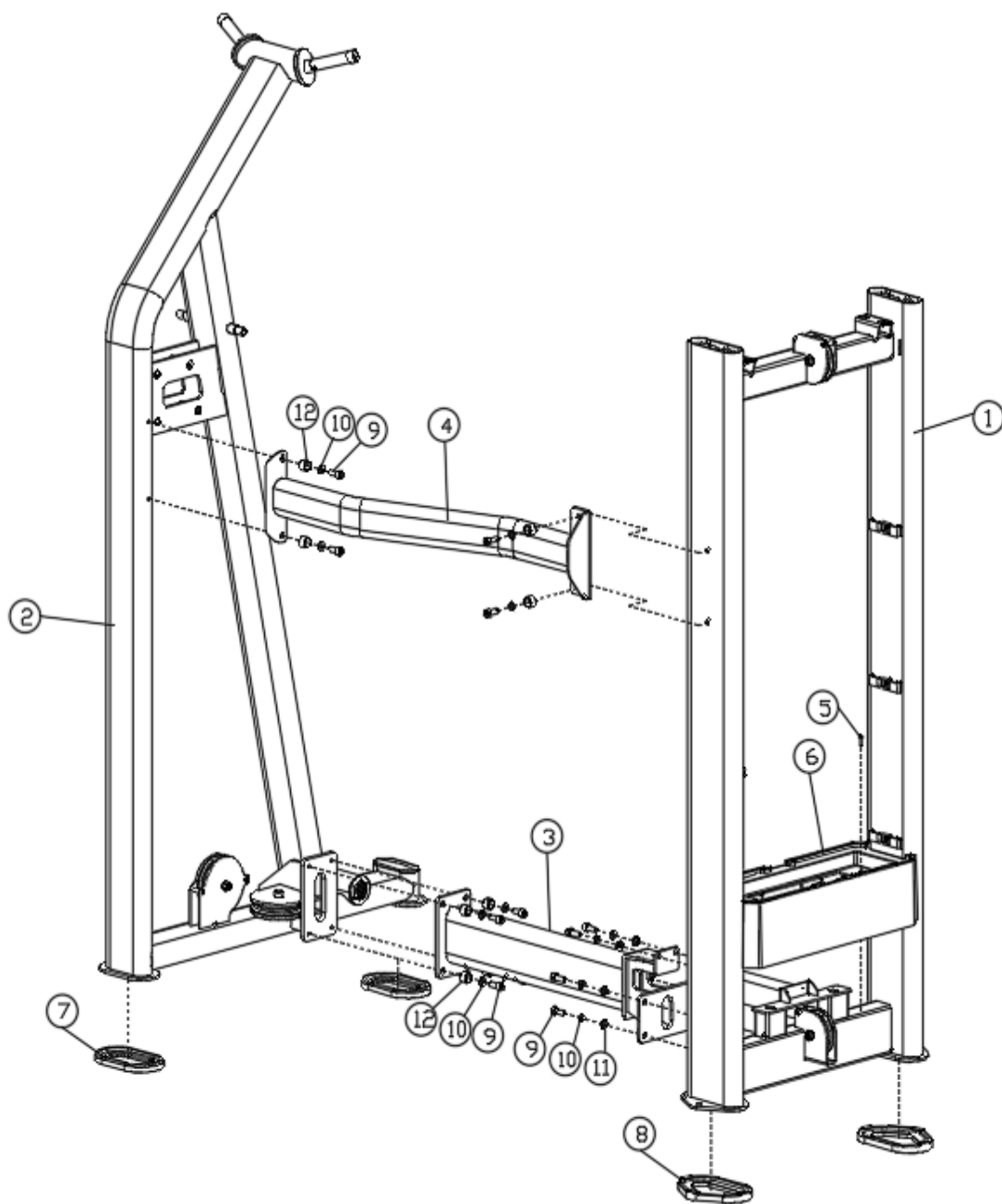
**Упаковка.** Тренажер поставляется в картонной упаковке.  
2 основные коробки + грузовые плиты.

**Тренажер поставляется в разобранном виде. Для сборки потребуется минимум два человека.**

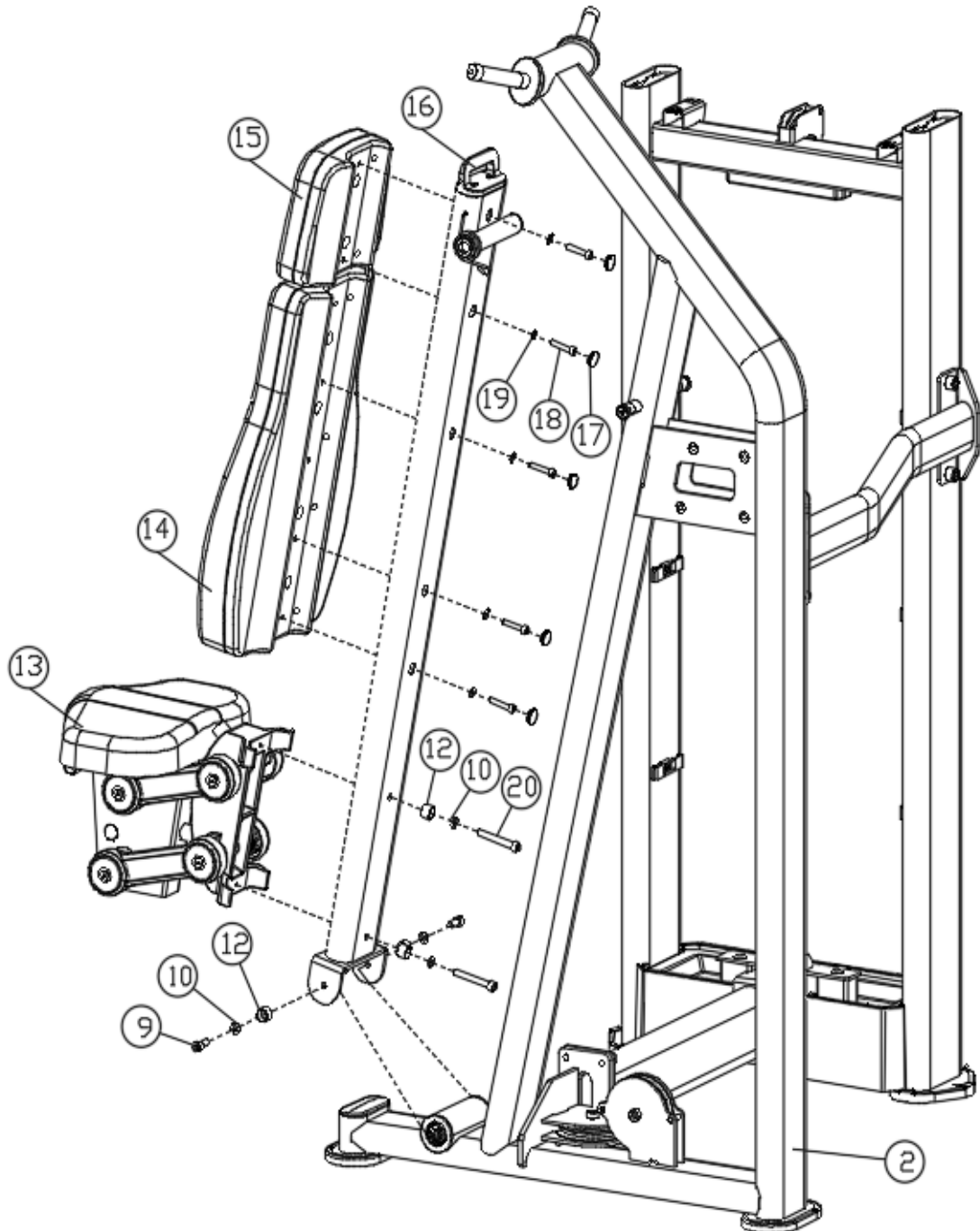
Шаг 1: Соедините основную боковую раму (№ 2), основную соединительную раму (№3), усиливающую соединительную раму (№4) и раму противовеса (№ 1), как показано на рисунке.

Используйте: Винт с шестигранной головкой 14×M10\*25 (№9) · 14 пружинных шайб M10 (#10) 6 плоских шайб M10-D20 (#11) 8 декоративных винтов (#12)

Шаг 2: Прикрепите два подпятника (№ 7) к основной боковой раме (№ 2), и два подпятника (№8) - к раме с противовесом (№1). Соедините их.

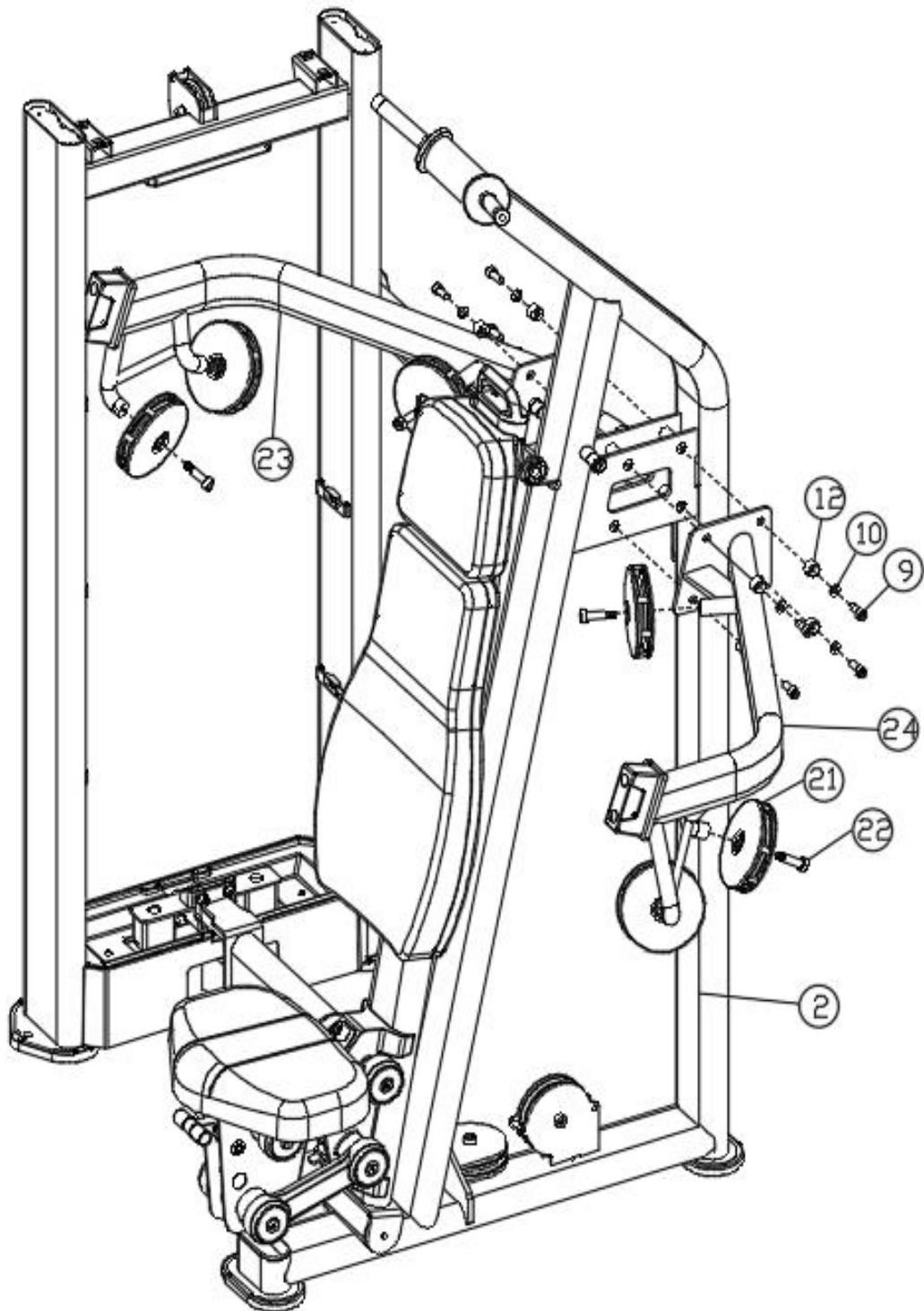


- Шаг 3: Соберите сиденье (№ 13), подушку спинки (№14), подголовник (№15) и раму спинки (№6).; Используйте: 5 × Винт с шестигранной головкой M8\* 40 (# 18) · 2 × Винт с шестигранной головкой M10\*70 (#20) · 5 пружинных шайб M8 (#19) · 2 пружинные шайбы M10 (#10) 2 декоративных винта (#12). Также вставьте заглушку на 20 отверстий (#17)
- Шаг 4: Соедините каркас спинки в сборе (# 16), собранный на предыдущем шаге, с основной боковой рамой (# 2); Используйте: 2× Винт с шестигранной головкой M10\*25 (#9) 2× пружинная шайба M10 (#10) 2 × Декоративный набор винтов (#12)

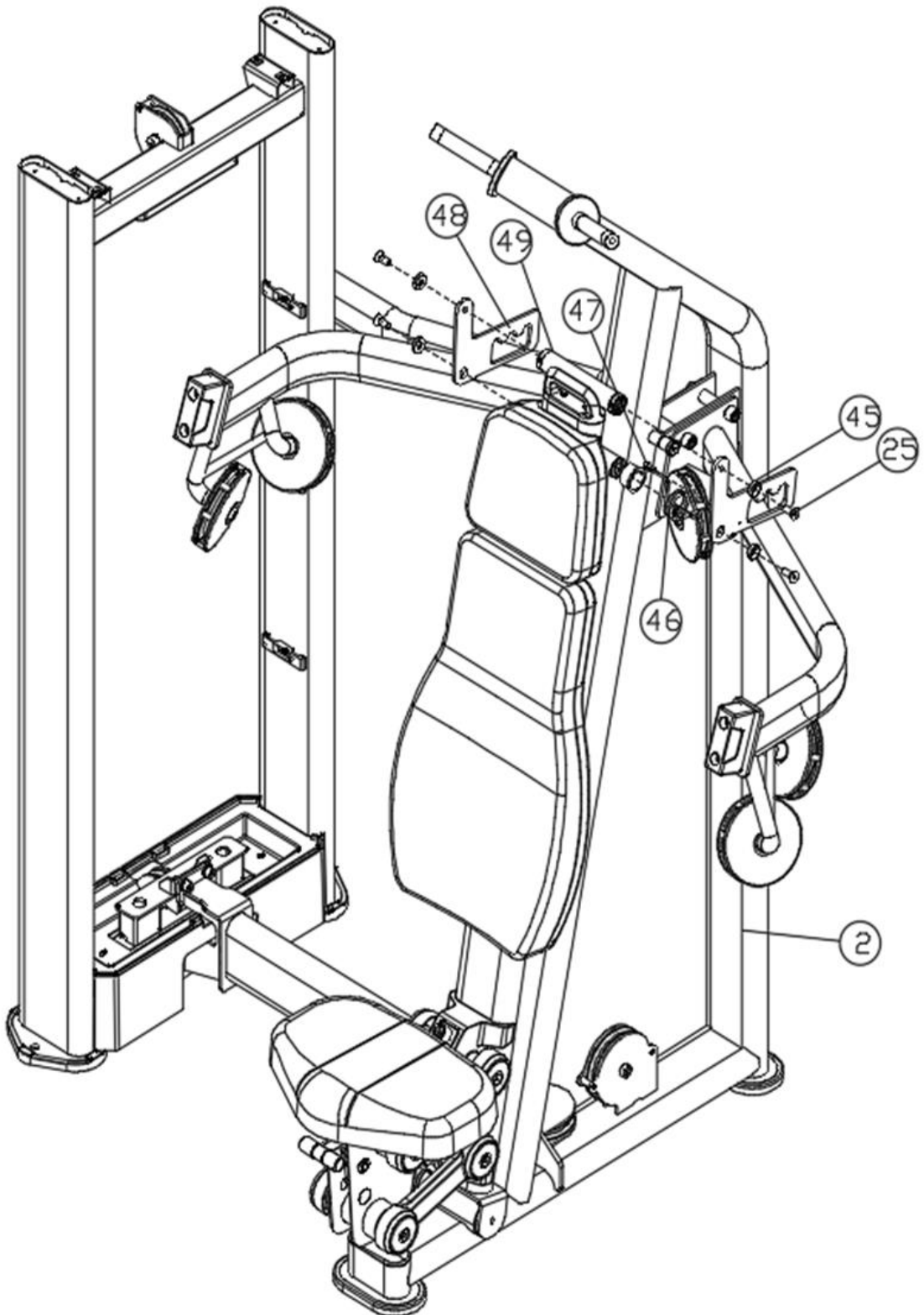


Шаг 5. Подсоедините левый и правый кронштейны крепления рычага (#23) и (#24) к основному боковому кронштейну (#2) используя: Винт с шестигранной головкой 8×M10\*25 (#9), 8× пружинная шайба M10 (#10), 8× Набор декоративных винтов (#12)

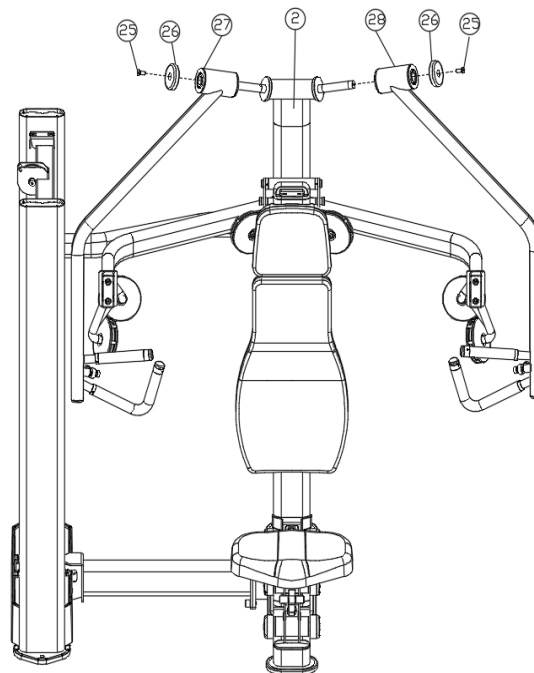
Шаг 6: Установите коробку для катушки 120 в сборе (#21) и вал катушки-32 (#22) на левый и правый кронштейны крепления рычага (#23) следующим образом:



Шаг 7. Используя следующий метод, снимите опорную пластину регулировочной ручки (#48), регулировочную ручку (#49), пружину кручения (#46) и крышку (#45). Подсоедините к основной боковой раме (#2), при помощи : 4×Винт с потайной головкой с шестигранной головкой M10\*25 (#25), 1× Винт с шестигранной головкой M10\*16 (#47)



**Шаг 8:** Подсоедините левые и правые рычаги (№ 25), (№ 26) и алюминиевую крышку 76 (№ 26) к основной боковой раме (№2) используя: 2 винта с шестигранной головкой хМ10 \* 25 с потайной головкой (#25)

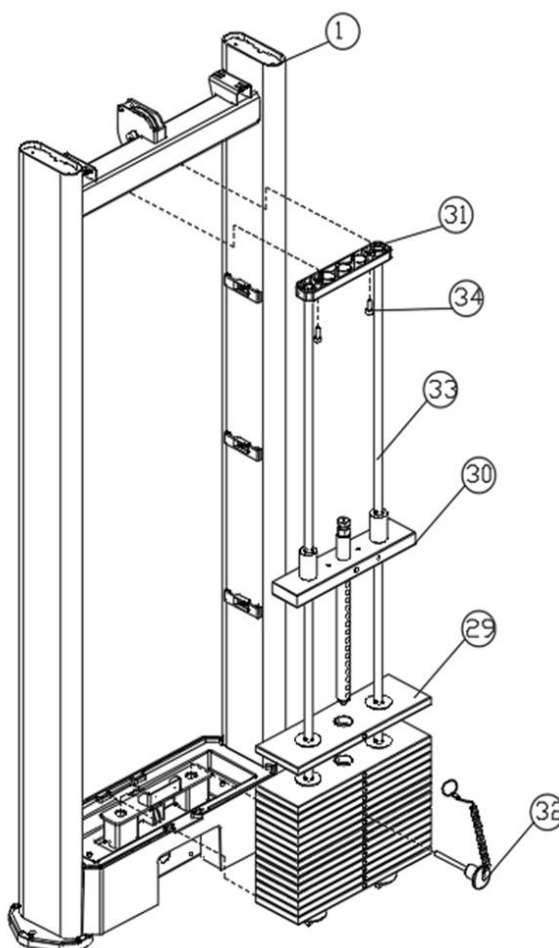


**Шаг 9:** Соедините два направляющих стержня (№ 33) и вставьте их в раму противовеса (№1) следующим образом:

Установите противовес (№29) на направляющий стержень (№33) прокладкой вверх. Установите направляющий блок в сборе (№30) на направляющий стержень (№33). Вставьте пин-селектор (№32) в грузовую плиту (№29).

Установите фиксирующую пластину направляющего стержня (№31) на направляющий стержень (№33). Установите фиксирующую пластину направляющего стержня (№31) на раму противовеса (№1) следующим образом:

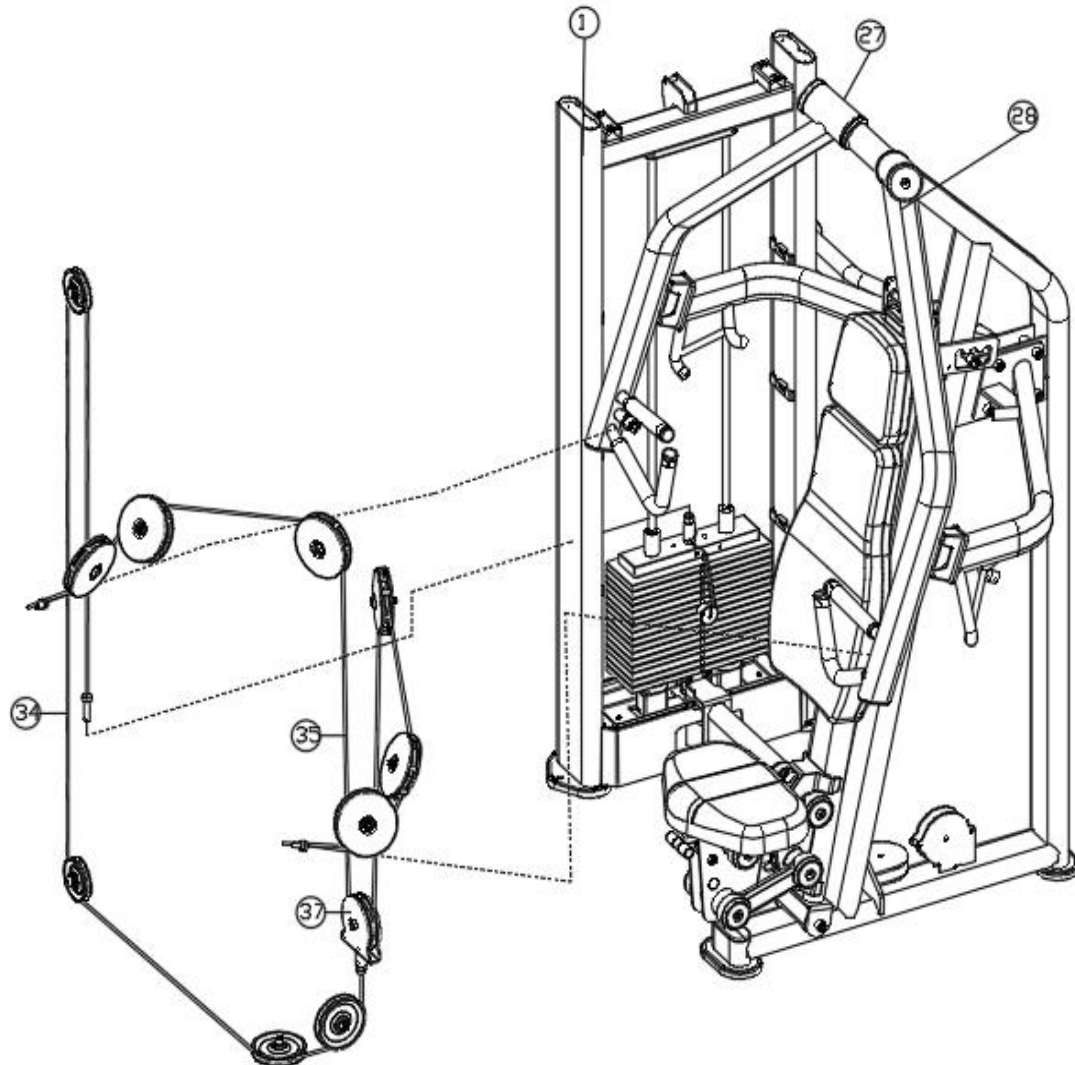
· винта с шестигранной головкой М8\*20 (#34)  
Прежде чем переходить к следующему шагу, затяните болты гаечным ключом.



Шаг 10: Вставьте трос 1 (№ 34), как показано на рисунке. Предварительно установленную катушку ролика необходимо снять, а затем установить заново.

Обратите внимание, что эти катушки устанавливаются синхронно с проволочным тросом (№34) и соединены с рамой противовеса (№1) и коробкой для намотки 120 отводов (№37) соответственно.

Шаг 11: Сначала подсоедините один конец троса 2 (№ 35) к левому рычагу (№ 27), а затем подсоедините другой конец к правому рычагу (№28).



Шаг 12: Вставьте две планки (№ 38) в два крыла (№44) и прикрепите к раме противовеса (№ 1) с помощью прижимных пластин для крыльев.

Вставьте декоративную панель (№39) в два крыла (№44) и прикрепите к раме противовеса (№1) с помощью фиксаторов.

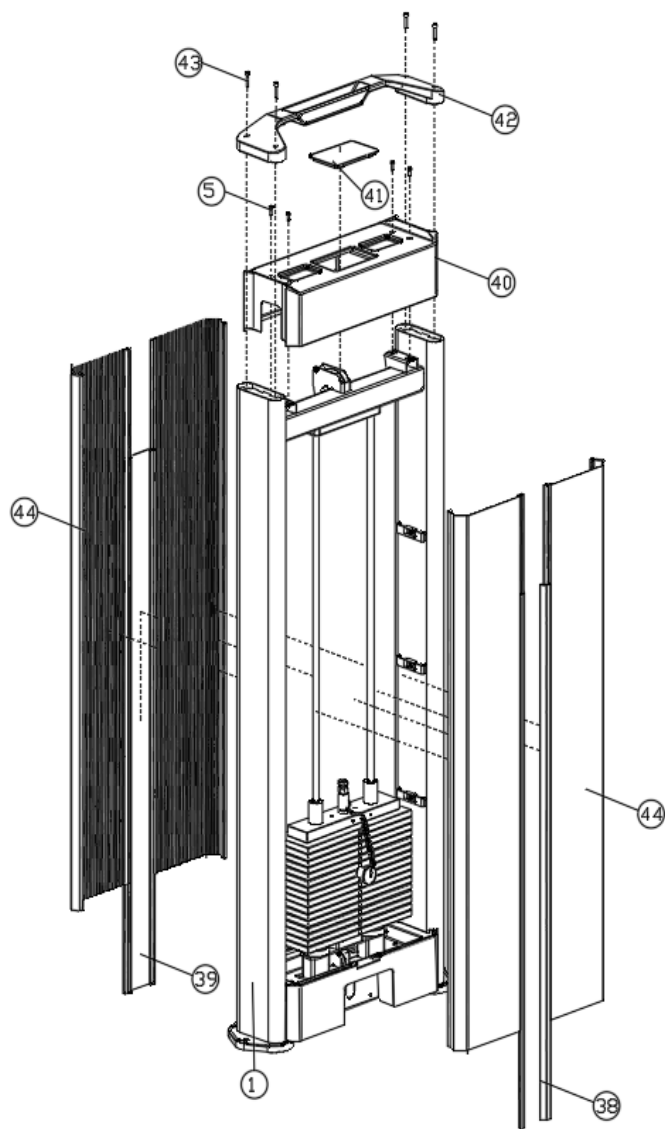
Прикрепите верхний кожух (№40) к раме противовеса (№1) следующим образом:

4 винта с шестигранной головкой М5\*15 (#5)

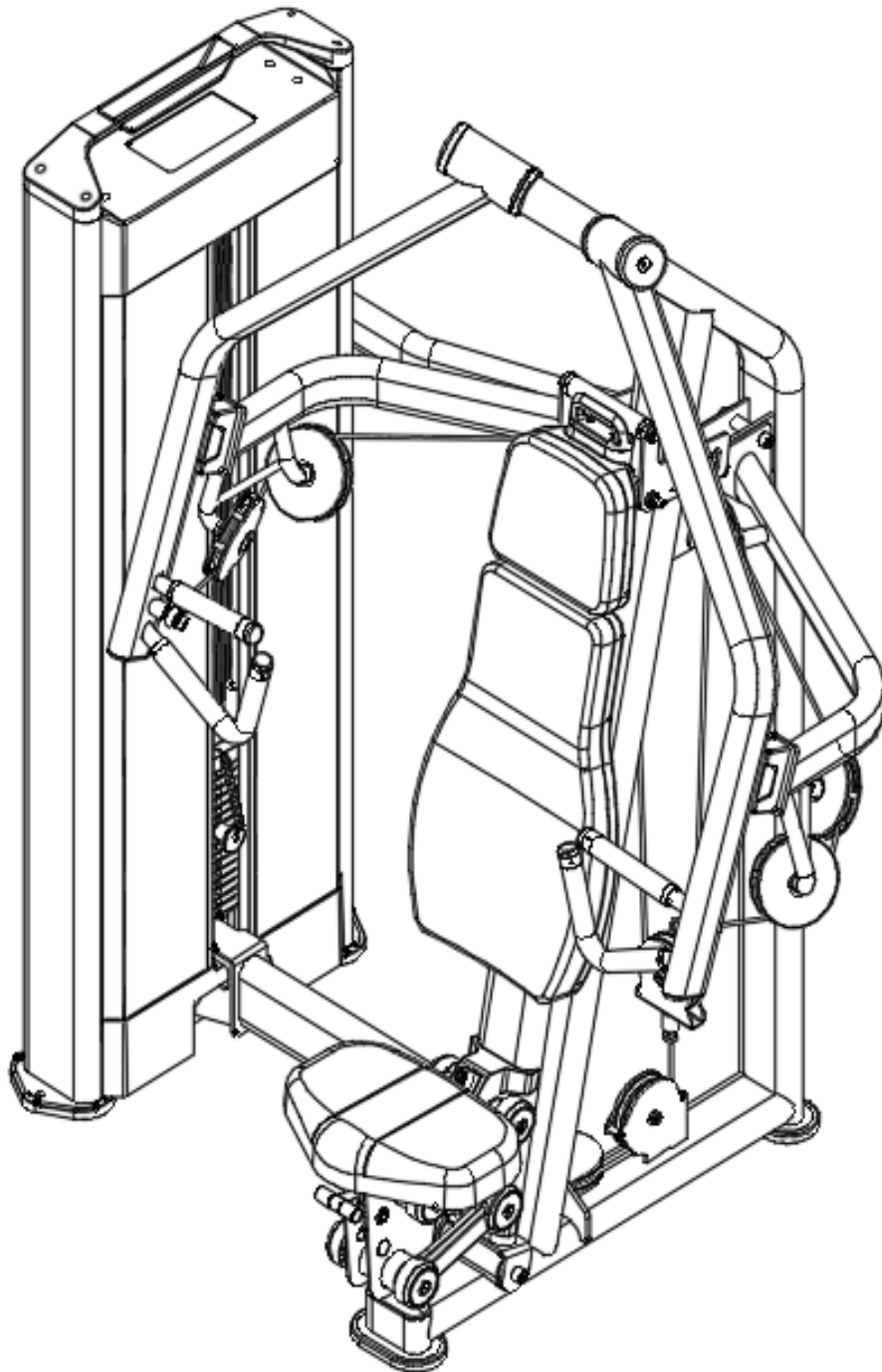
Шаг 13: Прикрепите накладку верхней крышки (#42) к раме противовеса (#1) и защелкните верхнюю защитную крышку (#41) на место следующим образом:

В верхний щиток (#40);

4 винта с шестигранной головкой М6\*30 (#43)



#### Шаг 14. Наденьте подпятники



Теперь тренажер FTX-C4A05 собран. Вам нужно убедиться в том, что тренажер собран корректно, работоспособен и не имеет шаткостей, стоит ровно на поверхности. С помощью уровня проверьте, перпендикулярна ли направляющая планка в двух направлениях. Если нет, то вам нужно ослабить болты для сборки рамы, ровно расположить ее и заново их затянуть.

**УБЕДИТЕСЬ В ТОМ, ЧТО ВСЕ БОЛТОВЫЕ/ВИНТОВЫЕ СОЕДИНЕНИЯ НАДЕЖНО ЗАКРУЧЕНЫ.**

Примечание! Производитель оставляет за собой право вносить изменения в конструкцию тренажера, а равно дополнения, не влияющие на его функциональное предназначение и работоспособность без уведомления Покупателя/Пользователя. Изменения вносятся с целью качественного улучшения продукции и могут быть не отображены в сопроводительных документах.

Список частей тренажера

№	Наименование	Кол-во
1	Стойка для противовеса	1
2	Основная боковая рама	1
3	Основная соединительная рама	1
4	Укрепите соединительную раму	1
5	Винт с шестигранной торцевой головкой (M5*15)	6
6	Нижнее ограждение	1
7	Плоская овальная подушечка для ног	2
8	Подставки для ног стойки противовеса	2
9	Винт с шестигранной торцевой головкой (M10*25)	24
10	Пружинная шайба (M10)	26
11	Плоская шайба (M10-D20)	6
12	Винтовые декоративные наборы	20
13	Сиденье	1
14	Подушка для спинки сиденья	1
15	Подголовник	1
16	Спинка сиденья	1
17	Винт с шестигранной торцевой головкой (M8*40)	5
18	Пружинная шайба (M8)	5
19	Заглушка на 20	5
20	Винт с шестигранной торцевой головкой (M10*70)	2

21	Катушка ролика 120 в сборе	6
22	Катушка-32	6
23	Упор рычага левого рычага	1
24	Упор рычага правого рычага	1
25	Винт с потайной головкой с шестигранной головкой (M10*25)	4
26	76 алюминиевая крышка	2
27	Левый рычаг	1
28	Правый рычаг	1
29	Грузоблоки	14
30	Группа направляющих блоков	1
31	Крепежная пластина направляющего стержня	1
32	Штифт противовеса	1
33	Направляющий стержень	2
34	Винт с шестигранной торцевой головкой (M8*20)	2
35	Трос 1	1
36	Трос 2	1
37	Катушка ролика на 120 в сборе	1
38	Декоративные полоски	2
39	Декоративная панель	1
40	Верхнее ограждение	1
41	Верхняя защитная крышка	1
42	Украшение верхней крышки	1
43	Винт с шестигранной торцевой головкой (M6*30)	4

44	Пластиковый кожух	4
45	Блокирующая крышка	4
46	Торсионная пружина	1
47	Винт с шестигранной торцевой головкой (M6*16)	1
48	Регулируемая опорная пластина ручки	2
49	Регулируемая ручка	1

#### 4. ТЕХНИЧЕСКОЕ ОБСЛУЖИВАНИЕ ТРЕНАЖЕРА

Рекомендуется ежедневно проверять состояние трособлочной системы, подвижных, регулируемых узлов. Необходимо убедиться в отсутствии люфтов, отвинчивания болтовых соединений.

**Рекомендуется не реже одного раза в квартал** проводить детальную проверку всех узлов, надежности их крепления и целостности.

**Рекомендуется не реже одного раза в 6 месяцев** проводить полное техническое обслуживание тренажера с обязательной проверкой трособлочной системы, проверкой целостности тросов и блоков. Проверять состояние подвижных узлов рычагов, целостность сварочных узлов и пр.

**Рекомендуется не реже 1 раза в 12 месяцев** производить техническое освидетельствование (аттестацию) тренажеров на предмет их надежности и безопасности. Целесообразно проводить подобные работы с привлечением квалифицированных представителей Поставщика (Производителя) или иных профильных специалистов. Особое внимание следует обращать на состояние тросов. В особенности на травмоопасных тренажерах. Пренебрежение этим может стать следствием серьезных увечий для пользователей. Незначительный надрыв, снятие оплетки, бугроватость - основание для замены троса.

**Настоятельно рекомендуется менять трос не реже 1 раза в 12 месяцев.**

Своевременно, но не реже 1 раза в 6 месяцев проводить смазку подвижных узлов. Узлы на линейных подшипниках должны быть чистыми и не смазываться консистентными смазками.

Учет проводимых работ отображать в журнале по уходу за тренажерами (составляется по форме установленной руководителем организации или иным должностным лицом). Загрязненные поверхности тренажеров необходимо чистить, при необходимости, моющими средствами, не содержащими в своем составе абразивных элементов и растворителей.

#### 5. ГАРАНТИИ ПРОИЗВОДИТЕЛЯ

Производитель /Поставщик гарантирует исправную и безопасную работу тренажера в течение 12 месяцев при условии полного соблюдения порядка и правил эксплуатации тренажера и своевременного его технического обслуживания и надлежащего ухода.

Гарантийный срок исчисляется со дня реализации товара или дня производства оборудования при отсутствии документов о продаже.

Вам может быть отказано в гарантийном ремонте если:

- тренажер используется не по назначению или с нарушениями условий эксплуатации указанными в настоящем руководстве;
- отсутствует или проводится ненадлежащим образом текущее техническое обслуживание, предусмотренное п.4 настоящего руководства и инструкций размещенных на тренажере;
- превышены допустимые нормы нагрузки на изделие или его элементы;
- вандализм, намеренный или ненамеренный вывод из строя узлов и механизмов, декоративных и защитных элементов;
- тренажер транспортировался небрежно, что стало причиной его поломки;
- нарушены требования настоящего руководства в любом из пунктов.

# ТАЛОН №1 НА ГАРАНТИЙНЫЙ РЕМОНТ

Артикул, наименование изделия: FTX-C4A05 Жим от груди с независимыми рычагами

Модель: серийный спортивный тренажер ЗИТЕХ PRO

Продавец

\_\_\_\_\_ (наименование организации осуществившей продажу товара)

Дата продажи « \_\_\_\_\_ » \_\_\_\_\_ 202 \_\_ г.

М.П.

Сервисная служба 141400, Московская обл., Химки г, Репина ул., дом № 6, строение 6, офис 101,

Тел./факс 8 (495) 451-94-09, 8 (495) 455-00-06, E-mail:v-sportservice@mail.ru

№ п/п	Дата	Краткий перечень проведенных работ	Сервисный центр	Мастер	Работу принял (заказчик)

## СВЕДЕНИЯ О РЕМОНТЕ

**Настоящим подтверждается приемка изделия (комплекта изделий) пригодного к использованию в условиях спортивного объекта, а также подтверждается выполнение гарантийных обязательств.**

В СЛУЧАЕ ПОЛОМКИ ТРЕНАЖЕРОВ ПОКУПАТЕЛЬ ДОЛЖЕН ОБРАТИТЬСЯ НЕПОСРЕДСТВЕННО К ПРОДАВЦУ ТРЕНАЖЕРОВ С ЗАЯВЛЕНИЕМ, В КОТОРОМ СЛЕДУЕТ ОТРАЗИТЬ ПОДРОБНОЕ ОПИСАНИЕ ПРИЗНАКОВ, ПРИЧИН ПОЛОМКИ, СИТУАЦИИ ПРИ КОТОРОЙ ПРОИЗОШЛА ПОЛОМКА, ХАРАКТЕРЕ И МЕСТЕ ИСПОЛЬЗОВАНИЯ ТРЕНАЖЕРОВ, А ТАКЖЕ ИНФОРМАЦИЮ О ДАТЕ И МЕСТЕ ПОКУПКИ ТРЕНАЖЕРОВ, ИДЕНТИФИКАЦИОННЫЕ ДАННЫЕ ПОКУПАТЕЛЯ, МЕСТО ЕГО НАХОЖДЕНИЯ, КОНТАКТНЫЙ ТЕЛЕФОН. К ЗАЯВЛЕНИЮ ПРИЛАГАЮТСЯ ДОГОВОР ПОКУПКИ ТОВАРА И РУКОВОДСТВО ПО ЭКСПЛУАТАЦИИ НА ТОВАР.

**АДРЕС ЦЕНТРАЛЬНОГО СЕРВИСНОГО ЦЕНТРА:** 141400, Московская обл., Химки г, Репина ул., дом № 6, строение 6, офис 101, Тел./факс 8 (495) 451-94-09, 8 (495) 455-00-06,  
E-mail:v-sportservice@mail.ru

По вопросам гарантийного и послегарантийного обслуживания в Вашем регионе обращайтесь за информацией в торговую сеть, где было приобретено изделие.