



Руководство по сборке и эксплуатации (Паспорт)

Тренажёр для занятий спортом

ЕСТЬ ВОПРОСЫ?

Если у Вас есть вопросы, или если некоторые детали отсутствуют или повреждены, пожалуйста обратитесь к Поставщику.

Вебсайт компании Поставщика в РФ:

www.v-sport.ru

e-mail: v-sportservice@mail.ru

ОСТОРОЖНО!

Внимательно прочитайте все предупреждения и инструкции, данные в этом руководстве пользователя, прежде чем приступить к использованию оборудования. Сохраните это руководство пользователя для последующего использования.

FTX-C424 Разгибатель бедра



1. ВВЕДЕНИЕ

Назначение и содержание документа. Данный документ является кратким эксплуатационным руководством (паспортом) на тренажеры, и содержит общую информацию на тренажер.

Уровень специальной подготовки пользователя тренажеров. Для правильной эксплуатации тренажеров требуется общие знания в области применения спортивных тренажеров и агрегатов. В случае отсутствия таковых обращайтесь за помощью к специалистам.

Распространение данного документа на модификации изделия. Производитель может вносить изменение в конструкцию тренажеров, которые направлены на улучшение их характеристик, изменение дизайна, и т.д. Данный документ может не содержать описания таких изменений, однако распространяется на такое модифицированное оборудование.

Владелец несет полную и безоговорочную ответственность за то, чтобы все пользователи этого оборудования должным образом проинформированы обо всех предупреждениях и мерах предосторожности при работе на тренажере.

2. ОПИСАНИЕ ТРЕНАЖЕРА

Назначение тренажеров. Тренажер предназначен для занятий спортом (физической тренировки) в профессиональных спортивных залах, т.е. использование тренажера в закрытом отапливаемом помещении (защищенном от воздействия внешних факторов – дождь, снег, прямые солнечные лучи, и т.д.).

Запрещается использование тренажера в помещениях с бассейном, сауной и другими источниками повышенной влажности.

Характеристики тренажера:

- вес тренажера нетто/брутто –240/260 кг;
- Грузоблок, состоит из металлических плит, 20 шт., весом 5 кг каждая (общий вес 1 x 100 кг);
- Стальной в полимерной оболочке, диаметр 6мм
- Габариты в сборе 1322*1053*1660 мм.

Предназначение: для тренировки мышц бедра (разгибатель)

Принцип работы. Принцип действия тренажера заключается в передаче во время тренировки нагрузки на мышцы человека за счет специальной траектории движения трособлочной системы. В качестве утяжелителя (груза) используется грузоблок, состоящий из металлических плит, 16 шт., весом 5 кг каждая. Грузовые стеки опираются на высокопрочные резиновые отбойники.

Стартовое положение:сидя, хват руками за ручки – сгибание ног.

На тренажере размещаются информационные и предупреждающие таблички.

3. СБОРКА ТРЕНАЖЕРА

Инструмент и принадлежности. В комплект тренажеров не входит инструмент, необходимый для сборки. Для сборки потребуются ключи шестигранные 3 - 8 мм, ключи гаечные накидные 8 – 22 мм, клещи для стопорных колец.

Маркировка и пломбирование. Каждый тренажер содержит специальную маркировку (код изделия, дата изготовления, отметка ОТК - отдел технического контроля). Упаковка тренажеров содержит маркировки. Допускаются иные маркировки. Пломбы отсутствуют.

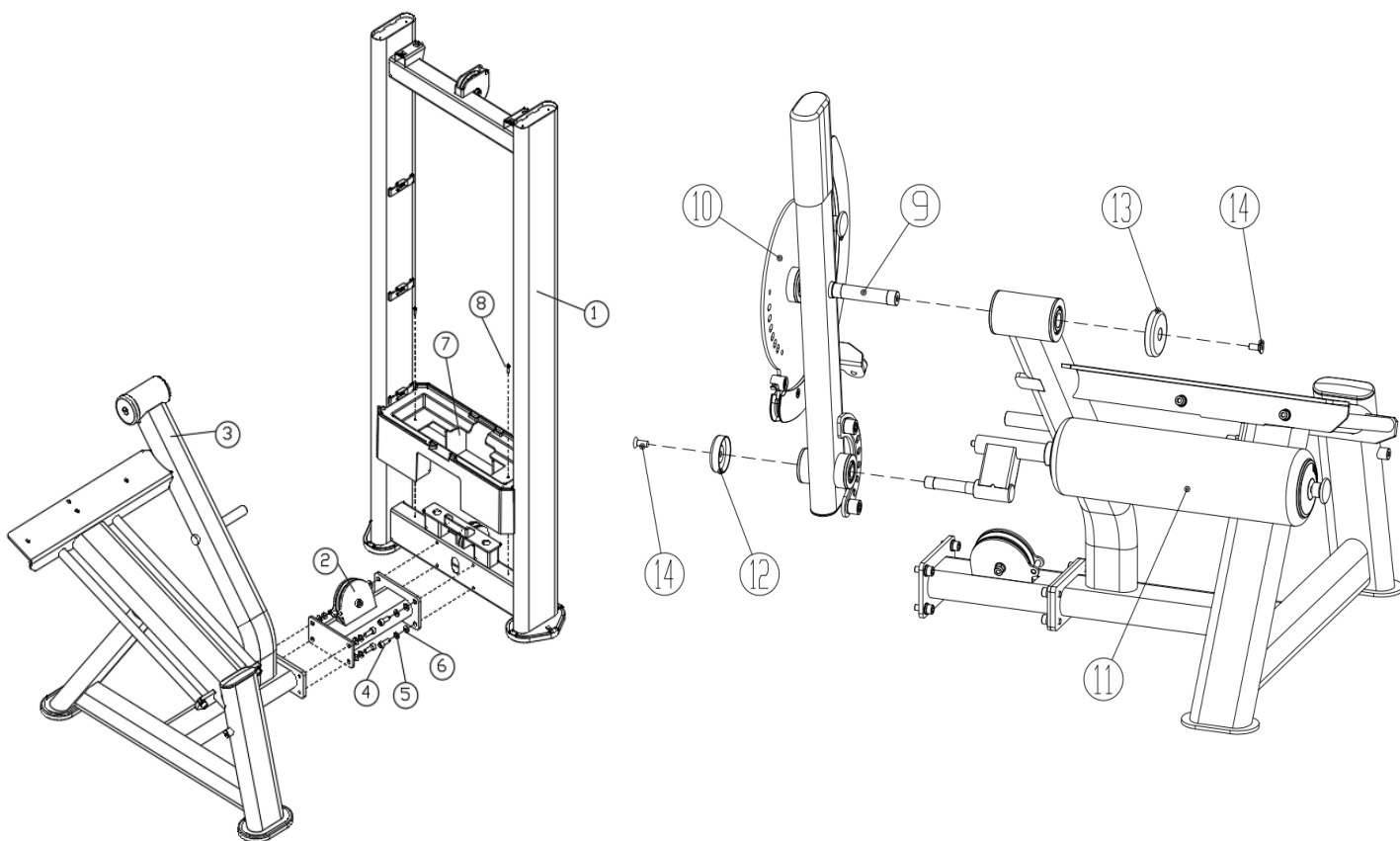
Упаковка. Тренажер поставляется в картонной упаковке.
2 основные коробки + грузовые плиты.

Тренажер поставляется в разобранном виде. Для сборки потребуется минимум два человека.

Шаг 1: Соедините раму противовеса (1), соединительную раму (2) и боковую раму (3) следующим образом, используя : · 8 винтов с шестигранной головкой M10*25 (4) · 8 пружинных шайб M10(5) · 8× Плоская шайба M10-D20(6) Прежде чем переходить к следующему шагу, затяните болты гаечным ключом

Шаг 2: Прикрепите раму противовеса (1) к нижнему кожуху (7) следующим образом: · 2 винта с шестигранной головкой M5*16(8).

Прежде чем переходить к следующему шагу, затяните болты гаечным ключом.



Шаг 3: Прикрепите силовые рычаги (9), фланцы (10) и боковые рамки (3) следующим образом,используя: · 1× алюминиевый колпачок-76 (13) · 2 винта с потайной головкой×M10*25 шестигранников (14)

Прежде чем переходить к следующему шагу, затяните болты гаечным ключом

Шаг 4: Соедините подставку для пресса (11) и силовой рычаг (9) с помощью. · 1× алюминиевая заглушка-60 (12) · 1× винты с потайной головкой M10*25 шестигранников (14)

Шаг 5: Прикрепите подушку спинки (16), подушку сиденья

(17) и раму сиденья (15) с помощью. · 4 винта с

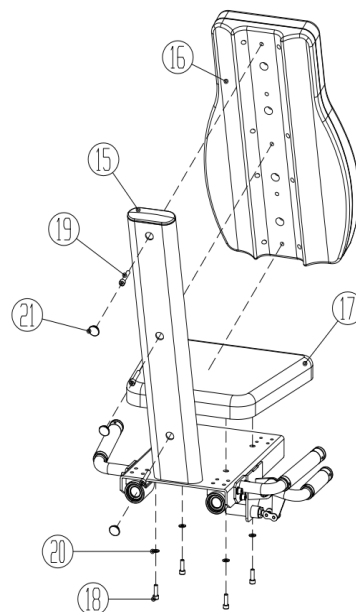
шестигранной головкой M8*25 (18). · 3 винта с

шестигранной головкой M8* 40 (19) · Плоская шайба 4×

M8 (20) · Заглушка с отверстием 3× 20 (21)

Прежде чем переходить к следующему шагу, затяните

болты гаечным ключом.

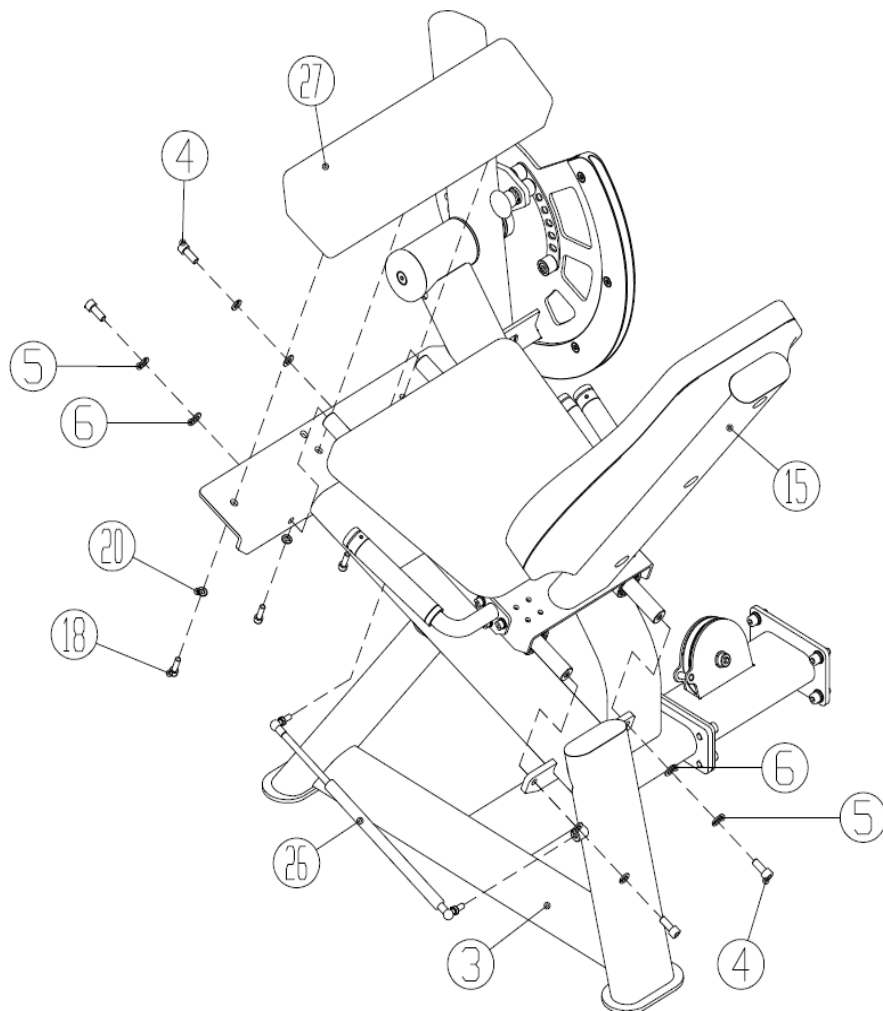


Шаг 6: Откройте планку желоба, предварительно установленную на боковой раме (3), проденьте посадочную рамку (15) в планку желоба, а затем установите планку желоба обратно на боковую раму (3).

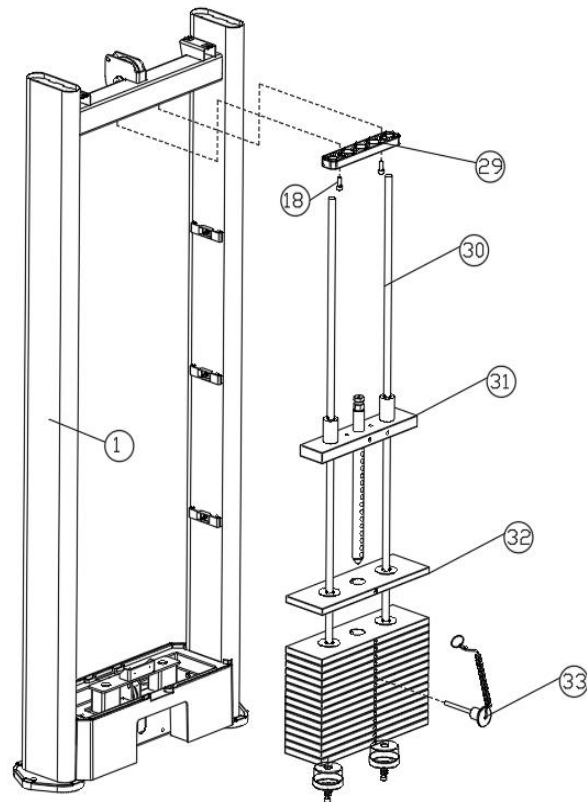
Шаг 7: Прикрепите подушку (27) к боковой раме (3) с помощью: · 3 винта с шестигранной головкой M8* 25 (18) · 3 плоские шайбы M8(20)

Затяните болты гаечным ключом, прежде чем переходить к следующему шагу

Шаг 8: Прикрепите гидравлический шток (26) к боковой раме (3) и раме посадочного места (15).

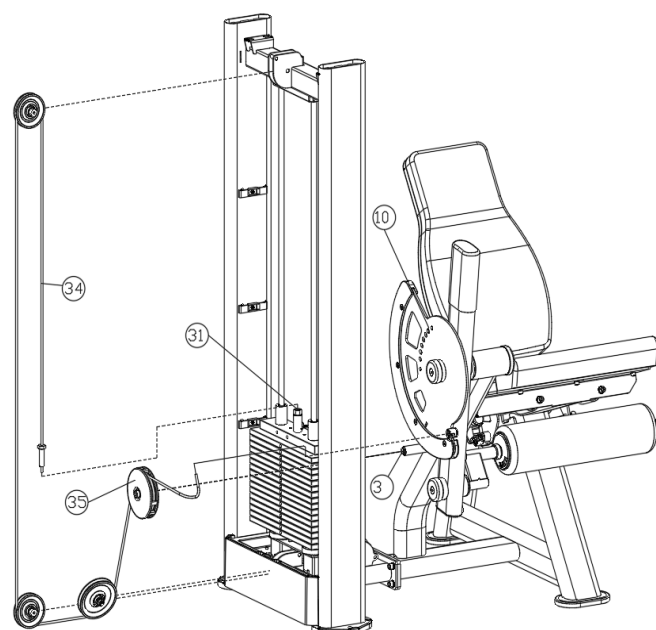


Шаг 9: Установите предварительно установленную направляющую планку в сборе (30) на раму противовеса (1); Установите блок противовеса (32) на направляющую планку (30) изолирующими выступами вверх.; Установите направляющий блок в сборе (31) на направляющую планку (30); Прикрепите монтажную пластину направляющей планки (29) к направляющей планке (30); Прикрепите монтажную пластину направляющей планки (29) к раме противовеса (1) с помощью 2 винта с шестигранной головкой М8*25 (18) Установите штифт (33) блока противовеса в блок противовеса (32); Прежде чем переходить к следующему шагу, затяните болты гаечным ключом.



Шаг 10: Снимите предварительно установленные катушки роликов, обмотайте их проволоочным тросом, как показано ниже, и установите катушки обратно в исходное положение. Обязательно установите ролик для намотки троса (35) на боковую раму для удлинения троса (2); Один конец троса прикреплен к направляющему блоку в сборе (31), а другой конец - к фланцу наutilus (10).;

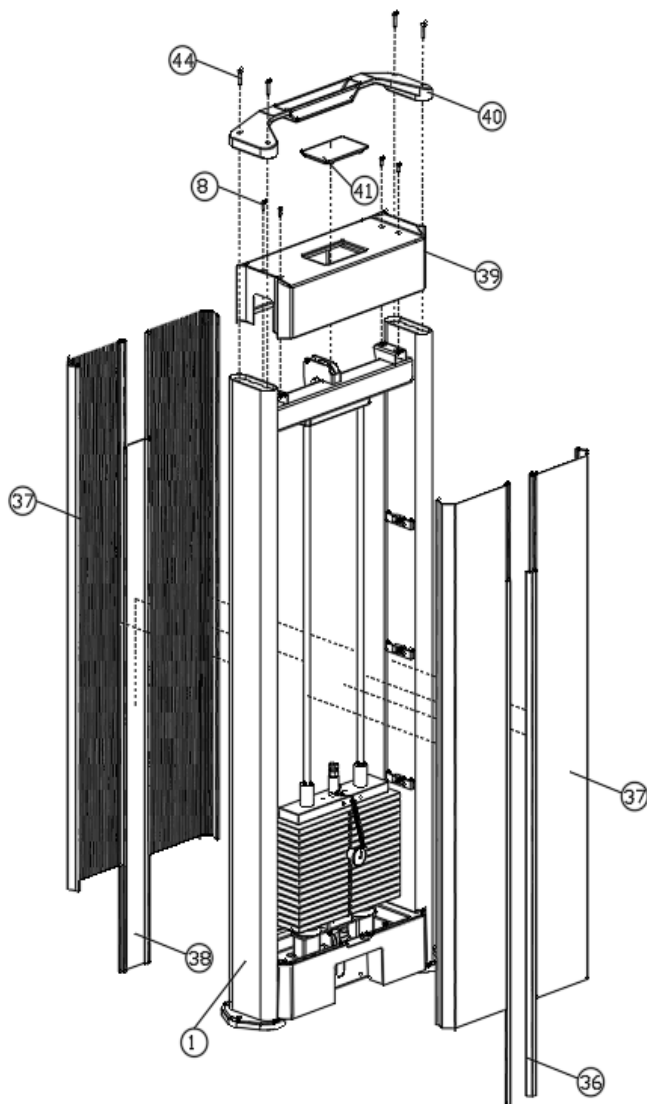
Прежде чем переходить к следующему шагу, затяните болты гаечным ключом



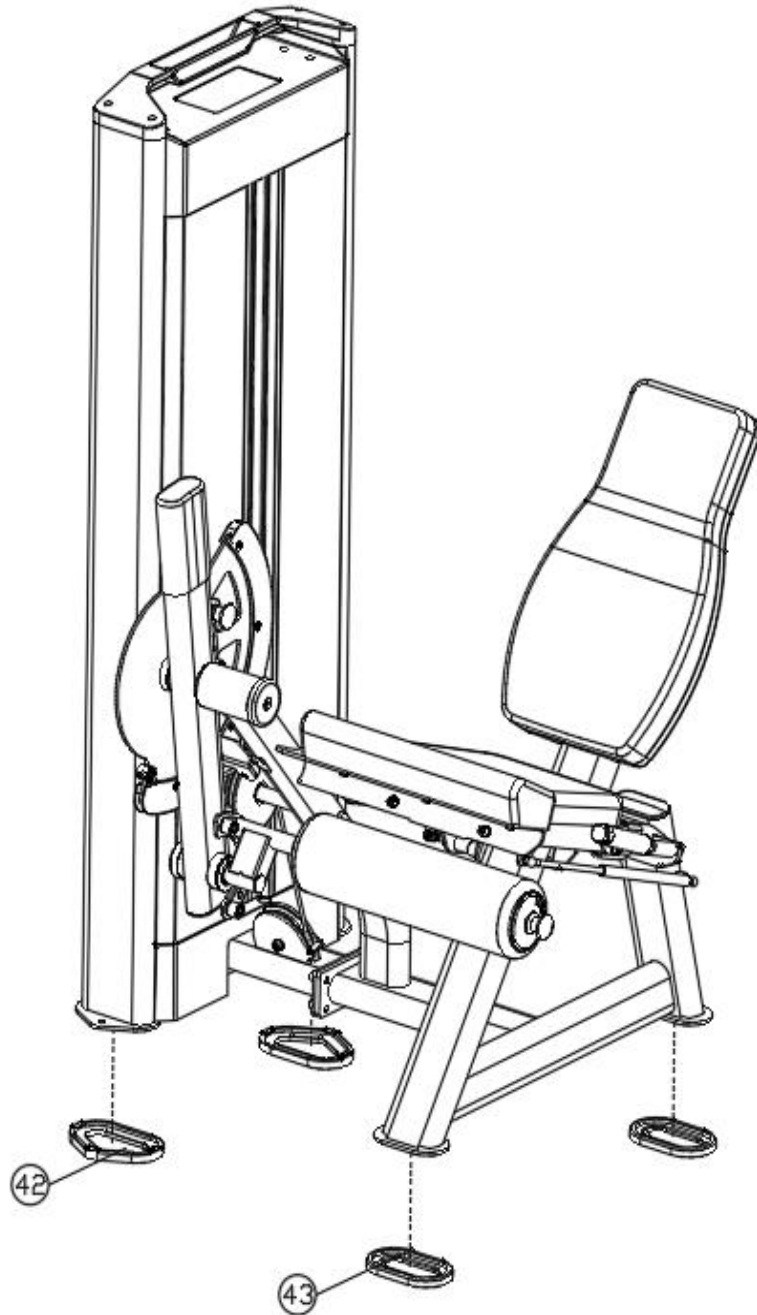
Шаг 11: Вставьте две накладные планки (№36) в две перегородки (№ 37) и прикрепите их с помощью разделительной пластины к стойке противовеса (№1). Вставьте накладку (№38) в две перегородки (№37) и прикрепите ее к стойке противовеса (№1). Прикрепите верхний кожух (№39) к раме противовеса (№1) с помощью · 4 винта с шестигранной головкой (# 13)

Шаг 12: Прикрепите накладку верхней крышки (№ 40) к раме противовеса (№ 1) с помощью · 4 винта с шестигранной головкой (№44).

Наконец, прикрепите верхнюю крышку кожуха (№41) к верхнему кожуху (№39).



Шаг 13. Наденьте подпятники



Теперь тренажер FTX-C424 собран. Вам нужно убедиться в том, что тренажер собран корректно, работоспособен и не имеет шаткостей, стоит ровно на поверхности. С помощью уровня проверьте, перпендикулярна ли направляющая планка в двух направлениях. Если нет, то вам нужно ослабить болты для сборки рамы, ровно расположить ее и заново их затянуть.

УБЕДИТЕСЬ В ТОМ, ЧТО ВСЕ БОЛТОВЫЕ/ВИНТОВЫЕ СОЕДИНЕНИЯ НАДЕЖНО ЗАКРУЧЕНЫ.

Примечание! Производитель оставляет за собой право вносить изменения в конструкцию тренажера, а равно дополнения, не влияющие на его функциональное предназначение и работоспособность без уведомления Покупателя/Пользователя. Изменения вносятся с целью качественного улучшения продукции и могут быть не отображены в сопроводительных документах.

Список частей тренажера

№	Наименование	Кол-во
1	Рама противовеса	1
2	Удлинительный разъем	1
3	Выдвижная боковая рама	1
4	Винты с шестигранной головкой M10 *25	8
5	Пружинная шайба M10	8
6	Плоская мойка 10-D20	8
7	Нижний щит	1
8	Винты с шестигранной головкой M5 *16	6
9	Вытягивающий силовой рычаг	1
10	Удлинительный фланец	1
11	Удлинительный пресс	1
12	Алюминиевая крышка-60	1
13	Алюминиевая крышка-76	1
14	Винты с шестигранной головкой с потайной головкой M10*25	2
15	Выдвижная рама сиденья	1
16	Спинка сиденья	1
17	Подушка для сиденья	1
18	Винты с шестигранной головкой M8 *25	7
19	Винты с шестигранной головкой M8 *40	3
20	Плоская шайба M8-D16	7
21	Заглушка с 20 отверстиями	3
26	Гидравлический стержень	1
27	Подушка	1

29	Крепежная пластина направляющего стержня	1
30	Направляющий стержень в сборе	2
31	Направляющий блок в сборе	1
32	Грузовая плита	16
33	Весовой стопорный штифт	1
34	Кабель	1
35	Ролик	1
36	Декоративная полоска	2
37	Щит	4
38	Декоративная вставка	1
39	Верхний кожух	1
40	Украшения для верхней крышки	1
41	Верхний кожух верхняя крышка	1
42	Подпятник противовеса	2
43	Плоско эллиптический подпятник	2
44	Винты с шестигранной головкой М6*30	4

4. ТЕХНИЧЕСКОЕ ОБСЛУЖИВАНИЕ ТРЕНАЖЕРА

Рекомендуется ежедневно проверять состояние трособлочной системы, подвижных, регулируемых узлов. Необходимо убедиться в отсутствии люфтов, отвинчивания болтовых соединений.

Рекомендуется не реже одного раза в квартал проводить детальную проверку всех узлов, надежности их крепления и целостности.

Рекомендуется не реже одного раза в 6 месяцев проводить полное техническое обслуживание тренажера с обязательной проверкой трособлочной системы, проверкой целостности тросов и блоков. Проверять состояние подвижных узлов рычагов, целостность сварочных узлов и пр.

Рекомендуется не реже 1 раза в 12 месяцев производить техническое освидетельствование (аттестацию) тренажеров на предмет их надежности и безопасности. Целесообразно проводить подобные работы с привлечением квалифицированных представителей Поставщика (Производителя) или иных профильных специалистов. Особое внимание следует обращать на состояние тросов. В особенности на травмоопасных тренажерах. Пренебрежение этим может стать следствием серьезных увечий для пользователей. Незначительный надрыв, снятие оплетки, бугроватость - основание для замены троса.

Настоятельно рекомендуется менять трос не реже 1 раза в 12 месяцев.

Своевременно, но не реже 1 раза в 6 месяцев проводить смазку подвижных узлов. Узлы на линейных подшипниках должны быть чистыми и не смазываться консистентными смазками.

Учет проводимых работ отображать в журнале по уходу за тренажерами (составляется по форме установленной руководителем организации или иным должностным лицом). Загрязненные поверхности тренажеров необходимо чистить, при необходимости, моющими средствами, не содержащими в своем составе абразивных элементов и растворителей.

5. ГАРАНТИИ ПРОИЗВОДИТЕЛЯ

Производитель /Поставщик гарантирует исправную и безопасную работу тренажера в течение 12 месяцев при условии полного соблюдения порядка и правил эксплуатации тренажера и своевременного его технического обслуживания и надлежащего ухода.

Гарантийный срок исчисляется со дня реализации товара или дня производства оборудования при отсутствии документов о продаже.

Вам может быть отказано в гарантийном ремонте если:

- тренажер используется не по назначению или с нарушениями условий эксплуатации указанными в настоящем руководстве;
- отсутствует или проводится ненадлежащим образом текущее техническое обслуживание, предусмотренное п.4 настоящего руководства и инструкций размещенных на тренажере;
- превышены допустимые нормы нагрузки на изделие или его элементы;
- вандализм, намеренный или ненамеренный вывод из строя узлов и механизмов, декоративных и защитных элементов;
- тренажер транспортировался небрежно, что стало причиной его поломки;
- нарушены требования настоящего руководства в любом из пунктов.

ТАЛОН №1 НА ГАРАНТИЙНЫЙ РЕМОНТ

Артикул, наименование изделия: FTX-C424 Разгибатель бедра сидя

Модель: серийный спортивный тренажер FITEX PRO

Продавец

_____ (наименование организации осуществившей продажу товара)

Дата продажи « _____ » _____ 202 __ г.

М.П.

Сервисная служба 141400, Московская обл., Химки г, Репина ул., дом № 6, строение 6, офис 101,

Тел./факс 8 (495) 451-94-09, 8 (495) 455-00-06, E-mail:v-sportservice@mail.ru

№ п/п	Дата	Краткий перечень проведенных работ	Сервисный центр	Мастер	Работу принял (заказчик)

СВЕДЕНИЯ О РЕМОНТЕ

Настоящим подтверждается приемка изделия (комплекта изделий) пригодного к использованию в условиях спортивного объекта, а также подтверждается выполнение гарантийных обязательств.

В СЛУЧАЕ ПОЛОМКИ ТРЕНАЖЕРОВ ПОКУПАТЕЛЬ ДОЛЖЕН ОБРАТИТЬСЯ НЕПОСРЕДСТВЕННО К ПРОДАВЦУ ТРЕНАЖЕРОВ С ЗАЯВЛЕНИЕМ, В КОТОРОМ СЛЕДУЕТ ОТРАЗИТЬ ПОДРОБНОЕ ОПИСАНИЕ ПРИЗНАКОВ, ПРИЧИН ПОЛОМКИ, СИТУАЦИИ ПРИ КОТОРОЙ ПРОИЗОШЛА ПОЛОМКА, ХАРАКТЕРЕ И МЕСТЕ ИСПОЛЬЗОВАНИЯ ТРЕНАЖЕРОВ, А ТАКЖЕ ИНФОРМАЦИЮ О ДАТЕ И МЕСТЕ ПОКУПКИ ТРЕНАЖЕРОВ, ИДЕНТИФИКАЦИОННЫЕ ДАННЫЕ ПОКУПАТЕЛЯ, МЕСТО ЕГО НАХОЖДЕНИЯ, КОНТАКТНЫЙ ТЕЛЕФОН. К ЗАЯВЛЕНИЮ ПРИЛАГАЮТСЯ ДОГОВОР ПОКУПКИ ТОВАРА И РУКОВОДСТВО ПО ЭКСПЛУАТАЦИИ НА ТОВАР.

АДРЕС ЦЕНТРАЛЬНОГО СЕРВИСНОГО ЦЕНТРА: 141400, Московская обл., Химки г, Репина ул., дом № 6, строение 6, офис 101, Тел./факс 8 (495) 451-94-09, 8 (495) 455-00-06,
E-mail:v-sportservice@mail.ru

По вопросам гарантийного и послегарантийного обслуживания в Вашем регионе обращайтесь за информацией в торговую сеть, где было приобретено изделие.