



Руководство по сборке и эксплуатации (Паспорт)

Тренажёр для занятий спортом

ЕСТЬ ВОПРОСЫ?

Если у Вас есть вопросы, или если некоторые детали отсутствуют или повреждены, пожалуйста обратитесь к Поставщику. Вебсайт компании Поставщика в РФ: www.v-sport.ru
e-mail: v-sportservice@mail.ru

ОСТОРОЖНО!

Внимательно прочитайте все предупреждения и инструкции, данные в этом руководстве пользователя, прежде чем приступить к использованию оборудования. Сохраните это руководство пользователя для последующего использования.

FTX-C411

Трицепс машина (брусья)



1. ВВЕДЕНИЕ

Назначение и содержание документа. Данный документ является кратким эксплуатационным руководством (паспортом) на тренажеры, и содержит общую информацию на тренажер.

Уровень специальной подготовки пользователя тренажеров. Для правильной эксплуатации тренажеров требуется общие знания в области применения спортивных тренажеров и агрегатов. В случае отсутствия таковых обращайтесь за помощью к специалистам.

Распространение данного документа на модификации изделия. Производитель может вносить изменение в конструкцию тренажеров, которые направлены на улучшение их характеристик, изменение дизайна, и т.д. Данный документ может не содержать описания таких изменений, однако распространяется на такое модифицированное оборудование.

Владелец несет полную и безоговорочную ответственность за то, чтобы все пользователи этого оборудования должным образом проинформированы обо всех предупреждениях и мерах предосторожности при работе на тренажере.

2. ОПИСАНИЕ ТРЕНАЖЕРА

Назначение тренажеров. Тренажер предназначен для занятий спортом (физической тренировки) в профессиональных спортивных залах, т.е. использование тренажера в закрытом отапливаемом помещении (защищенном от воздействия внешних факторов – дождь, снег, прямые солнечные лучи, и т.д.).

Запрещается использование тренажера в помещениях с бассейном, сауной и другими источниками повышенной влажности.

Характеристики тренажера:

- вес тренажера нетто/брутто –235/255 кг;
- Грузоблок, состоит из металлических плит, 20 шт., весом 5 кг каждая (общий вес 1 x 100 кг);
- Стальной в полимерной оболочке, диаметр бмм -
- Габариты в сборе 1264*1237*1660 мм.

Предназначение: для тренировки мышц - трицепс

Принцип работы. Принцип действия тренажера заключается в передаче во время тренировки нагрузки на мышцы человека за счет специальной траектории движения трособлочной системы. В качестве утяжелителя (груза) используется грузоблок, состоящий из металлических плит, 20 шт., весом 5 кг каждая. Грузовые стеки опираются на высокопрочные резиновые отбойники.

Стартовое положение: сидя, хват руками за ручки

На тренажере размещаются информационные и предупреждающие таблички.

3. СБОРКА ТРЕНАЖЕРА

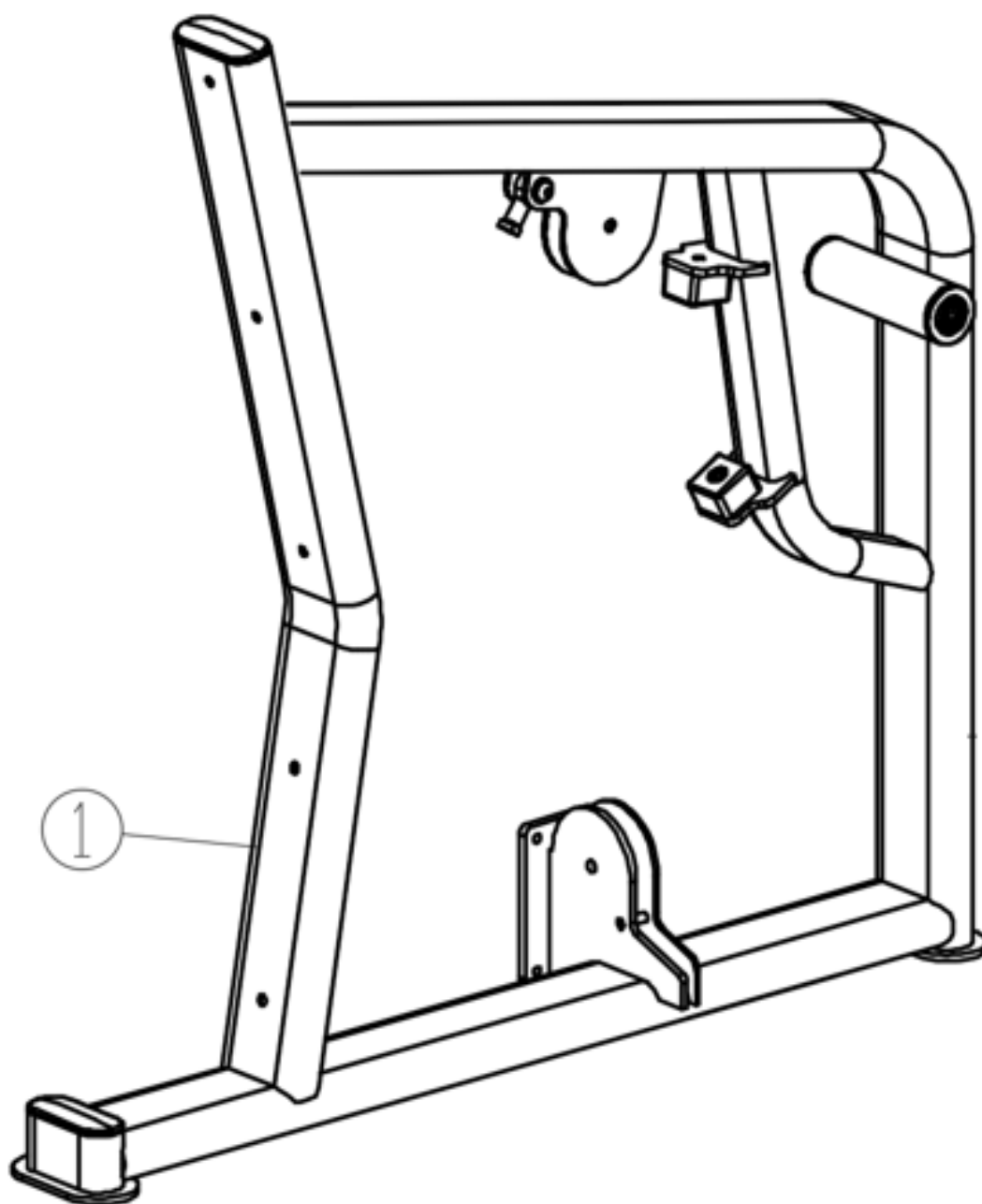
Инструмент и принадлежности. В комплект тренажеров не входит инструмент, необходимый для сборки. Для сборки потребуются ключи шестигранные 3 - 8 мм, ключи гаечные накидные 8 – 22 мм, клещи для стопорных колец.

Маркировка и пломбирование. Каждый тренажер содержит специальную маркировку (код изделия, дата изготовления, отметка ОТК - отдел технического контроля). Упаковка тренажеров содержит маркировки. Допускаются иные маркировки. Пломбы отсутствуют.

Упаковка. Тренажер поставляется в картонной упаковке.
2 основные коробки + грузовые плиты.

Тренажер поставляется в разобранном виде. Для сборки потребуется минимум два человека.

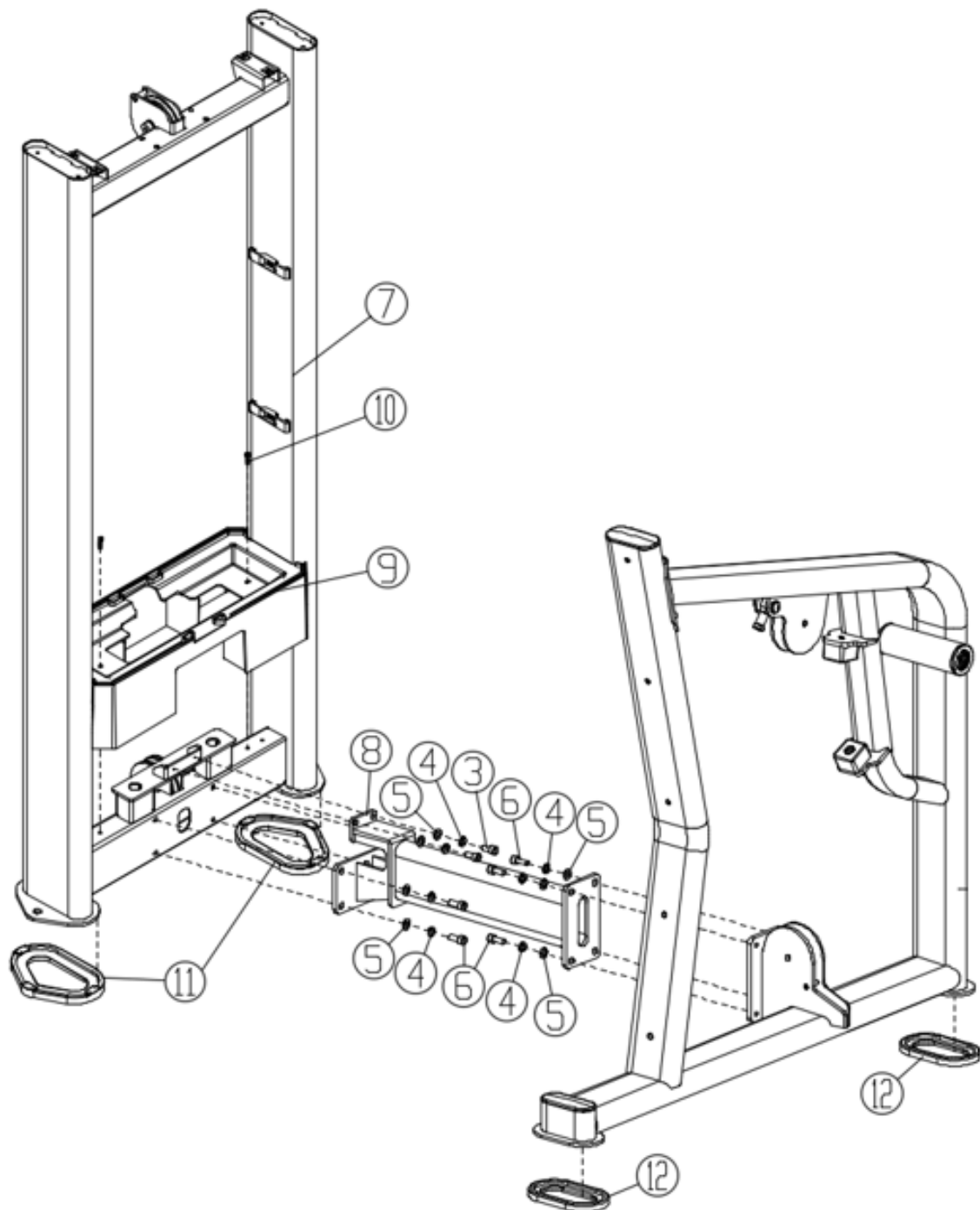
Шаг 1. Расположите нижнюю рамку с тремя головками (# 1), показанную ниже, вертикально на плоскости основания: используйте следующие стандартные винты: · 4 винта с шестигранной головкой (# 6) · 4 пружинных шайбы (# 4) · 4 х плоских шайбы (# 5)



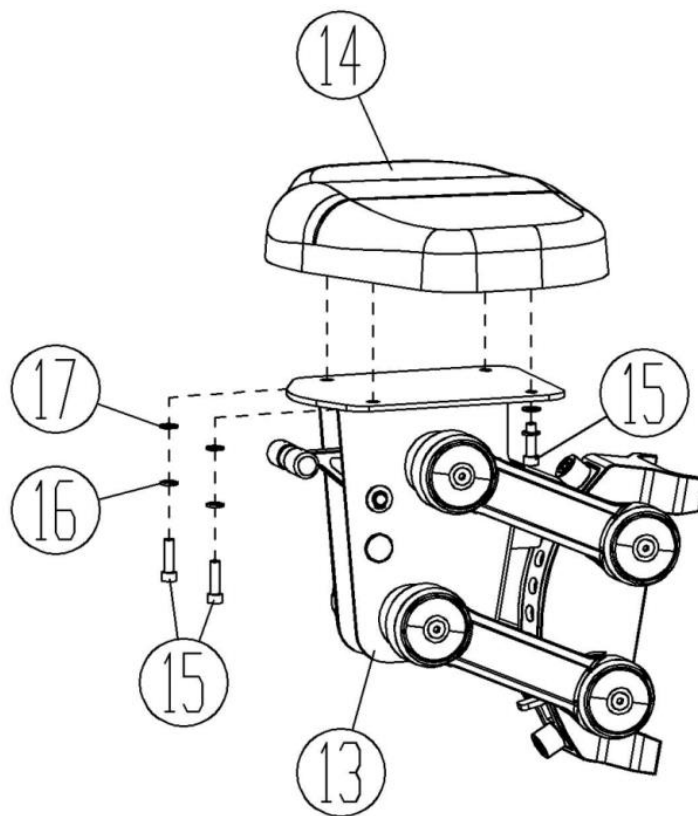
Шаг 2: Прикрепите нижний кожух противовеса (#9) к раме противовеса (#7) с помощью · 2 винта с шестигранной головкой (#10).

Шаг 3: Подсоедините тройной прижимной разъем (№ 8) к стойке противовеса (№ 7) и боковой раме (№ 1) с помощью · 8 винтов с шестигранной головкой (№ 6) · 2 винта с шестигранной головкой (№ 3) · 10 х пружинная шайба (#4) · 10 х плоская шайба (#5)

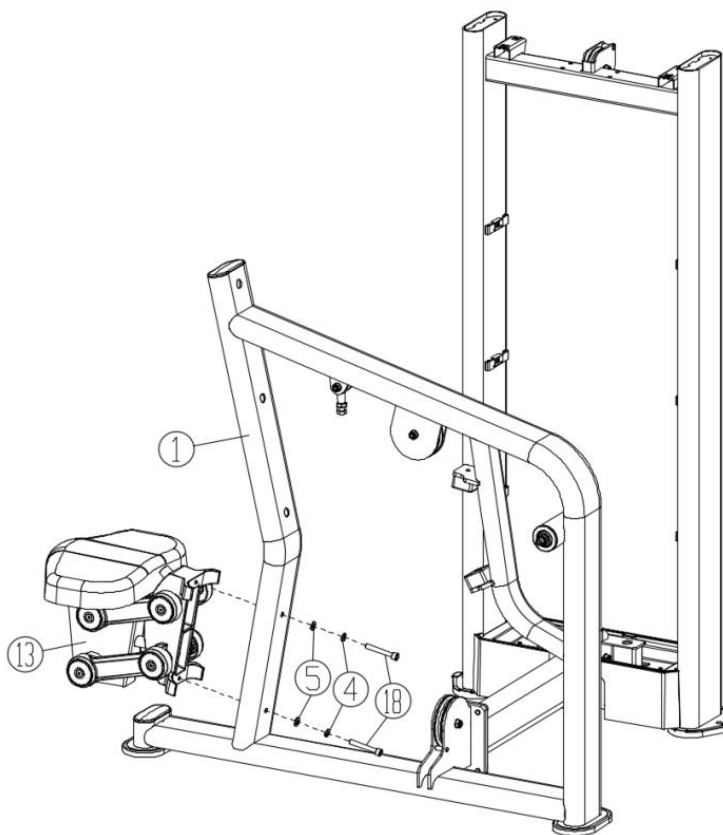
Шаг 4: Прикрепите два подпятника (#11) к раме противовеса (#7). Прикрепите две плоские эллиптические ножки (#12) к нижней раме (№1).



Шаг 5: Прикрепите подушку (#14) к сиденью (# 13) с помощью. · 4 винта с шестигранной головкой (# 15) · 4 пружинные шайбы (# 16) · 4 плоские шайбы (# 17) Прежде чем переходить к следующему шагу, затяните болты гаечным ключом.



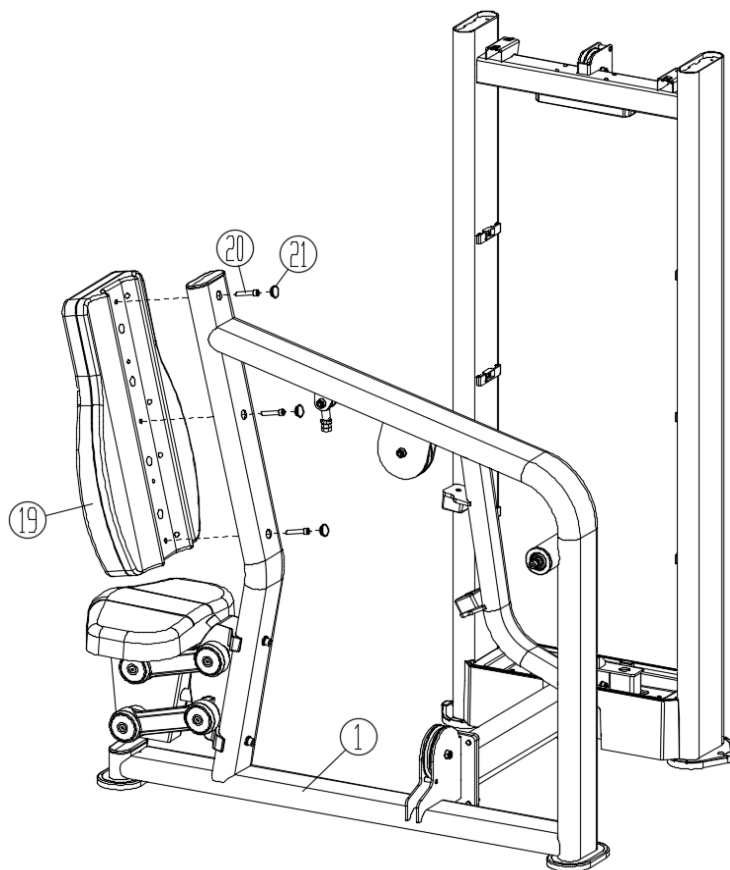
Шаг 6: Прикрепите сиденье (#13) к нижней раме (#1) (#2) с помощью. · 2 винта с шестигранной головкой (# 18) · 2 пружинные шайбы (#4) · 2 плоские шайбы (#5) Прежде чем переходить к следующему шагу, затяните болты гаечным ключом.



Шаг 7: Прикрепите заднюю накладку (# 19) к раме (# 1) с помощью · 3 винта с шестигранной головкой (# 20)

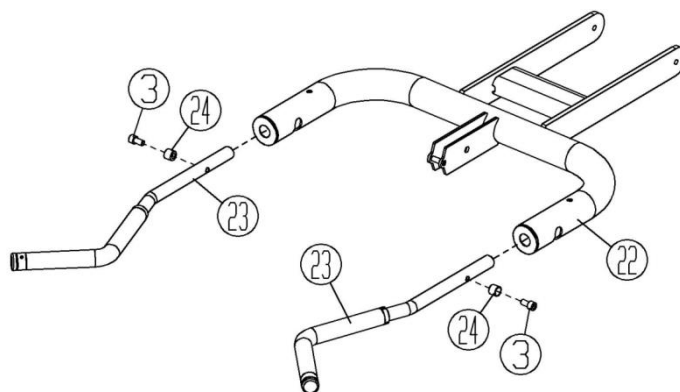
Прежде чем переходить к следующему шагу, затяните болты гаечным ключом.

Шаг 8: Прикрепите заглушки с тремя отверстиями (№ 21) к нижней обжимной раме I (№ 1).



Шаг 9: Прикрепите две ручки с тройной головкой вниз (№ 23) к рычагам с тройной головкой вниз (№ 22).

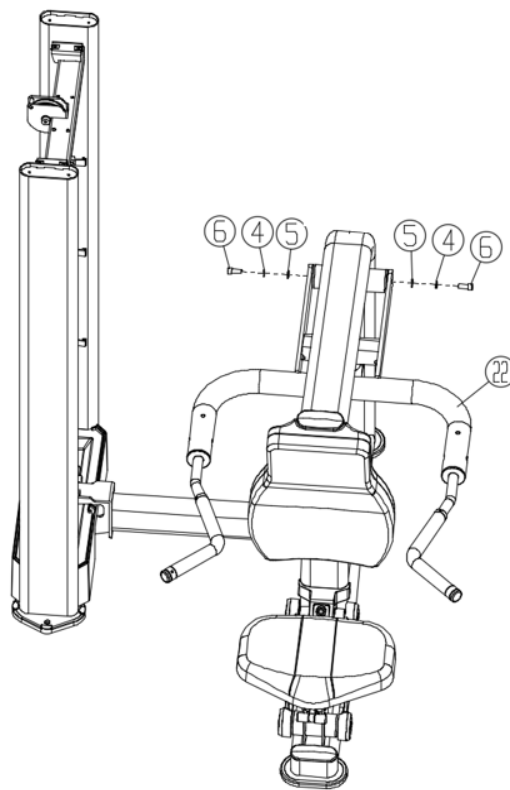
Шаг 10: Прикрепите две ограничительные втулки (№ 24) к двум ручкам (№ 23) с помощью · 2 винта с шестигранной головкой (#3) Прежде чем переходить к следующему шагу, затяните болты гаечным ключом.



Шаг 11: Подсоедините Тройной прижимной рычаг (# 22) к тройной обжимной раме II (# 2) с помощью.

- 2 винта с шестигранной головкой (# 6) · 2 пружинных коврика (# 4) · 2 плоские шайбы (#5)

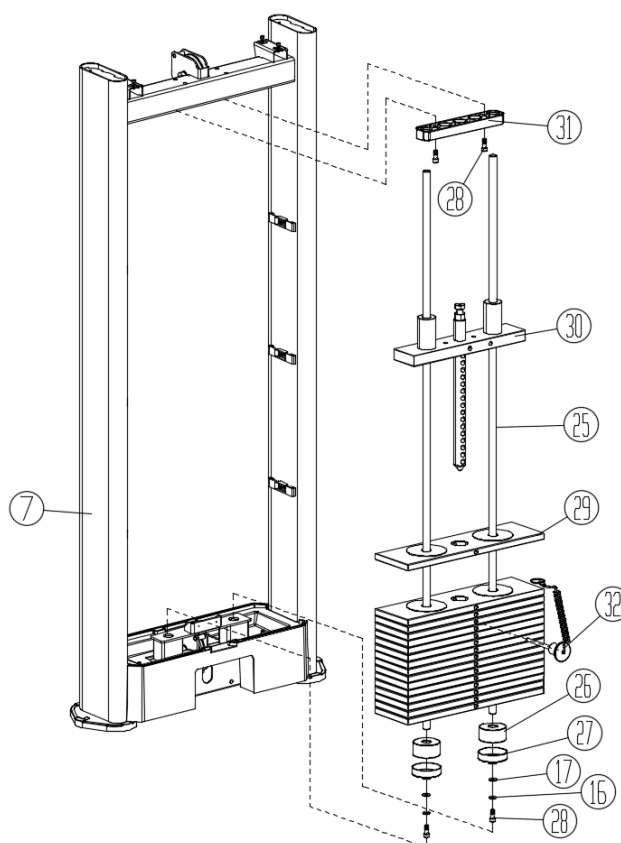
Прежде чем переходить к следующему шагу, затяните болты гаечным ключом.



Шаг 12: Наденьте две резиновые прокладки противовесного блока (№ 26) на две направляющие планки (№25). Соедините два основания противовеса (№27) с двумя направляющими стержнями (№25) и установите их на противовес (№7) следующим образом.

- 2 винта с шестигранной головкой (№28).
- 2 пружинных коврика (#16) · 2 плоские шайбы (# 17)

Прежде чем переходить к следующему шагу, затяните болты гаечным ключом.



Шаг 13: Прикрепите 16 блоков противовеса (№ 29) к направляющим стержням (№25) изолирующими выступами вверх. Установите комплект направляющих блоков (№30) на направляющую планку (№25). Вставьте штифт блока противовеса (№32) в блок противовеса (№29). Наденьте фиксирующую пластину направляющей планки (№31) на направляющую планку (№25). Прикрепите монтажную пластину направляющей планки (№31) к кронштейну противовеса (№7) с помощью.

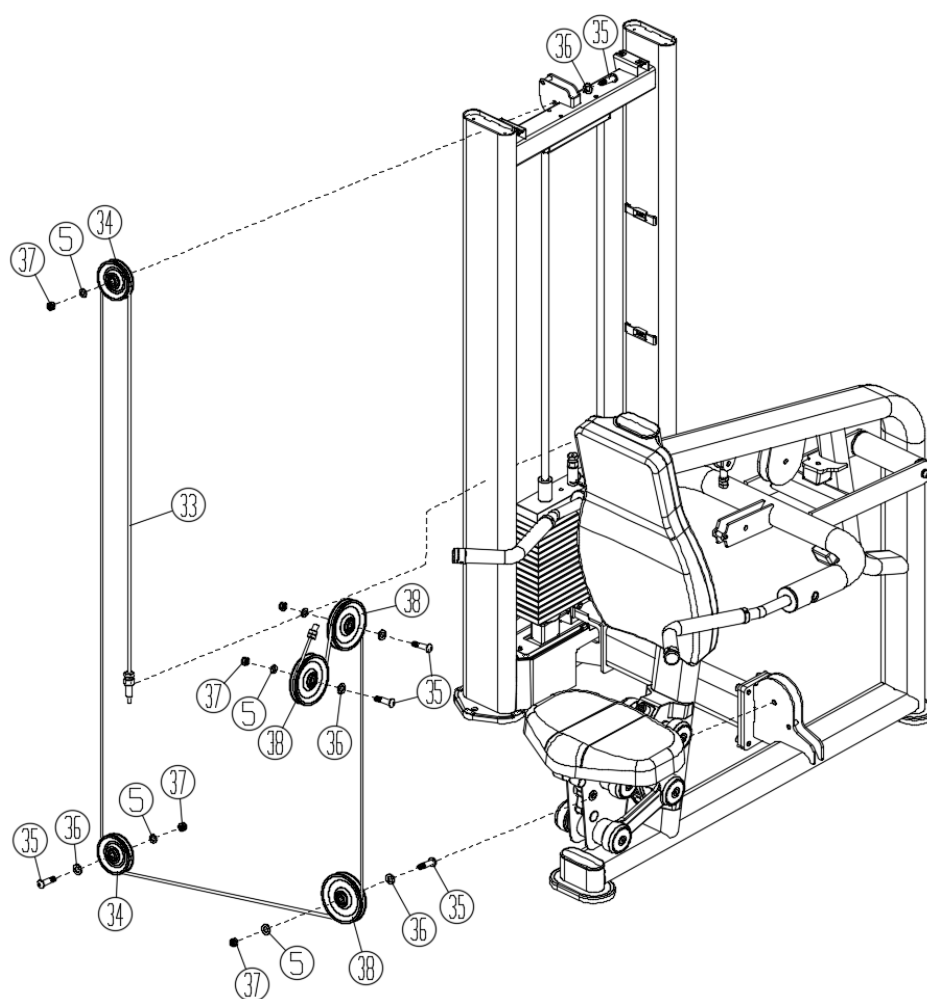
- 2 винта с шестигранной головкой (№28)

Прежде чем переходить к следующему шагу, затяните болты гаечным ключом.

Шаг 14: Прикрепите два ролика 95 мм (№ 34) к весовой стойке (№ 7) с помощью: · 2 катушки (№ 35) · 2 шестигранные самоконтрящиеся гайки (№ 37) · 2 плоские шайбы (#36) · 2 плоские шайбы (# 5)

Прикрепите три ролика диаметром 120 мм (# 38) к тройной обжимной раме II (#2) и тройному прижимному рычагу (#22) с помощью: · 3 х шпильки (# 35) · 3 х шестигранных самоконтрящихся гайки (# 37) · 3 х плоских шайбы (# 36) · 3 х плоских шайбы (# 5) Обратите внимание, что эти шкивы установлены синхронно с тросом (#33).

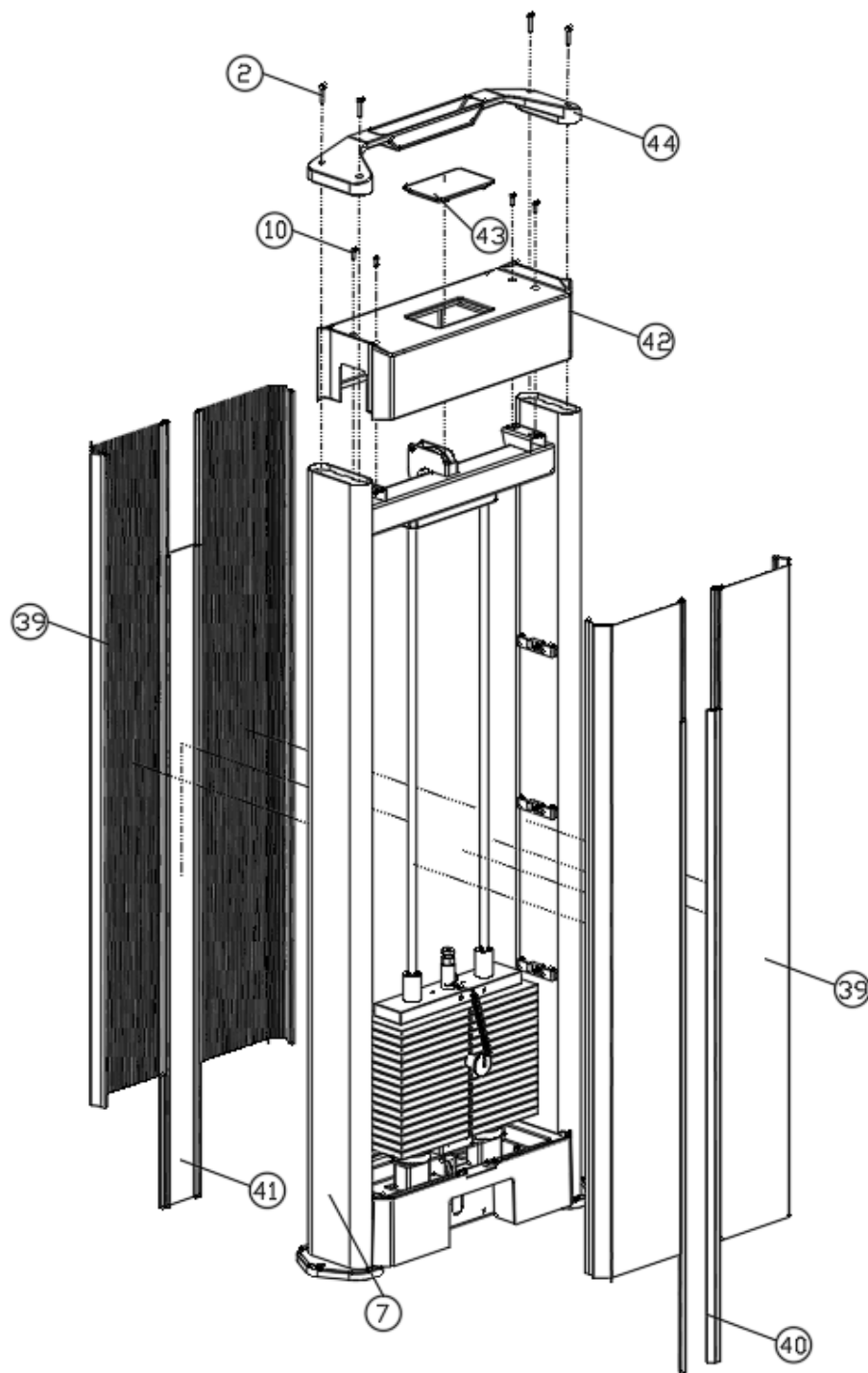
Шаг 15: Прикрепите конец троса (#33) с помощью болта М14 к кронштейну противовеса (#7). Прикрепите конец троса с помощью болта М12 (№33) к нижней обжимной кромке рамы II с тройной головкой (№2).



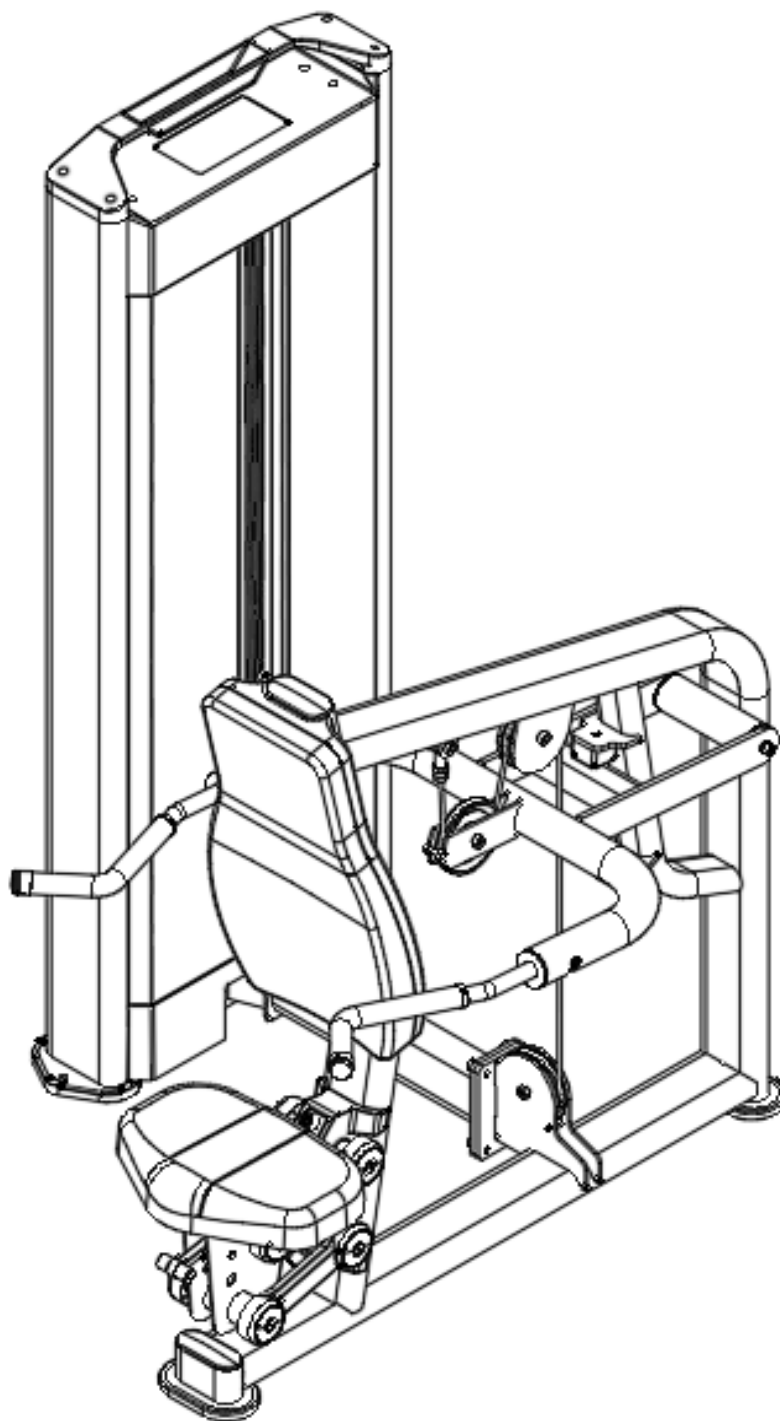
Шаг 16: Вставьте две накладные планки (№ 40) в две перегородки (№39) и прикрепите их с помощью разделительной пластины к стойке противовеса (№7). Вставьте накладку (№41) в две перегородки (№39) и прикрепите ее к стойке противовеса (№7).

Прикрепите верхний кожух (№42) к раме противовеса (№7) с помощью · 4 винта с шестигранной головкой

(#10) Прикрепите верхнюю крышку кожуха (#43) к верхнему кожуху (#42). Прикрепите накладку верхней крышки (#44) к кронштейну противовеса (#7) с помощью · 4 винта с шестигранной головкой (#2)



Шаг 17. Наденьте подпятники



Теперь тренажер FTX-C411 собран. Вам нужно убедиться в том, что тренажер собран корректно, работоспособен и не имеет шаткостей, стоит ровно на поверхности. С помощью уровня проверьте, перпендикулярна ли направляющая планка в двух направлениях. Если нет, то вам нужно ослабить болты для сборки рамы, ровно расположить ее и заново их затянуть.

УБЕДИТЕСЬ В ТОМ, ЧТО ВСЕ БОЛТОВЫЕ/ВИНТОВЫЕ СОЕДИНЕНИЯ НАДЕЖНО ЗАКРУЧЕНЫ.

Примечание! Производитель оставляет за собой право вносить изменения в конструкцию тренажера, а равно дополнения, не влияющие на его функциональное предназначение и работоспособность без уведомления Покупателя/Пользователя. Изменения вносятся с целью качественного улучшения продукции и могут быть не отображены в сопроводительных документах.

Список частей тренажера

№	Наименование	Кол-во
1	Боковая рама	1
2	Винты с шестигранной головкой (M6*30)	4
3	Винты с шестигранной головкой (M10*20)	2
4	Пружинная шайба (10)	14
5	Плоская шайба (10)	19
6	Винты с шестигранной головкой (M10*25)	10
7	Весовая рама штабеля	1
8	Соединительная рама	1
9	Нижний кожух противовеса	1
10	Винты с шестигранной головкой (M5*16)	8
11	Подпятник	2
12	Подпятник эллиптический	2
13	Сиденье	1
14	Подушка	1
15	Винты с шестигранной головкой (M8*30)	4
16	Пружинная шайба (8)	6
17	Плоская шайба (8)	6
18	Винты с шестигранной головкой (M10*70)	2
19	Спинка сиденья	1
20	Винты с шестигранной головкой (M8*40)	4
21	Заглушка с 20 отверстиями	3
22	Рычаг	1

23	Ручки	2
24	Ограничительная втулка	2
25	Универсальная направляющая планка противовеса	2
26	Резиновые накладки для противовеса	2
27	Основание рамы противовеса	2
28	Винты с шестигранной головкой (M8*20)	4
29	Грузовая плита	16
30	Комплект направляющих блоков	1
31	Крепежная пластина направляющего стержня	1
32	Весовой стопорный штифт	1
33	Кабель	1
34	Ролик 95	2
35	Катушка-32	5
36	Плоская шайба (12)	5
37	Шестигранные самоконтрящиеся гайки (M10)	5
38	Ролик 120	3
39	Защитная пластина	4
40	Декоративная планка источника противовеса	2
41	Декоративная пластина источника противовеса	1
42	Верхний щит противовеса	1
43	Верхний кожух верхняя крышка	1
44	Украшения для верхней крышки	1

4. ТЕХНИЧЕСКОЕ ОБСЛУЖИВАНИЕ ТРЕНАЖЕРА

Рекомендуется ежедневно проверять состояние трособлочной системы, подвижных, регулируемых узлов. Необходимо убедиться в отсутствии люфтов, отвинчивания болтовых соединений.

Рекомендуется не реже одного раза в квартал проводить детальную проверку всех узлов, надежности их крепления и целостности.

Рекомендуется не реже одного раза в 6 месяцев проводить полное техническое обслуживание тренажера с обязательной проверкой трособлочной системы, проверкой целостности тросов и блоков. Проверять состояние подвижных узлов рычагов, целостность сварочных узлов и пр.

Рекомендуется не реже 1 раза в 12 месяцев производить техническое освидетельствование (аттестацию) тренажеров на предмет их надежности и безопасности. Целесообразно проводить подобные работы с привлечением квалифицированных представителей Поставщика (Производителя) или иных профильных специалистов. Особое внимание следует обращать на состояние тросов. В особенности на травмоопасных тренажерах. Пренебрежение этим может стать следствием серьезных увечий для пользователей. Незначительный надрыв, снятие оплетки, бугроватость - основание для замены троса.

Настоятельно рекомендуется менять трос не реже 1 раза в 12 месяцев.

Своевременно, но не реже 1 раза в 6 месяцев проводить смазку подвижных узлов. Узлы на линейных подшипниках должны быть чистыми и не смазываться консистентными смазками.

Учет проводимых работ отображать в журнале по уходу за тренажерами (составляется по форме установленной руководителем организации или иным должностным лицом). Загрязненные поверхности тренажеров необходимо чистить, при необходимости, моющими средствами, не содержащими в своем составе абразивных элементов и растворителей.

5. ГАРАНТИИ ПРОИЗВОДИТЕЛЯ

Производитель /Поставщик гарантирует исправную и безопасную работу тренажера в течение 12 месяцев при условии полного соблюдения порядка и правил эксплуатации тренажера и своевременного его технического обслуживания и надлежащего ухода.

Гарантийный срок исчисляется со дня реализации товара или дня производства оборудования при отсутствии документов о продаже.

Вам может быть отказано в гарантийном ремонте если:

- тренажер используется не по назначению или с нарушениями условий эксплуатации указанными в настоящем руководстве;
- отсутствует или проводится ненадлежащим образом текущее техническое обслуживание, предусмотренное п.4 настоящего руководства и инструкций размещенных на тренажере;
- превышены допустимые нормы нагрузки на изделие или его элементы;
- вандализм, намеренный или ненамеренный вывод из строя узлов и механизмов, декоративных и защитных элементов;
- тренажер транспортировался небрежно, что стало причиной его поломки;
- нарушены требования настоящего руководства в любом из пунктов.

ТАЛОН №1 НА ГАРАНТИЙНЫЙ РЕМОНТ

Артикул, наименование изделия: FTX-C411 Трицепс машина (брусья)

Модель: серийный спортивный тренажер ЗИТЕХ PRO

Продавец

(наименование организации осуществившей продажу товара)

Дата продажи «_____» _____ 202__ г.

М.П.

Сервисная служба 141400, Московская обл., Химки г, Репина ул., дом № 6, строение 6, офис 101,

Тел./факс 8 (495) 451-94-09, 8 (495) 455-00-06, E-mail:v-sportservice@mail.ru

№ п/п	Дата	Краткий перечень проведенных работ	Сервисный центр	Мастер	Работу принял (заказчик)

СВЕДЕНИЯ О РЕМОНТЕ

Настоящим подтверждается приемка изделия (комплекта изделий) пригодного к использованию в условиях спортивного объекта, а также подтверждается выполнение гарантийных обязательств.

В СЛУЧАЕ ПОЛОМКИ ТРЕНАЖЕРОВ ПОКУПАТЕЛЬ ДОЛЖЕН ОБРАТИТЬСЯ НЕПОСРЕДСТВЕННО К ПРОДАВЦУ ТРЕНАЖЕРОВ С ЗАЯВЛЕНИЕМ, В КОТОРОМ СЛЕДУЕТ ОТРАЗИТЬ ПОДРОБНОЕ ОПИСАНИЕ ПРИЗНАКОВ, ПРИЧИН ПОЛОМКИ, СИТУАЦИИ ПРИ КОТОРОЙ ПРОИЗОШЛА ПОЛОМКА, ХАРАКТЕРЕ И МЕСТЕ ИСПОЛЬЗОВАНИЯ ТРЕНАЖЕРОВ, А ТАКЖЕ ИНФОРМАЦИЮ О ДАТЕ И МЕСТЕ ПОКУПКИ ТРЕНАЖЕРОВ, ИДЕНТИФИКАЦИОННЫЕ ДАННЫЕ ПОКУПАТЕЛЯ, МЕСТО ЕГО НАХОЖДЕНИЯ, КОНТАКТНЫЙ ТЕЛЕФОН. К ЗАЯВЛЕНИЮ ПРИЛАГАЮТСЯ ДОГОВОР ПОКУПКИ ТОВАРА И РУКОВОДСТВО ПО ЭКСПЛУАТАЦИИ НА ТОВАР.

АДРЕС ЦЕНТРАЛЬНОГО СЕРВИСНОГО ЦЕНТРА: 141400, Московская обл., Химки г, Репина ул., дом № 6, строение 6, офис 101, Тел./факс 8 (495) 451-94-09, 8 (495) 455-00-06,
E-mail:v-sportservice@mail.ru

По вопросам гарантийного и послегарантийного обслуживания в Вашем регионе обращайтесь за информацией в торговую сеть, где было приобретено изделие.