



Руководство по сборке и эксплуатации
(Паспорт)

Тренажёр для занятий спортом

ЕСТЬ ВОПРОСЫ?

Если у Вас есть вопросы, или если некоторые детали отсутствуют или повреждены, пожалуйста обратитесь к Поставщику. Вебсайт компании Поставщика в РФ: www.v-sport.ru
e-mail: v-sportservice@mail.ru

ОСТОРОЖНО!

Внимательно прочитайте все предупреждения и инструкции, данные в этом руководстве пользователя, прежде чем приступить к использованию оборудования. Сохраните это руководство пользователя для последующего использования.

FTX-C409

**Тренажер для мышц груди и задних
дельт**



1. ВВЕДЕНИЕ

Назначение и содержание документа. Данный документ является кратким эксплуатационным руководством (паспортом) на тренажеры, и содержит общую информацию на тренажер.

Уровень специальной подготовки пользователя тренажеров. Для правильной эксплуатации тренажеров требуется общие знания в области применения спортивных тренажеров и агрегатов. В случае отсутствия таковых обращайтесь за помощью к специалистам.

Распространение данного документа на модификации изделия. Производитель может вносить изменение в конструкцию тренажеров, которые направлены на улучшение их характеристик, изменение дизайна, и т.д. Данный документ может не содержать описания таких изменений, однако распространяется на такое модифицированное оборудование.

Владелец несет полную и безоговорочную ответственность за то, чтобы все пользователи этого оборудования должным образом проинформированы обо всех предупреждениях и мерах предосторожности при работе на тренажере.

2. ОПИСАНИЕ ТРЕНАЖЕРА

Назначение тренажеров. Тренажер предназначен для занятий спортом (физической тренировки) в профессиональных спортивных залах, т.е. использование тренажера в закрытом отапливаемом помещении (защищенном от воздействия внешних факторов – дождь, снег, прямые солнечные лучи, и т.д.).

Запрещается использование тренажера в помещениях с бассейном, сауной и другими источниками повышенной влажности.

Характеристики тренажера:

- вес тренажера нетто/брутто –255/275 кг;
- Грузоблок, состоит из металлических плит, 20 шт., весом 5 кг каждая (общий вес 1 x 100 кг);
- Стальной в полимерной оболочке, диаметр бмм
- Габариты в сборе 1115*990*1994 мм.

Предназначение: для тренировки мышц груди и задних дельт

Принцип работы. Принцип действия тренажера заключается в передаче во время тренировки нагрузки на мышцы человека за счет специальной траектории движения трособлочной системы. В качестве утяжелителя (груза) используется грузоблок, состоящий из металлических плит, 20 шт., весом 5 кг каждая. Грузовые стеки опираются на высокопрочные резиновые отбойники.

Стартовое положение: сидя, хват руками за ручки

На тренажере размещаются информационные и предупреждающие таблички.

3. СБОРКА ТРЕНАЖЕРА

Инструмент и принадлежности. В комплект тренажеров не входит инструмент, необходимый для сборки. Для сборки потребуются ключи шестигранные 3 - 8 мм, ключи гаечные накидные 8 – 22 мм, клещи для стопорных колец.

Маркировка и пломбирование. Каждый тренажер содержит специальную маркировку (код изделия, дата изготовления, отметка ОТК - отдел технического контроля). Упаковка тренажеров содержит маркировки. Допускаются иные маркировки. Пломбы отсутствуют.

Упаковка. Тренажер поставляется в картонной упаковке.
2 основные коробки + грузовые плиты.

Тренажер поставляется в разобранном виде. Для сборки потребуется минимум два человека.

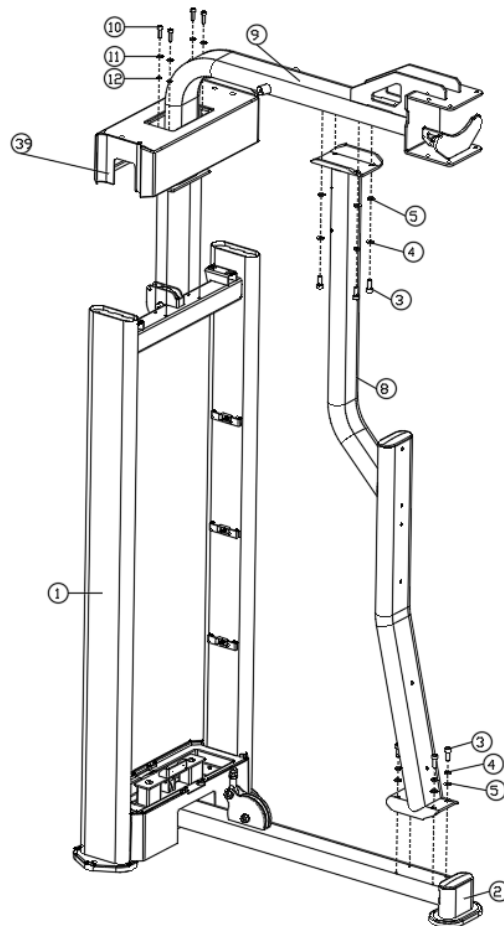
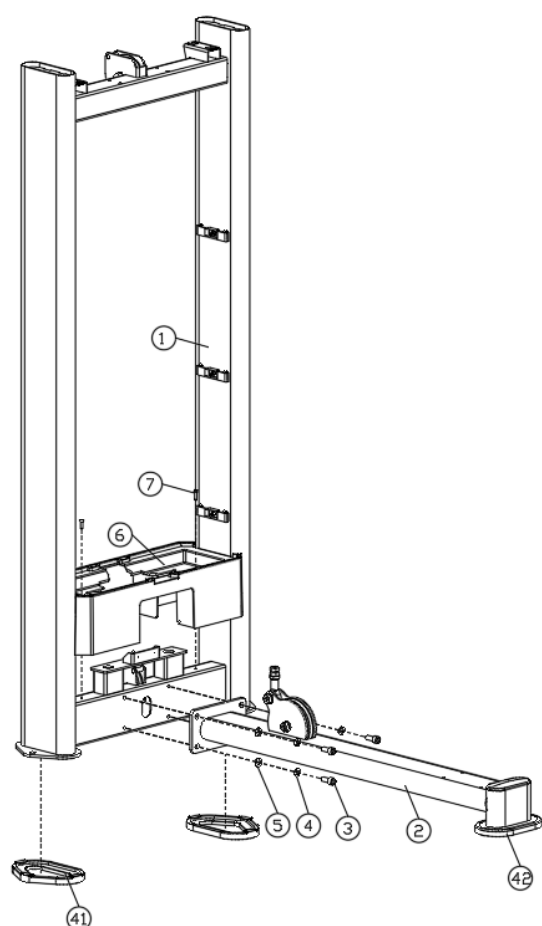
Шаг 1: Прикрепите раму противовеса (1) к нижнему кожуху (6) и и подпятники противовеса (41) с помощью: 2 винта с шестигранной головкой × М5*16 (7)

Прежде чем перейти к следующему шагу, затяните болты гаечным ключом

Шаг 2: Прикрепите соединительную раму (2) к кронштейну противовеса (1) и прикрепите подпятники (42) с помощью: винта с шестигранной головкой × М10 *25 (3), · 4 ×

Пружинные гайки М10 (4), · 4 × Плоская шайба М10-D20 (5)

Прежде чем перейти к следующему шагу, затяните болты гаечным ключом



Шаг 3

Прикрепите боковую рамку (8) к раме (2) используя:

- винта -шестигранники× М10 *25 (3)
- × Пружинная шайба М10 (4)
- Плоская шайба 4 ×М10-D20 (5)

Шаг 4: Соедините боковую рамку II (9) с боковой рамкой I (8) и раму противовеса (1),используя:

- винта -шестигранники× М10 *25 (3)
- × Плоская шайба М10-D20 (5)

Шаг 5: Соедините левый/ правый фланец (15/16) к двум силовым рычагам (13) и двум шпинделям(14),используя:

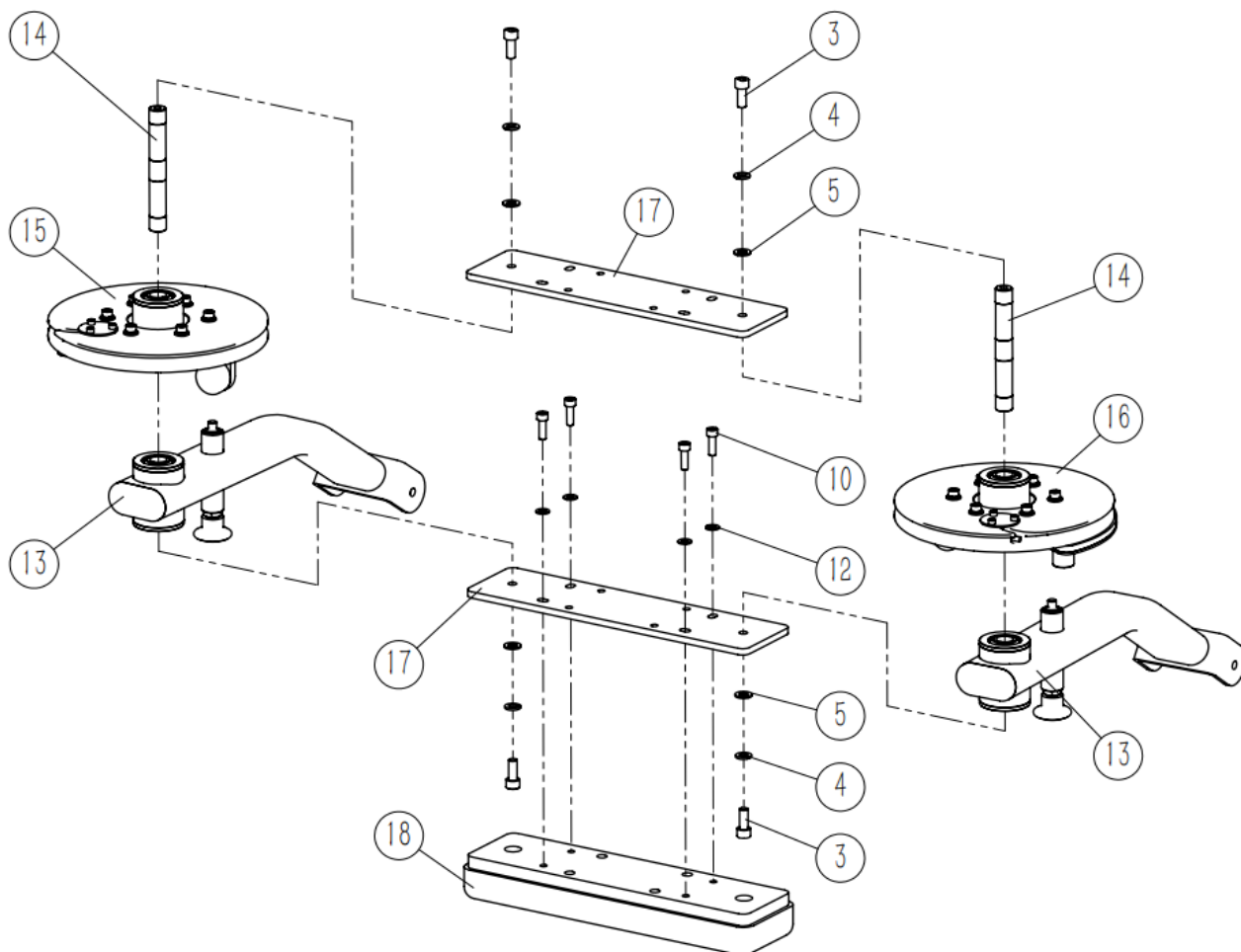
- винта -шестигранниких M10 *25 (3)
- × Пружинная шайба M10 (4)
- П оская шайба 4 ×M10-D20 (5)

Прежде чем перейти к следующему шагу, затяните болты гаечным ключом

Шаг 6: Подсоедините предохранительную накладку (18) к прижимной пластине (17) с помощью.

- винта -шестигранниких M8*25 (10)
- П оская шайба 4 ×M8-D16 (12)

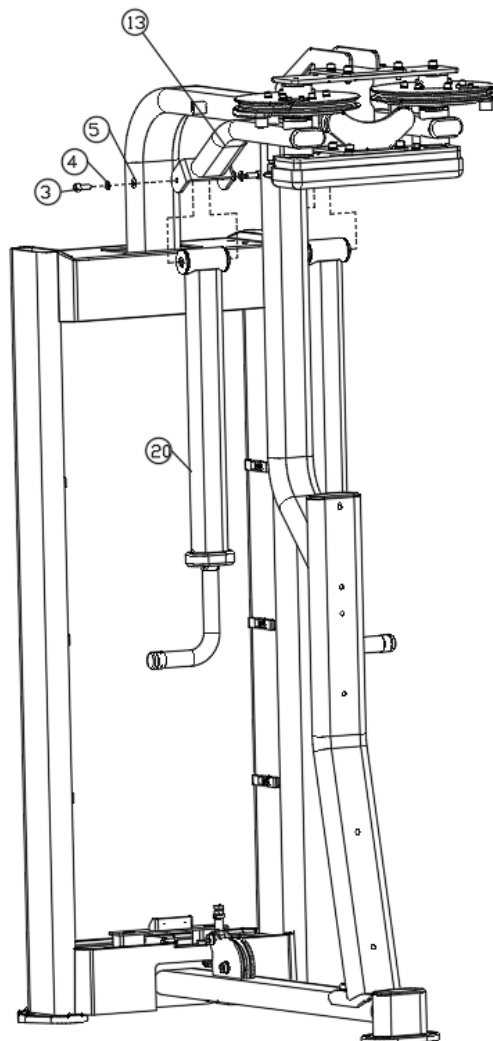
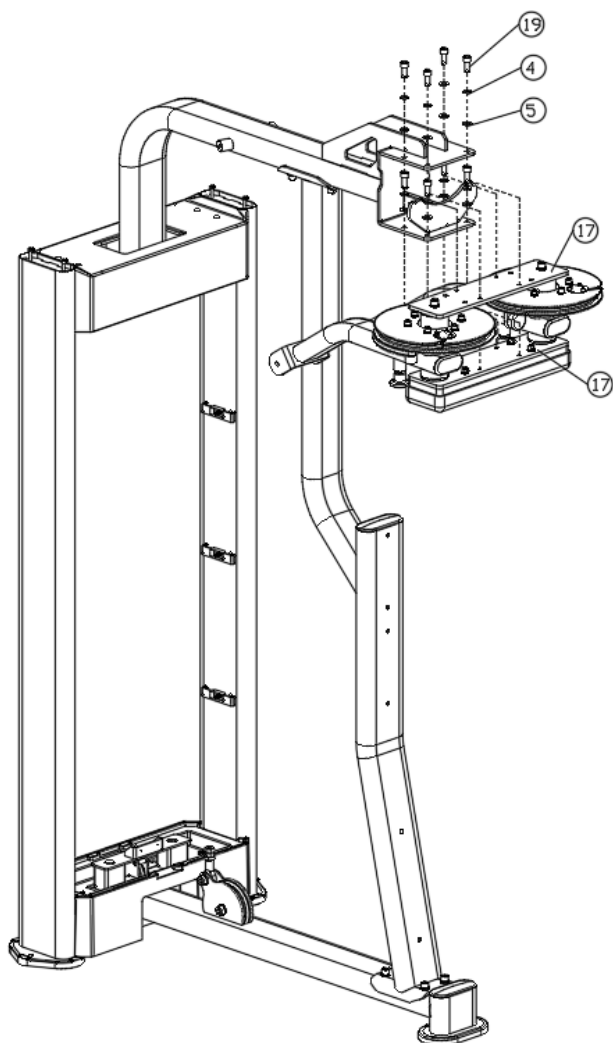
Прежде чем перейти к следующему шагу, затяните болты гаечным ключом



Шаг 7: Прикрепите два фланца (17) из сборки предыдущего шага к боковой раме II (9) с помощью:

- × M10 * 20 винтов -шестигранники(19)
- Пружинная шайба 8 × M10 (4)
- Плоская шайба 8 ×M10-D20 (5)

Прежде чем перейти к следующему шагу, затяните болты гаечным ключом



Шаг 8: Соедините два подвижных рычага (20) и два силовых рычага (13) используя:

- винта -шестигранниких M10 *25 (3)
- × Пружинная шайба M10 (4)
- П лоская шайба 4 ×M10-d20 (5)

Прежде чем перейти к следующему шагу, затяните болты гаечным ключом

Шаг 9: Прикрепите две подушки (24) к боковой раме I (8) при помощи:

- 4 винта -шестигранных M10 *40 (25)
- заглушка с 4 × 20 отверстиями (26)

Прежде чем перейти к следующему шагу, затяните болты гаечным ключом

Шаг 10: Прикрепите сиденье (21) к боковой раме I (8) с помощью:

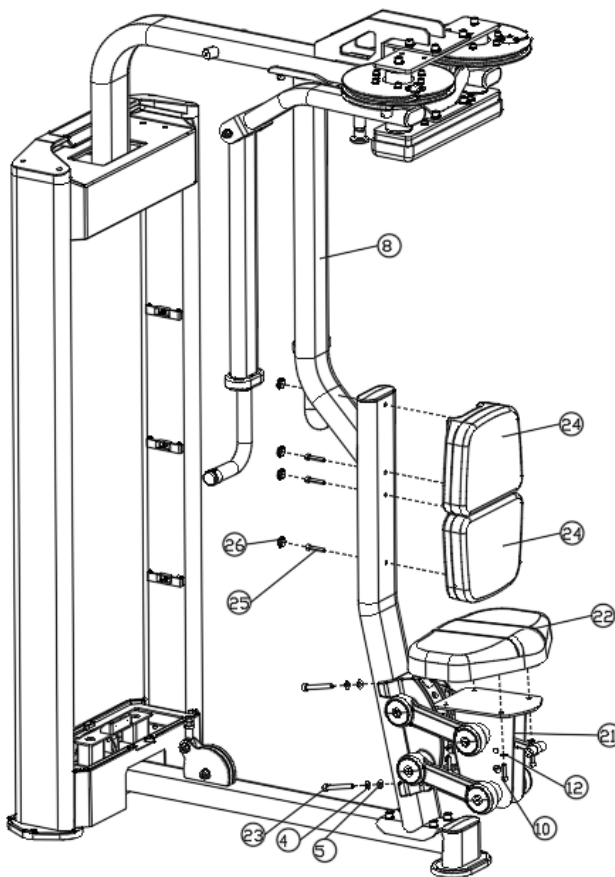
- 2 винта -шестигранных M10 *70 (23)
- 2 × Пружинная шайба M10 (4)
- 2 × Плоская шайба M10-D20 (5)

Прежде чем перейти к следующему шагу, затяните болты гаечным ключом

Шаг 11: Прикрепите подушку (22) к каркасу сиденья (21) с помощью:

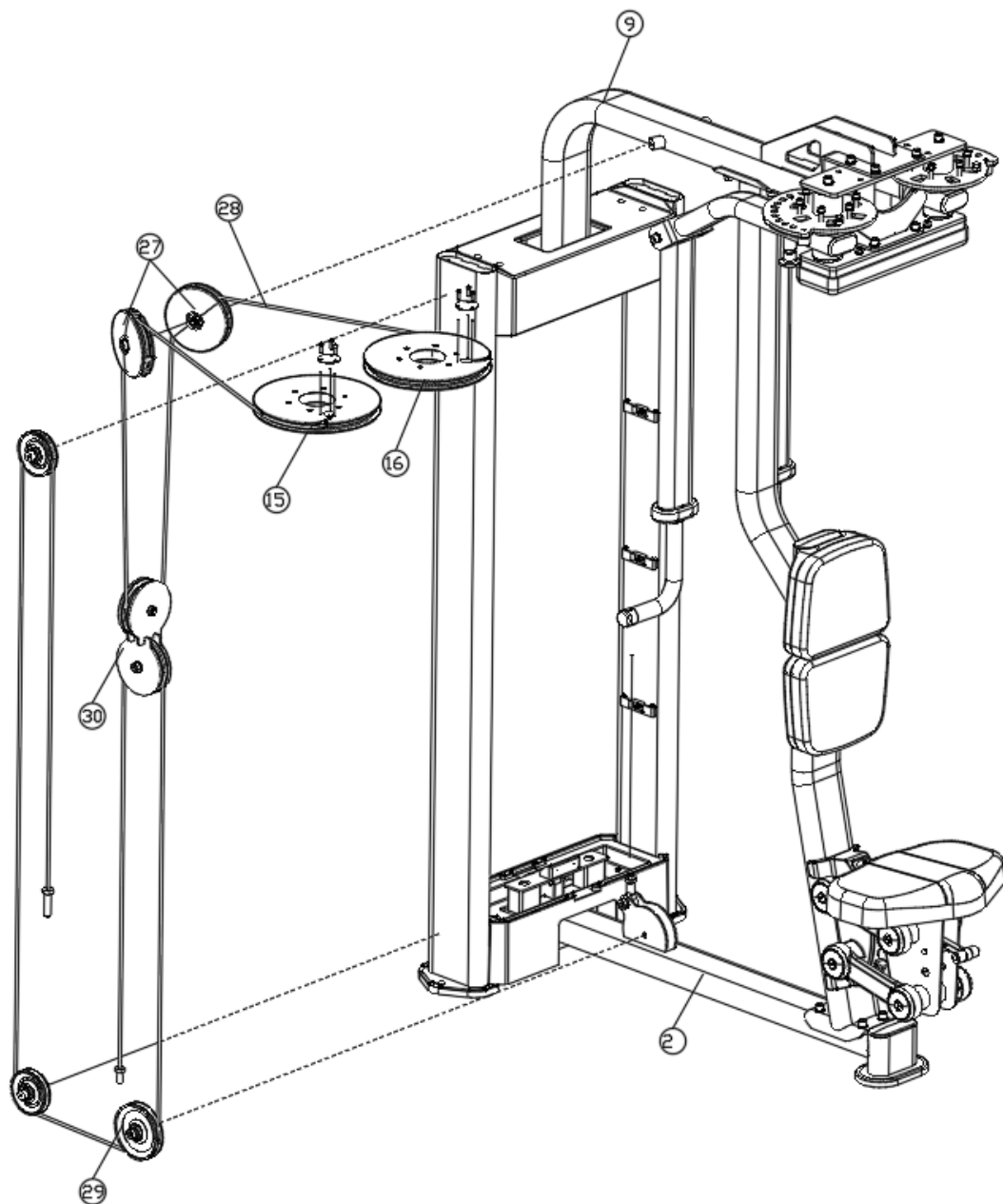
- 4 винта -шестигранных M8*25 (10)
- Плоская шайба 4 ×M8-D16 (12)

Прежде чем перейти к следующему шагу, затяните болты гаечным ключом



Шаг 12: Откройте предварительно установленный блок троса и установите трос I (28) и трос II (29) обратно на прежнее место, предварительно обернув их вокруг блока способом, показанным на рисунке ниже, при этом концы троса I (28) подсоедините к левому / правому фланцам (15/16) соответственно.

Обратите внимание на процесс установки крепления двух коробок-роликов(27) к боковой раме II (9) после наматывания их на трос I (28) и соединения троса I (28) с тросом II (29) с помощью шкива (30).



Шаг 16: Вставьте две накладные планки (№ 36) в две перегородки (№ 37) и используйте валик перегородки для крепления к стойке противовеса (№ 1).

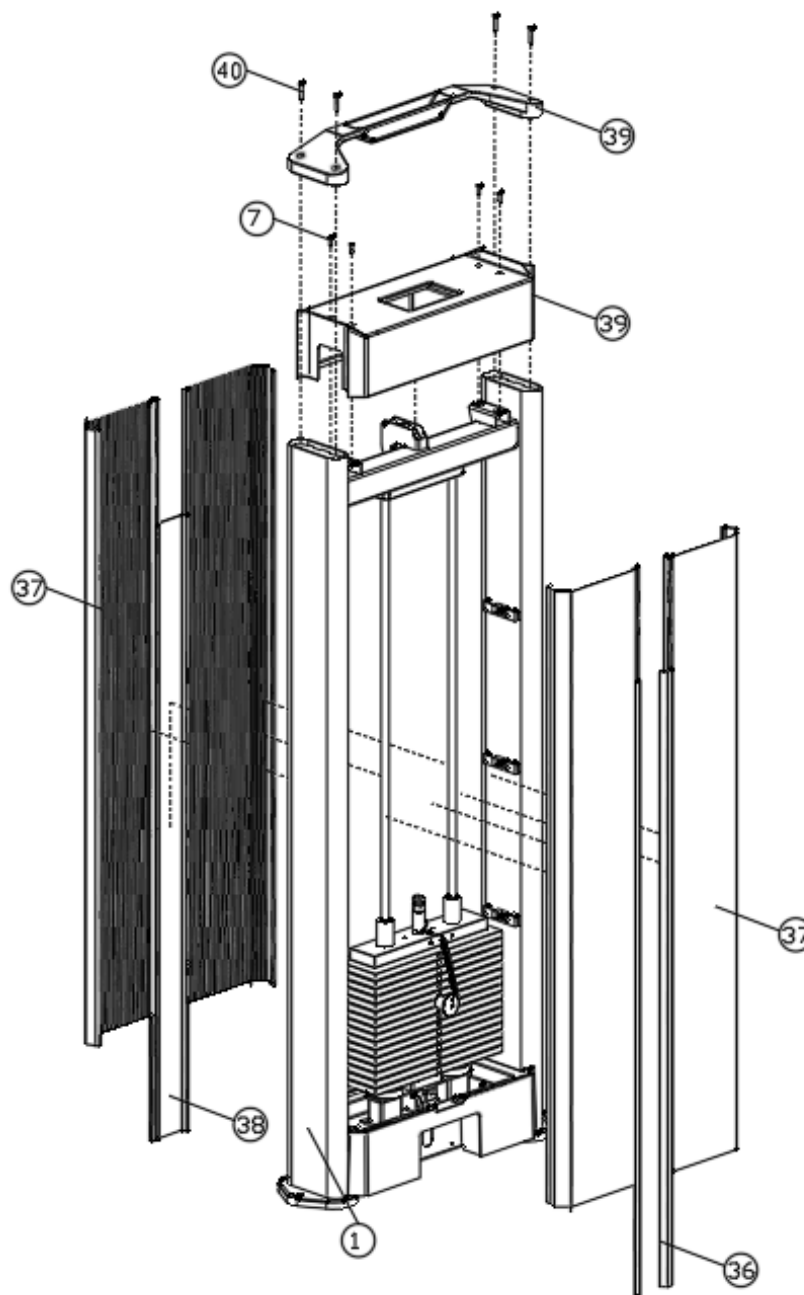
Вставьте регулировочную пластину (№ 38) в две перегородки (№ 37) и прикрепите с помощью перегородочного валика к стойке противовеса (№ 1).

Прикрепите верхний кожух (№ 40) к раме противовеса (№1) с помощью:

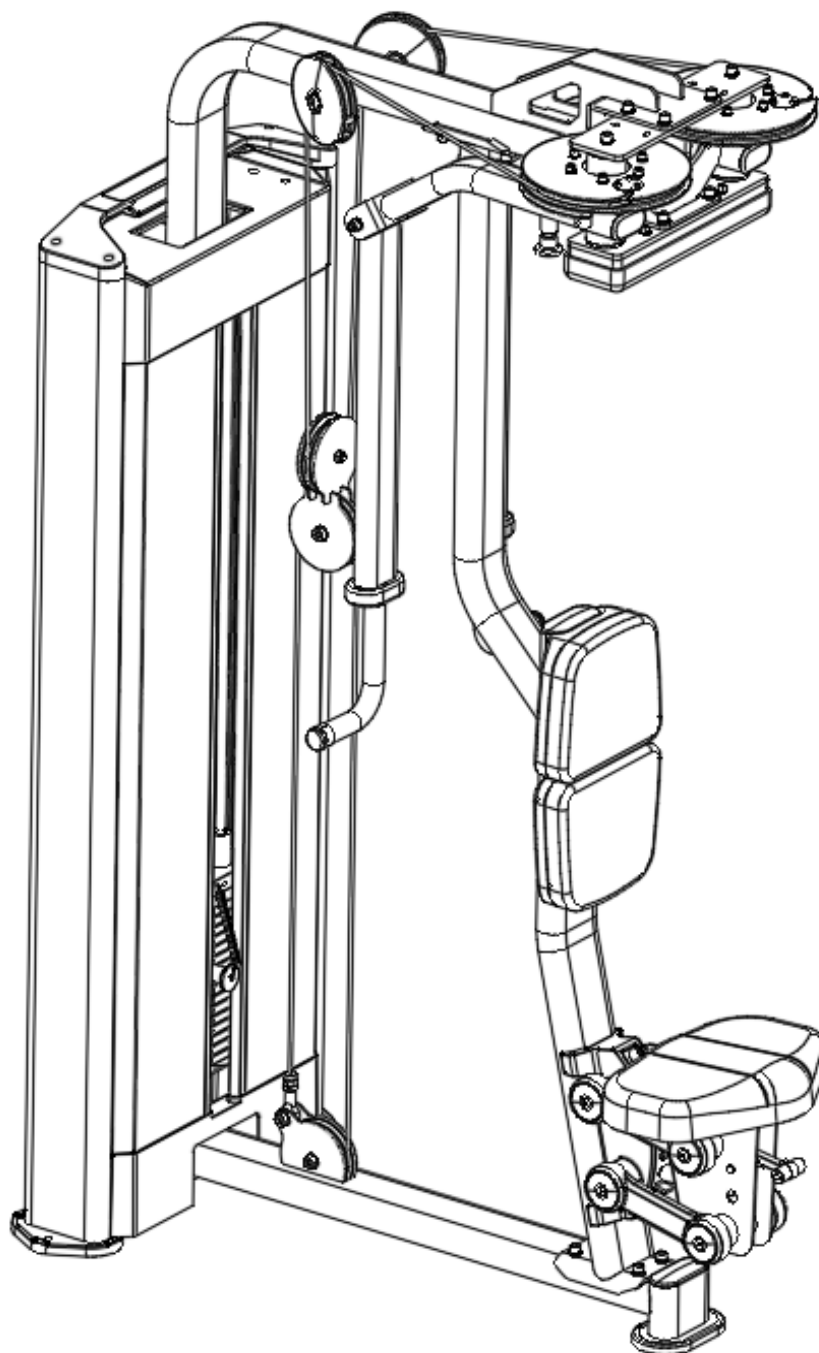
- 4 х Винты -шестигранники(№7)

Шаг 17: Прикрепите накладку верхней крышки (№ 40) к раме противовеса (№ 1) с помощью:

- 4 х Винты -шестигранники(# 40)



Шаг 18. Наденьте подпятники



Теперь тренажер FTX-C409 собран. Вам нужно убедиться в том, что тренажер собран корректно, работоспособен и не имеет шаткостей, стоит ровно на поверхности. С помощью уровня проверьте, перпендикулярна ли направляющая планка в двух направлениях. Если нет, то вам нужно ослабить болты для сборки рамы, ровно расположить ее и заново их затянуть.

УБЕДИТЕСЬ В ТОМ, ЧТО ВСЕ БОЛТОВЫЕ/ВИНТОВЫЕ СОЕДИНЕНИЯ НАДЕЖНО ЗАКРУЧЕНЫ.

Примечание! Производитель оставляет за собой право вносить изменения в конструкцию тренажера, а равно дополнения, не влияющие на его функциональное предназначение и работоспособность без уведомления Покупателя/Пользователя. Изменения вносятся с целью качественного улучшения продукции и могут быть не отображены в сопроводительных документах.

Список частей тренажера

№	Название	Кол-во
1	Рама противовеса	1
2	Соединительная рама	1
3	Винты-шестигранники (M10 *25)	20
4	Пружинная шайба (M10)	30
5	Плоская шайба (M10-D20)	30
6	Нижний щит противовеса	1
7	Винты-шестигранники (M5 *16)	6
8	Боковая рама I	1
9	Боковая рама II	1
10	Винты-шестигранники (M8 *25)	14
11	Пружинная шайба (M8)	4

12	П л о с к а я ш а й б а (M8-D16)	12
13	С и л о в о й р ы ч а г	2
14	Г л а в н а я о с ь	2
15	Л е в ы й ф л а н е ц	1
16	П р а в ы й ф л а н е ц	1
17	Ф л а н е ц п р и ж и м н о й	2
18	П о д у ш к а б е з о п а с н о с т и	1
19	В и н т ы - ш е с т и г р а н н и к и (M10 *20)	8
20	Р ы ч а г п о д в и ж н ы й	2
21	К а р к а с с и д е н ь я	1
22	П о д у ш к а	1
23	В и н т ы - ш е с т и г р а н н и к и (M10*70)	2
24	П о д г о л о в н и к	2

25	Винты-шестигранники (M10 *40)	4
26	Заглушка с 20 отверстиями	4
27	Короб ролика	2
28	Кабель	1
29	Кабель II	1
30	Кабельный шкив	1
31	Монтажная пластина направляющей планки	1
32	Направляющий стержень в сборе	2
33	Направляющий блок в сборе (Центральный стержень)	1
34	Весовой стек	16
35	Весовой стопорный штифт	1
36	Декоративная полоска	2

37	Щ и т	1
38	Д е к о р а т и в н а я планка	1
39	В е р х н и й щ и т	1
40	В и н т ы-ш е с т и г р а н н и к и (М6 *30)	4
41	П о д п я т н и к п р о т и в о в е с а	2
42	П о д п я т н и к	1

4. ТЕХНИЧЕСКОЕ ОБСЛУЖИВАНИЕ ТРЕНАЖЕРА

Рекомендуется ежедневно проверять состояние трособлочной системы, подвижных, регулируемых узлов. Необходимо убедиться в отсутствии люфтов, отвинчивания болтовых соединений.

Рекомендуется не реже одного раза в квартал проводить детальную проверку всех узлов, надежности их крепления и целостности.

Рекомендуется не реже одного раза в 6 месяцев проводить полное техническое обслуживание тренажера с обязательной проверкой трособлочной системы, проверкой целостности тросов и блоков. Проверять состояние подвижных узлов рычагов, целостность сварочных узлов и пр.

Рекомендуется не реже 1 раза в 12 месяцев производить техническое освидетельствование (аттестацию) тренажеров на предмет их надежности и безопасности. Целесообразно проводить подобные работы с привлечением квалифицированных представителей Поставщика (Производителя) или иных профильных специалистов. Особое внимание следует обращать на состояние тросов. В особенности на травмоопасных тренажерах. Пренебрежение этим может стать следствием серьезных увечий для пользователей. Незначительный надрыв, снятие оплетки, бугроватость - основание для замены троса.

Настоятельно рекомендуется менять трос не реже 1 раза в 12 месяцев.

Своевременно, но не реже 1 раза в 6 месяцев проводить смазку подвижных узлов. Узлы на линейных подшипниках должны быть чистыми и не смазываться консистентными смазками.

Учет проводимых работ отображать в журнале по уходу за тренажерами (составляется по форме установленной руководителем организации или иным должностным лицом). Загрязненные поверхности тренажеров необходимо чистить, при необходимости, моющими средствами, не содержащими в своем составе абразивных элементов и растворителей.

5. ГАРАНТИИ ПРОИЗВОДИТЕЛЯ

Производитель /Поставщик гарантирует исправную и безопасную работу тренажера в течение 12 месяцев при условии полного соблюдения порядка и правил эксплуатации тренажера и своевременного его технического обслуживания и надлежащего ухода.

Гарантийный срок исчисляется со дня реализации товара или дня производства оборудования при отсутствии документов о продаже.

Вам может быть отказано в гарантийном ремонте если:

- тренажер используется не по назначению или с нарушениями условий эксплуатации указанными в настоящем руководстве;
- отсутствует или проводится ненадлежащим образом текущее техническое обслуживание, предусмотренное п.4 настоящего руководства и инструкций размещенных на тренажере;
- превышены допустимые нормы нагрузки на изделие или его элементы;
- вандализм, намеренный или ненамеренный вывод из строя узлов и механизмов, декоративных и защитных элементов;
- тренажер транспортировался небрежно, что стало причиной его поломки;
- нарушены требования настоящего руководства в любом из пунктов.

ТАЛОН №1 НА ГАРАНТИЙНЫЙ РЕМОНТ

Артикул, наименование изделия: FTX-C409 Тренажер для мышц груди и задних дельт

Модель: серийный спортивный тренажер ZITEX PRO

Продавец

_____ (наименование организации осуществившей продажу товара)

Дата продажи « _____ » _____ 202 __ г.

М.П.

Сервисная служба 141400, Московская обл., Химки г, Репина ул., дом № 6, строение 6, офис 101,

Тел./факс 8 (495) 451-94-09, 8 (495) 455-00-06, E-mail:v-sportservice@mail.ru

№ п/п	Дата	Краткий перечень проведенных работ	Сервисный центр	Мастер	Работу принял (заказчик)

СВЕДЕНИЯ О РЕМОНТЕ

Настоящим подтверждается приемка изделия (комплекта изделий) пригодного к использованию в условиях спортивного объекта, а также подтверждается выполнение гарантийных обязательств.

В СЛУЧАЕ ПОЛОМКИ ТРЕНАЖЕРОВ ПОКУПАТЕЛЬ ДОЛЖЕН ОБРАТИТЬСЯ НЕПОСРЕДСТВЕННО К ПРОДАВЦУ ТРЕНАЖЕРОВ С ЗАЯВЛЕНИЕМ, В КОТОРОМ СЛЕДУЕТ ОТРАЗИТЬ ПОДРОБНОЕ ОПИСАНИЕ ПРИЗНАКОВ, ПРИЧИН ПОЛОМКИ, СИТУАЦИИ ПРИ КОТОРОЙ ПРОИЗОШЛА ПОЛОМКА, ХАРАКТЕРЕ И МЕСТЕ ИСПОЛЬЗОВАНИЯ ТРЕНАЖЕРОВ, А ТАКЖЕ ИНФОРМАЦИЮ О ДАТЕ И МЕСТЕ ПОКУПКИ ТРЕНАЖЕРОВ, ИДЕНТИФИКАЦИОННЫЕ ДАННЫЕ ПОКУПАТЕЛЯ, МЕСТО ЕГО НАХОЖДЕНИЯ, КОНТАКТНЫЙ ТЕЛЕФОН. К ЗАЯВЛЕНИЮ ПРИЛАГАЮТСЯ ДОГОВОР ПОКУПКИ ТОВАРА И РУКОВОДСТВО ПО ЭКСПЛУАТАЦИИ НА ТОВАР.

АДРЕС ЦЕНТРАЛЬНОГО СЕРВИСНОГО ЦЕНТРА: 141400, Московская обл., Химки г, Репина ул., дом № 6, строение 6, офис 101, Тел./факс 8 (495) 451-94-09, 8 (495) 455-00-06,
E-mail:v-sportservice@mail.ru

По вопросам гарантийного и послегарантийного обслуживания в Вашем регионе обращайтесь за информацией в торговую сеть, где было приобретено изделие.