



Руководство по сборке и эксплуатации (Паспорт)

Тренажёр для занятий спортом

FTX- 7316 Комбинированный станок (Гравитрон)



ЕСТЬ ВОПРОСЫ?

Если у Вас есть вопросы, или если некоторые детали отсутствуют или повреждены, пожалуйста обратитесь к Поставщику. Вебсайт компании Поставщика в РФ: www.v-sport.ru
e-mail: v-sportservice@mail.ru

ОСТОРОЖНО!

Внимательно прочитайте все предупреждения и инструкции, данные в этом руководстве пользователя, прежде чем приступить к использованию оборудования. Сохраните это руководство пользователя для последующего использования.

Назначение и содержание документа. Данный документ является кратким эксплуатационным руководством (паспортом) на тренажеры, и содержит общую информацию на тренажер.

Уровень специальной подготовки пользователя тренажеров. Для правильной эксплуатации тренажеров требуется общие знания в области применения спортивных тренажеров и агрегатов. В случае отсутствия таковых обращайтесь за помощью к специалистам.

Распространение данного документа на модификации изделия. Производитель может вносить изменение в конструкцию тренажеров, которые направлены на улучшение их характеристик, изменение дизайна, и т.д. Данный документ может не содержать описания таких изменений, однако распространяется на такое модифицированное оборудование.

Владелец несет полную и безоговорочную ответственность за то, чтобы все пользователи этого оборудования должным образом проинформированы обо всех предупреждениях и мерах предосторожности при работе на тренажере.

2. ОПИСАНИЕ ТРЕНАЖЕРА

Назначение тренажеров. Тренажер предназначен для занятий спортом (физической тренировки) в профессиональных спортивных залах, т.е. использование тренажера в закрытом отапливаемом помещении (защищенном от воздействия внешних факторов – дождь, снег, прямые солнечные лучи, и т.д.).

Запрещается использование тренажера в помещениях с бассейном, сауной и другими источниками повышенной влажности.

Характеристики тренажера:

- вес тренажера нетто/брутто – 222/232 кг;
- грузоблок, состоит из металлических плит, 18 шт., весом 5 кг каждая (общий вес 1 x 90 кг);
- высокопрочный трос двойной свивки 7 x 19 - IWRS с разрывной прочностью 1 400 кг;
- максимально допустимая нагрузка на тренажер - 150 кг;
- Длина 1 250 мм, Ширина 1 000 мм, Высота 2 435 мм.

Предназначение: для проработки мышц верхнего плечевого пояса, пресса, подтягивание широким и узким хватом с облегчением и без нагрузки, упражнения для мышц груди, мышц спины, пресса и трицепса.

Принцип работы. Принцип действия тренажера заключается в передаче во время тренировки нагрузки на мышцы человека за счет специальной траектории движения трособлочной системы. В качестве утяжелителя (груза) используется грузоблок, состоящий из металлических плит, 18 шт., весом 5 кг каждая. Грузовой блок закрыт. Грузовые стеки опираются на высокопрочные резиновые отбойники. Рукоятки для подтягивания имеют два положения хвата. Рукоятки для отжимания с переменной шириной хвата. Ступени с противоскользкими накладками. Декоративные крышки из пластика и металла защищают блоки от намеренного или случайного их разрушения.

Стартовое положение: стоя или с колена – вис для подтягивания или упор для отжимания.

На тренажере размещаются информационные и предупреждающие таблички.

3. СБОРКА ТРЕНАЖЕРА

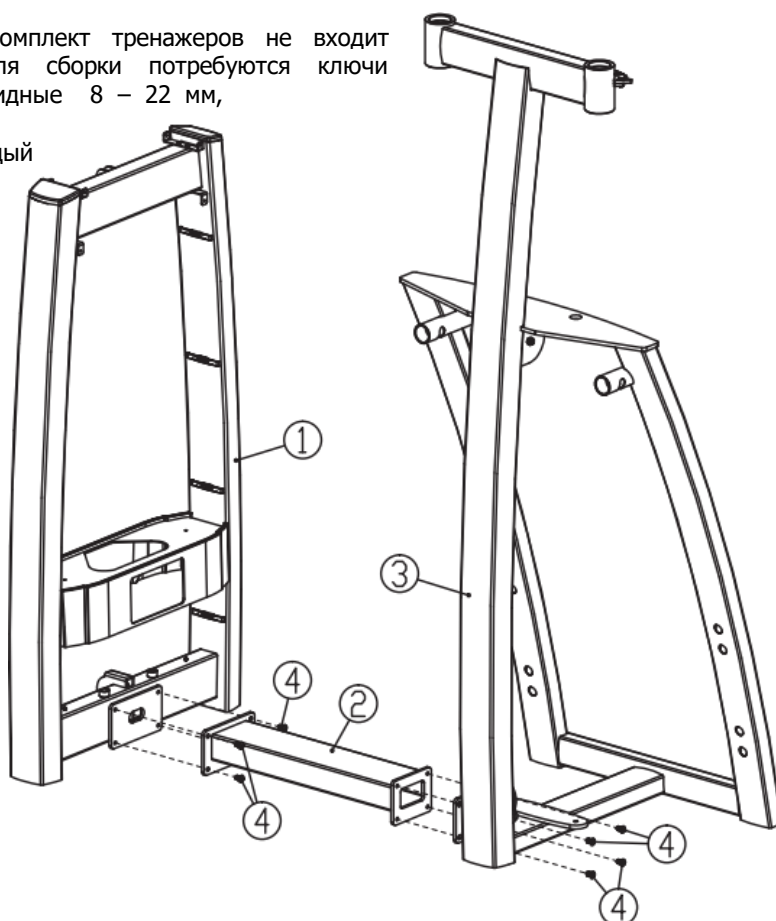
Инструмент и принадлежности. В комплект тренажеров не входит инструмент, необходимый для сборки. Для сборки потребуются ключи шестигранные 3 - 8 мм, ключи гаечные накидные 8 – 22 мм, клещи для стопорных колец.

Маркировка и пломбирование. Каждый тренажер содержит специальную маркировку (код изделия, дата изготовления, отметка ОТК - отдел технического контроля). Упаковка тренажеров содержит маркировки. Допускаются иные маркировки. Пломбы отсутствуют.

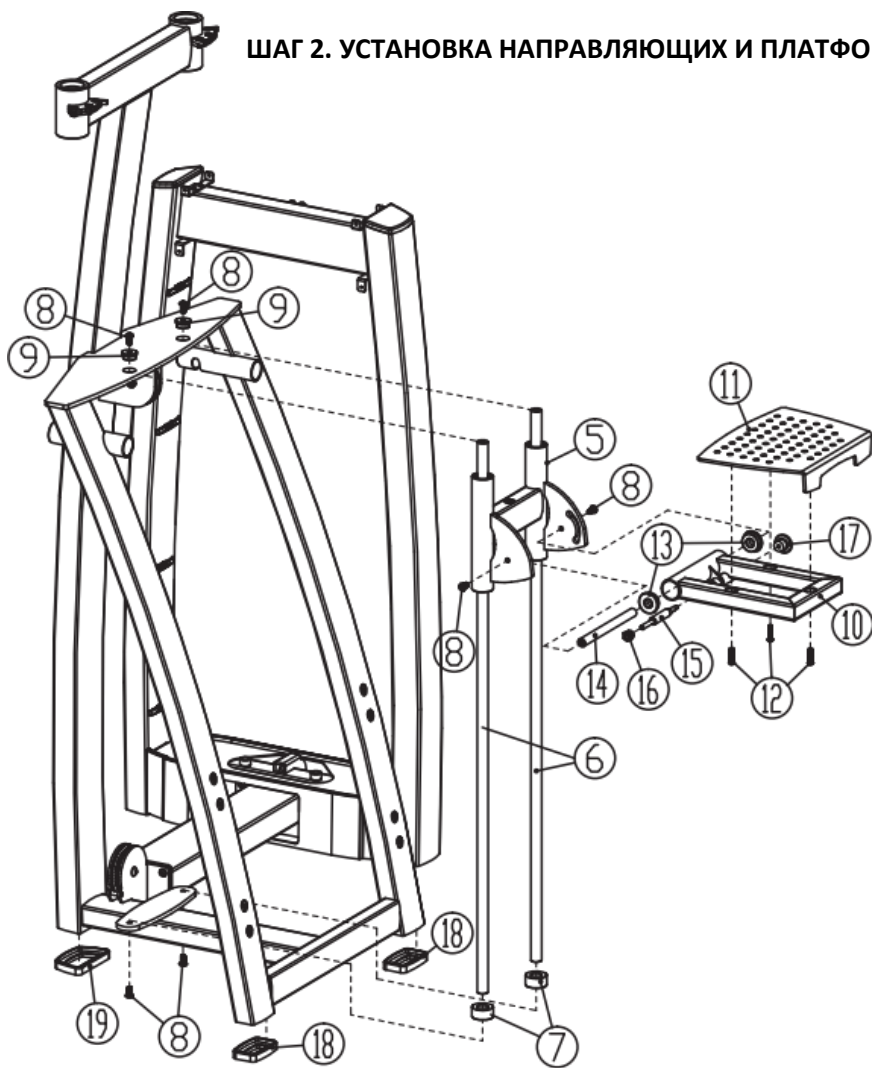
Упаковка. Тренажер поставляется в картонной упаковке. Пломбы на упаковке отсутствуют. 2 коробки: №1 - 165*89*35 (см); №2 - 226*89*93 (см)

Тренажер поставляется в разобранном виде. Для сборки потребуется минимум два человека.

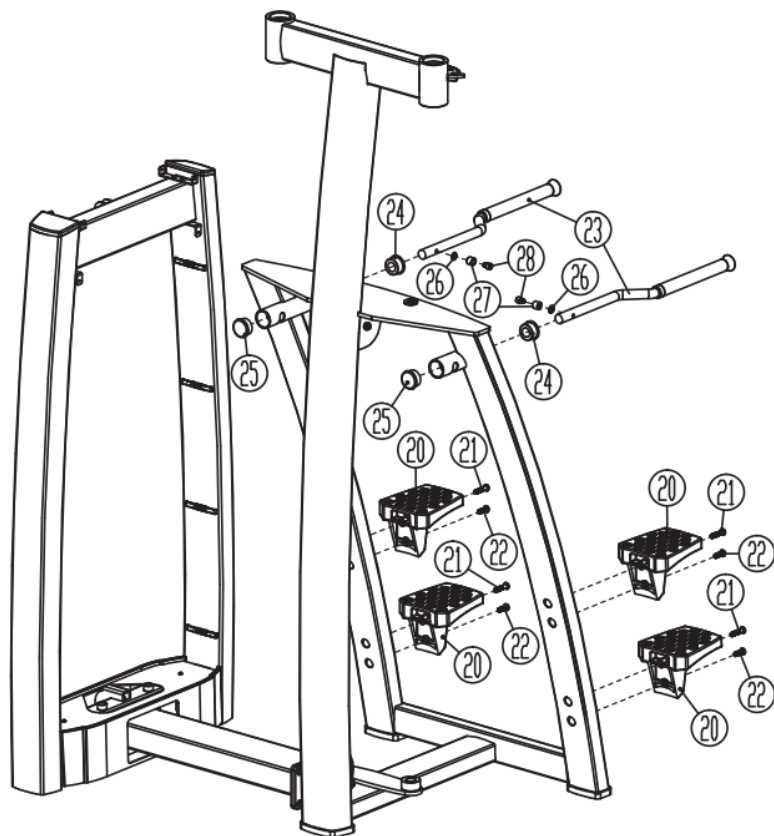
ШАГ 1. СБОРКА РАМЫ ТРЕНАЖЕРА



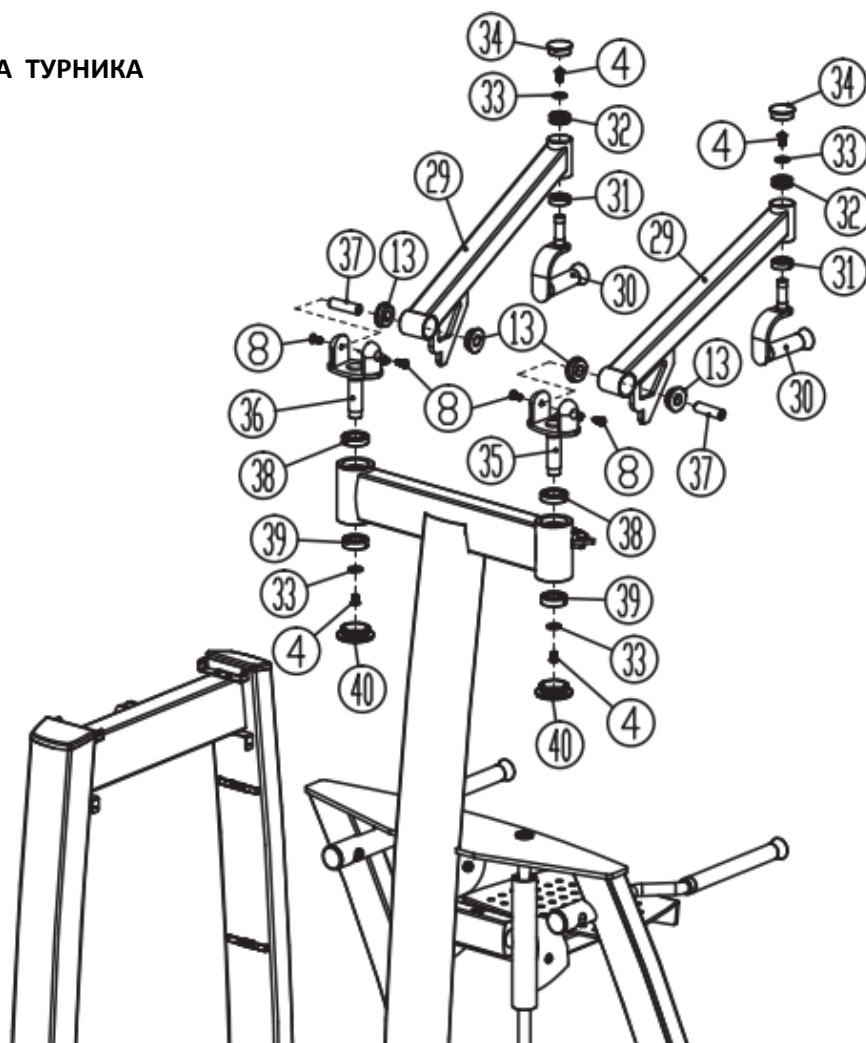
ШАГ 2. УСТАНОВКА НАПРАВЛЯЮЩИХ И ПЛАТФОРМЫ ДЛЯ НОГ



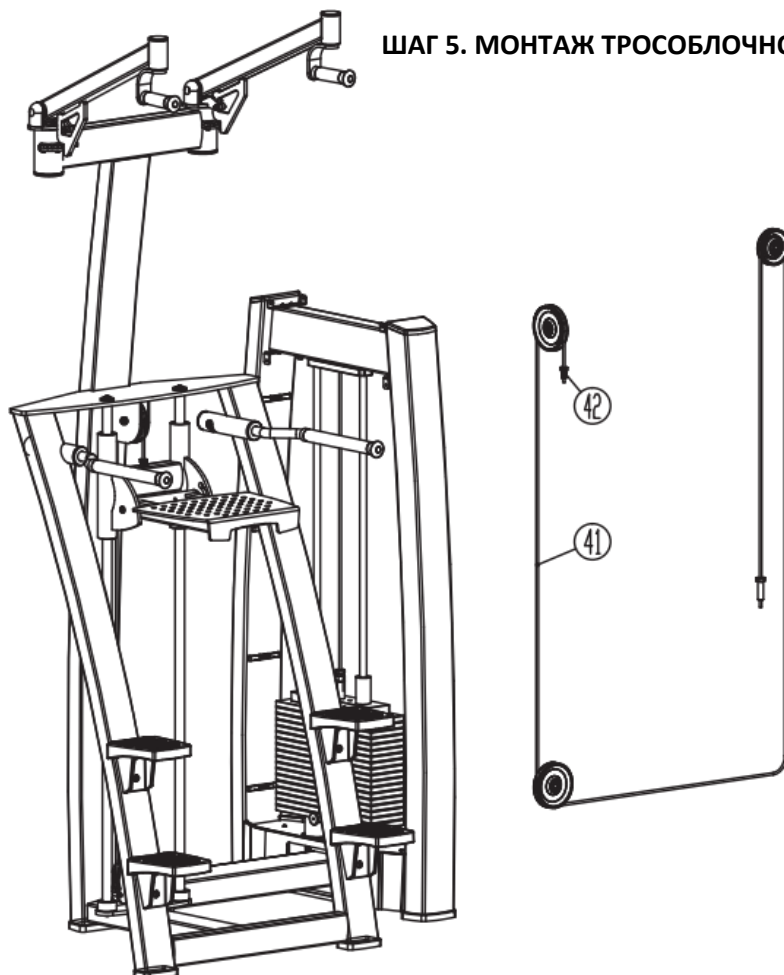
ШАГ 3. УСТАНОВКА ПОРУЧНЕЙ И ПОДСТАВОК



ШАГ 4. МОНТАЖ КРОНШТЕЙНА ТУРНИКА



ШАГ 5. МОНТАЖ ТРОСОБЛОЧНОЙ СИСТЕМЫ



ШАГ 6. УСТАНОВКА ЗАЩИТНОГО КОЖУХА. ЗАВЕРШЕНИЕ УСТАНОВКИ.

Теперь тренажер **FTX- 7316**. собран. Вам нужно убедиться в том, что тренажер собран корректно, работоспособен и не имеет шаткостей, стоит ровно на поверхности. С помощью уровня проверьте, перпендикулярна ли направляющая планка в двух направлениях. Если нет, то вам нужно ослабить болты для сборки рамы, ровно расположить ее и заново их затянуть.

УБЕДИТЕСЬ В ТОМ, ЧТО ВСЕ БОЛТОВЫЕ/ВИНТОВЫЕ СОЕДИНЕНИЯ НАДЕЖНО ЗАКРУЧЕНЫ.

Примечание! Производитель оставляет за собой право вносить изменения в конструкцию тренажера, а равно дополнения, не влияющие на его функциональное предназначение и работоспособность без уведомления Покупателя/Пользователя. Изменения вносятся с целью качественного улучшения продукции и могут быть не отображены в сопроводительных документах.

4. ТЕХНИЧЕСКОЕ ОБСЛУЖИВАНИЕ ТРЕНАЖЕРА

Рекомендуется ежедневно проверять состояние трособлочной системы, подвижных, регулируемых узлов. Необходимо убедиться в отсутствии люфтов, отвинчивания болтовых соединений.

Рекомендуется не реже одного раза в квартал проводить детальную проверку всех узлов, надежности их крепления и целостности.

Рекомендуется не реже одного раза в 6 месяцев проводить полное техническое обслуживание тренажера с обязательной проверкой трособлочной системы, проверкой целостности тросов и блоков. Проверять состояние подвижных узлов рычагов, целостность сварочных узлов и пр.

Рекомендуется не реже 1 раза в 12 месяцев производить техническое освидетельствование (аттестацию) тренажеров на предмет их надежности и безопасности. Целесообразно проводить подобные работы с привлечением квалифицированных представителей Поставщика (Производителя) или иных профильных специалистов. Особое внимание следует обращать на состояние тросов. В особенности на травмоопасных тренажерах. Пренебрежение этим может стать следствием серьезных увечий для пользователей. Незначительный надрыв, снятие оплетки, бугроватость - основание для замены троса.

Настоятельно рекомендуется менять трос не реже 1 раза в 12 месяцев.

Своевременно, но не реже 1 раза в 6 месяцев проводить смазку подвижных узлов. Узлы на линейных подшипниках должны быть чистыми и не смазываться консистентными смазками.

Учет проводимых работ отображать в журнале по уходу за тренажерами (составляется по форме установленной руководителем организации или иным должностным лицом). Загрязненные поверхности тренажеров необходимо чистить, при необходимости, моющими средствами, не содержащими в своем составе абразивных элементов и растворителей.

5. ГАРАНТИИ ПРОИЗВОДИТЕЛЯ

Производитель /Поставщик гарантирует исправную и безопасную работу тренажера в течение 12 месяцев при условии полного соблюдения порядка и правил эксплуатации тренажера и своевременного его технического обслуживания и надлежащего ухода.

Гарантийный срок исчисляется со дня реализации товара или дня производства оборудования при отсутствии документов о продаже.

Вам может быть отказано в гарантийном ремонте если:

- тренажер используется не по назначению или с нарушениями условий эксплуатации указанными в настоящем руководстве;
- отсутствует или проводится ненадлежащим образом текущее техническое обслуживание, предусмотренное п.4 настоящего руководства и инструкций размещенных на тренажере;
- превышены допустимые нормы нагрузки на изделие или его элементы;
- вандализм, намеренный или ненамеренный вывод из строя узлов и механизмов, декоративных и защитных элементов;
- тренажер транспортировался небрежно, что стало причиной его поломки;
- нарушены требования настоящего руководства в любом из пунктов.



ТАЛОН №1 НА ГАРАНТИЙНЫЙ РЕМОНТ

Артикул, наименование изделия: **FTX- 7316 Комбинированный станок (Гравитрон)**

Модель: **серийный спортивный тренажер FTX**

Серийный номер: **указан в табличке ОТК**

Продавец

(наименование организации осуществившей продажу товара)

Дата продажи « ____ » _____ **202** __ г.

М.П.

Сервисная служба 141400, Московская обл., Химки г, Репина ул., дом № 6, строение 6, офис 101, Тел./факс 8 (495) 451-94-09, 8 (495) 455-00-06, E-mail:v-sportservice@mail.ru

№ п/п	Дата	Краткий перечень проведенных работ	Сервисный центр	Мастер	Работу принял (заказчик)

СВЕДЕНИЯ О РЕМОНТЕ

Настоящим подтверждается приемка изделия (комплекта изделий) пригодного к использованию в условиях спортивного объекта, а также подтверждается выполнение гарантийных обязательств.

В СЛУЧАЕ ПОЛОМКИ ТРЕНАЖЕРОВ ПОКУПАТЕЛЬ ДОЛЖЕН ОБРАТИТЬСЯ НЕПОСРЕДСТВЕННО К ПРОДАВЦУ ТРЕНАЖЕРОВ С ЗАЯВЛЕНИЕМ, В КОТОРОМ СЛЕДУЕТ ОТРАЗИТЬ ПОДРОБНОЕ ОПИСАНИЕ ПРИЗНАКОВ, ПРИЧИН ПОЛОМКИ, СИТУАЦИИ ПРИ КОТОРОЙ ПРОИЗОШЛА ПОЛОМКА, ХАРАКТЕРЕ И МЕСТЕ ИСПОЛЬЗОВАНИЯ ТРЕНАЖЕРОВ, А ТАКЖЕ ИНФОРМАЦИЮ О ДАТЕ И МЕСТЕ ПОКУПКИ ТРЕНАЖЕРОВ, ИДЕНТИФИКАЦИОННЫЕ ДАННЫЕ ПОКУПАТЕЛЯ, МЕСТО ЕГО НАХОЖДЕНИЯ, КОНТАКТНЫЙ ТЕЛЕФОН. К ЗАЯВЛЕНИЮ ПРИЛАГАЮТСЯ ДОГОВОР ПОКУПКИ ТОВАРА И РУКОВОДСТВО ПО ЭКСПЛУАТАЦИИ НА ТОВАР.

АДРЕС ЦЕНТРАЛЬНОГО СЕРВИСНОГО ЦЕНТРА: 141400, Московская обл., Химки г, Репина ул., дом № 6, строение 6, офис 101, Тел./факс 8 (495) 451-94-09, 8 (495) 455-00-06, E-mail:v-sportservice@mail.ru

По вопросам гарантийного и послегарантийного обслуживания в Вашем регионе обращайтесь за информацией в торговую сеть, где было приобретено изделие.

6. СПИСОК ЧАСТЕЙ ТРЕНАЖЕРА

Номер на схеме	Название	Кол-во
1	Рама противовеса	1
2	Муфта	1
3	Рама основания	1
4	Винт - шестигранник (M10*16)	12
5	Каретка	1
6	Ось каретки	2
7	резиновая прокладка	2
8	Винт -шестигранник(M10*20)	10
9	Заглушка оси	2
10	Рама педали	1
11	Педаля-подставка	1
12	Винт -шестигранник(M8*35)	3
13	50 Прокладка	6
14	Втулка педали (ф02*240)	1
15	Втулка-селектор	1
16	Болт втулки	1
17	Ручка селектора	1
18	58* 10 Подпятник	2
19	Подпятник эллиптической формы	1
20	Педаля-подставка	4
21	Винт -шестигранник(M10*45)	4
22	Винт -шестигранник(M10*30)	4
23	Поручень	2
24	Прокладка поручня	2
25	Заглушка поручня	2
26	М 10 Плоская прокладка	2
27	Болт ограничитель	2
28	Винт шестигранник (M10*20)	2
29	Приводящий рычаг	2
30	Поручень	2
31	Шариковый подшипник 6004	2
32	Плоский подшипник 51204	2
33	М 10 Большая прокладка	4
34	50 Алюминиевая крышка	2
35	Поворотная втулка - левая	1
36	Поворотная втулка - правая	1
37	Втулка рычага(ф20*70)	2
38	Шариковый подшипник 6006	2
39	Шариковый подшипник 6205	2
40	76 Алюминиевая крышка	2
41	Трос	1
42	Фиксирующий болт троса (М 12*20)	1