



Руководство по сборке и эксплуатации
(Паспорт)

Тренажёр для занятий спортом

**FTX- 61F23 Тренажер для отводящих мышц
бедра**

ЕСТЬ ВОПРОСЫ?

Если у Вас есть вопросы, или если некоторые детали отсутствуют или повреждены, пожалуйста обратитесь к Поставщику. Вебсайт компании Поставщика в РФ: www.v-sport.ru
e-mail: v-sportservice@mail.ru

ОСТОРОЖНО!

Внимательно прочитайте все предупреждения и инструкции, данные в этом руководстве пользователя, прежде чем приступить к использованию оборудования. Сохраните это руководство пользователя для последующего использования.

1. ВВЕДЕНИЕ

Назначение и содержание документа. Данный документ является кратким эксплуатационным руководством (паспортом) на тренажеры, и содержит общую информацию на тренажер.

Уровень специальной подготовки пользователя тренажеров. Для правильной эксплуатации тренажеров требуется общие знания в области применения спортивных тренажеров и агрегатов. В случае отсутствия таковых обращайтесь за помощью к специалистам.

Распространение данного документа на модификации изделия. Производитель может вносить изменения в конструкцию тренажеров, которые направлены на улучшение их характеристик, изменение дизайна, и т.д. Данный документ может не содержать описания таких изменений, однако распространяется на такое модифицированное оборудование.

Владелец несет полную и безоговорочную ответственность за то, чтобы все пользователи этого оборудования должным образом проинформированы обо всех предупреждениях и мерах предосторожности при работе на тренажере.

2. ОПИСАНИЕ ТРЕНАЖЕРА

Назначение тренажеров. Тренажер предназначен для занятий спортом (физической тренировки) в профессиональных спортивных залах, т.е. использование тренажера в закрытом отапливаемом помещении (защищенном от воздействия внешних факторов – дождь, снег, прямые солнечные лучи, и т.д.).

Запрещается использование тренажера в помещениях с бассейном, сауной и другими источниками повышенной влажности.

Характеристики тренажера:

- вес тренажера нетто/брутто – 200/208 кг;
- грузоблок, состоит из металлических плит, 16 шт., весом 5 кг каждая (общий вес 1 x 80 кг);
- высокопрочный трос 7x19-IWRC
- Длина 1 620 мм, Ширина 720 мм, Высота 1 620 мм.

Предназначение: для тренировки мышц бедра, приводящие мышцы бедра.

Принцип работы. Принцип действия тренажера заключается в передаче во время тренировки нагрузки на мышцы человека за счет специальной траектории движения трособлочной системы. В качестве утяжелителя (груза) используется грузоблок, состоящий из металлических плит, 16 шт., весом 5 кг каждая. Грузовые стеки опираются на высокопрочные резиновые отбойники.

Стартовое положение: сидя, хват руками за ручки – отведение ног. На тренажере размещаются информационные и предупреждающие таблички.

3. СБОРКА ТРЕНАЖЕРА

Инструмент и принадлежности. В комплект тренажеров не входит инструмент, необходимый для сборки. Для сборки потребуются ключи шестигранные 3 - 8 мм, ключи гаечные накидные 8 – 22 мм, клещи для стопорных колец.

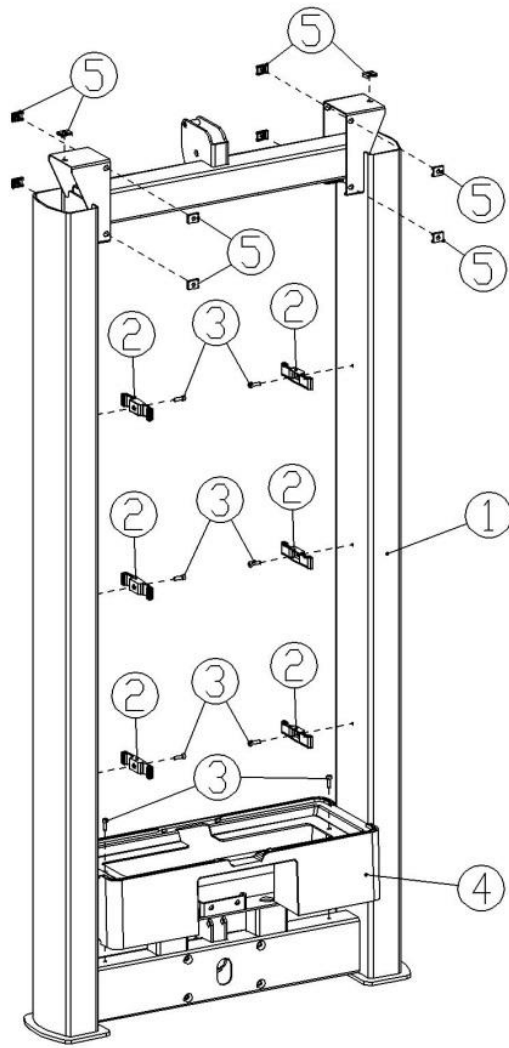
Маркировка и пломбирование. Каждый тренажер содержит специальную маркировку (код изделия, дата изготовления, отметка ОТК - отдел технического контроля). Упаковка тренажеров содержит маркировки. Допускаются иные маркировки. Пломбы отсутствуют.

Упаковка. Тренажер поставляется в картонной упаковке.

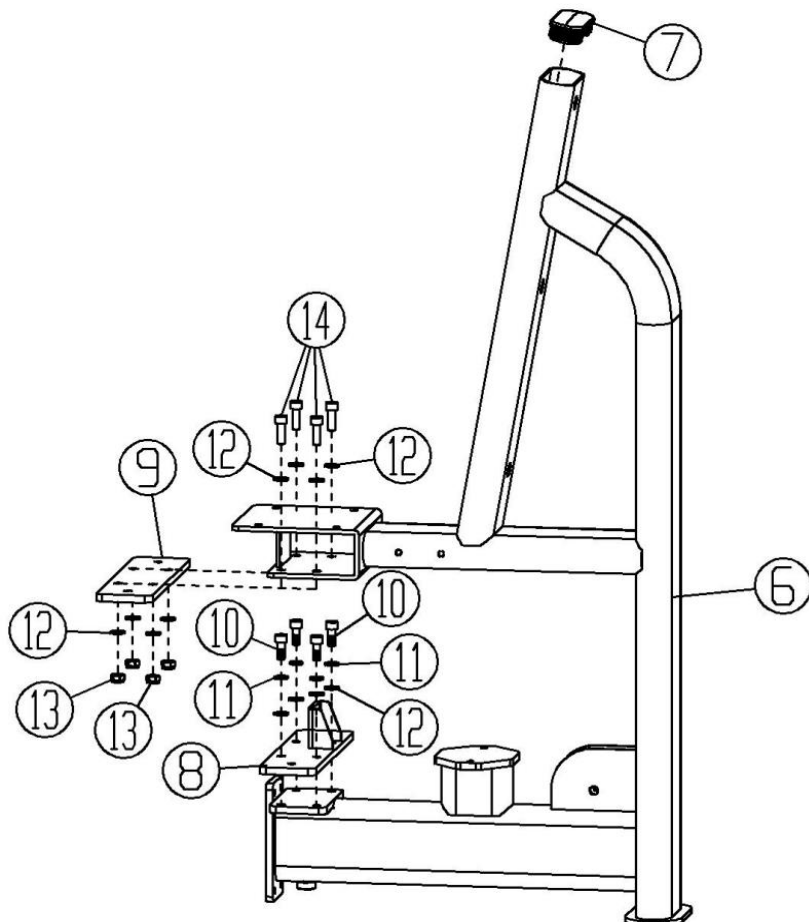
Коробка: №1- 1600*740*185мм; №2-1270*800*235мм; грузоблоки.

Тренажер поставляется в разобранном виде. Для сборки потребуются минимум два человека.

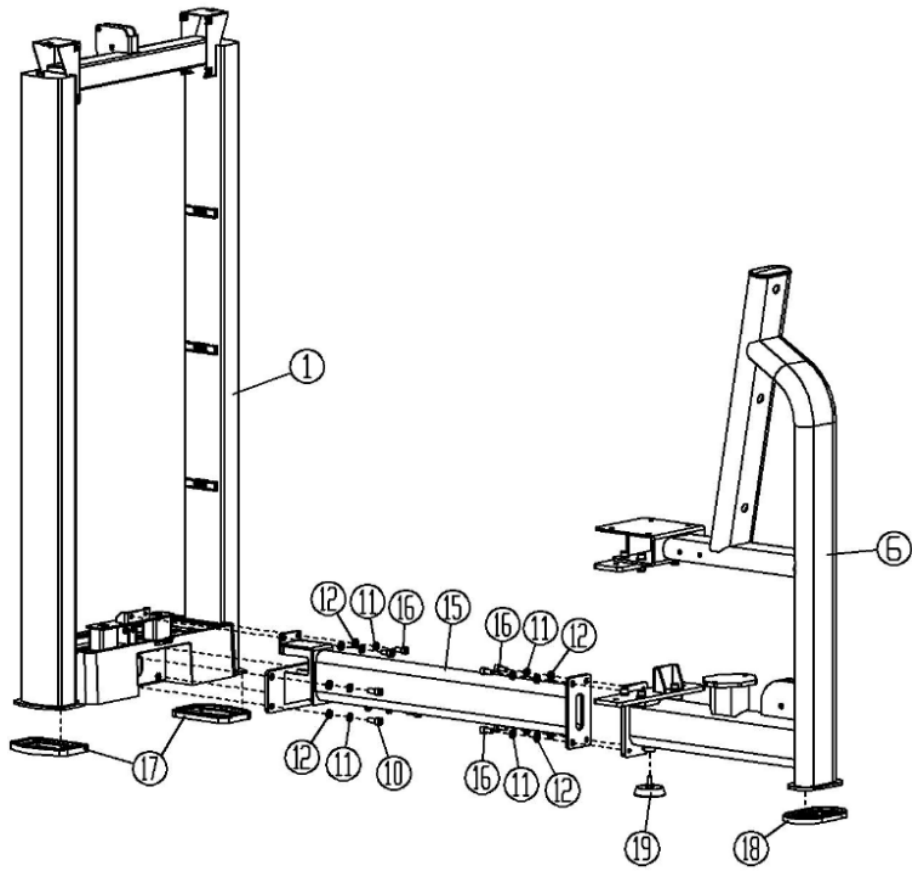
Шаг 1



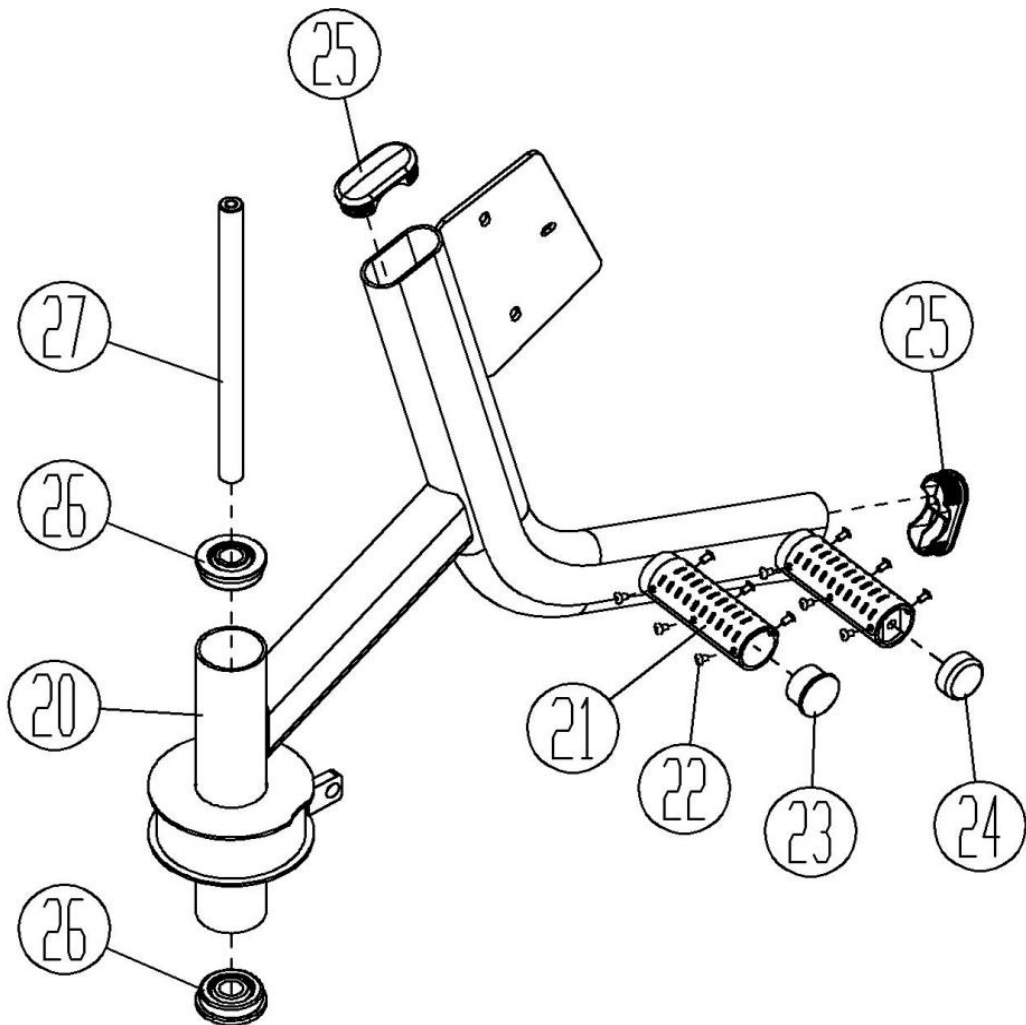
Шаг 2



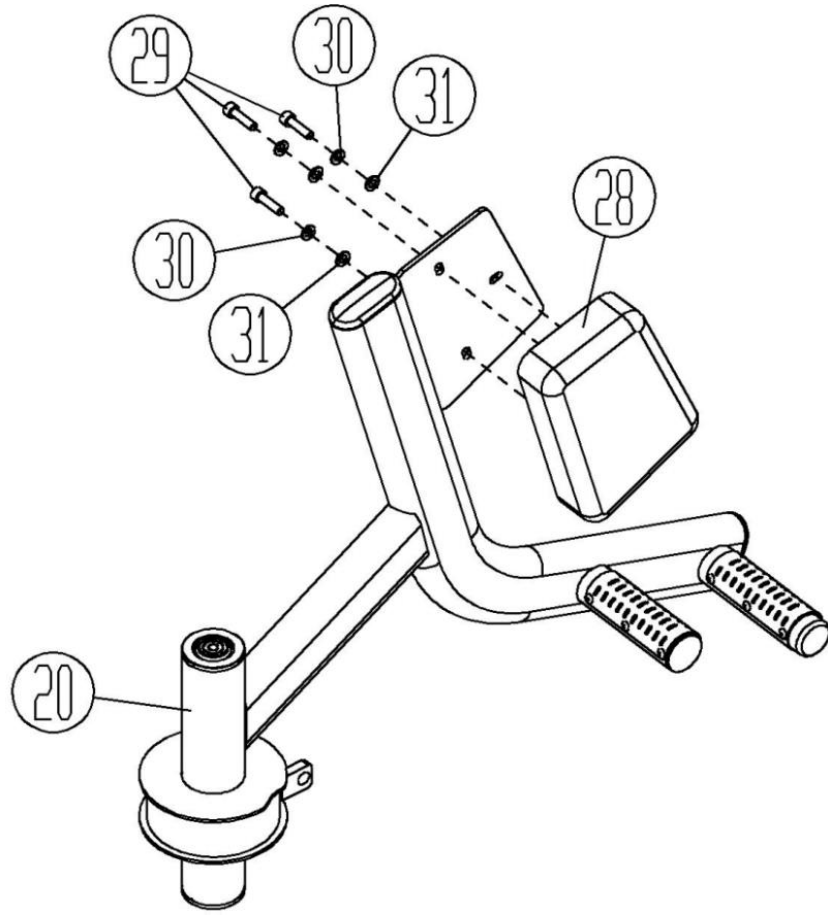
Шар 3



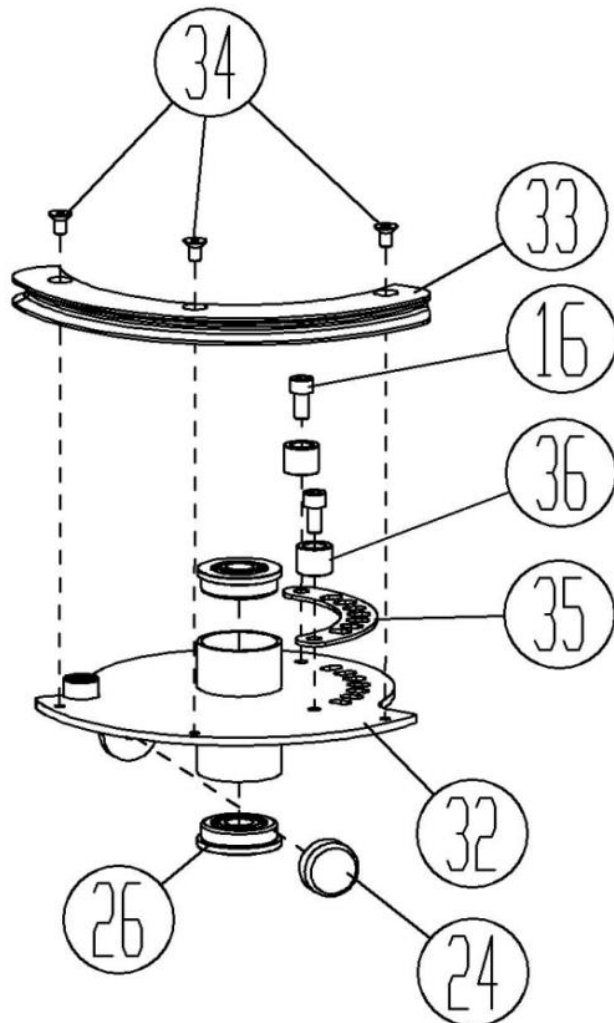
Шар 4



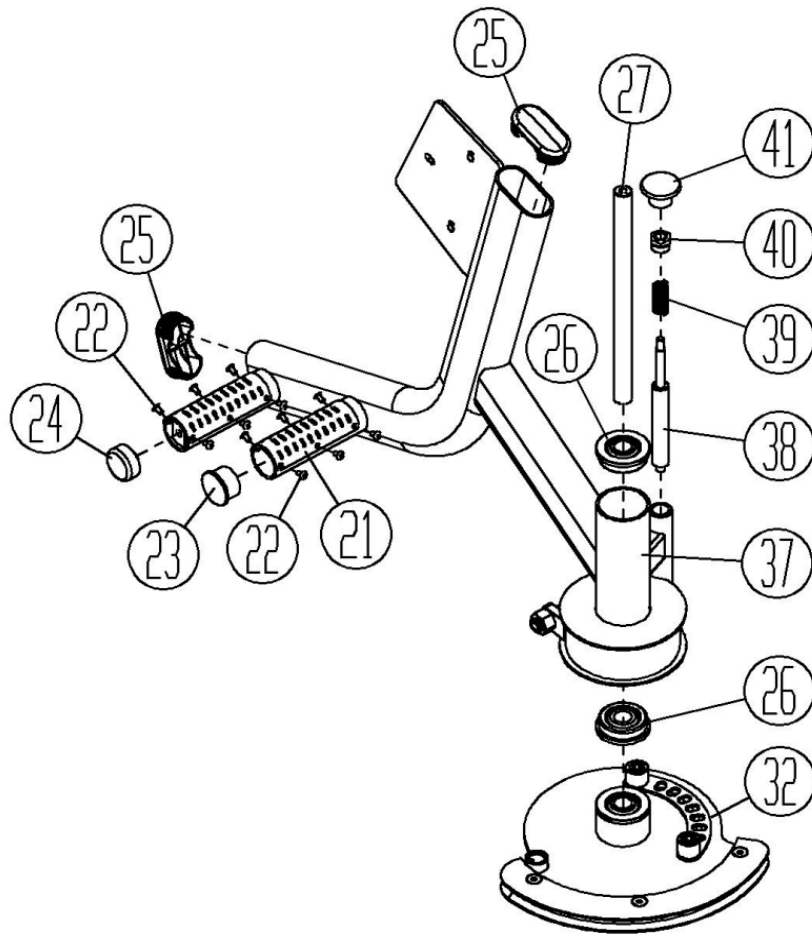
Шаг 5



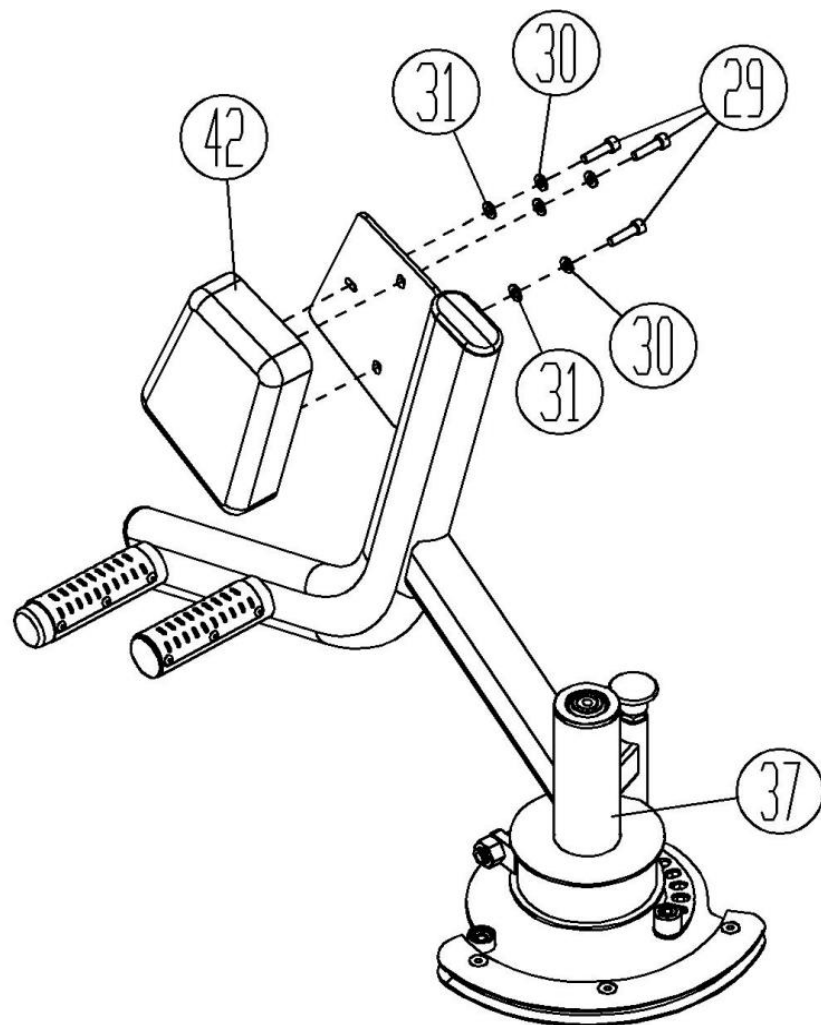
Шаг 6



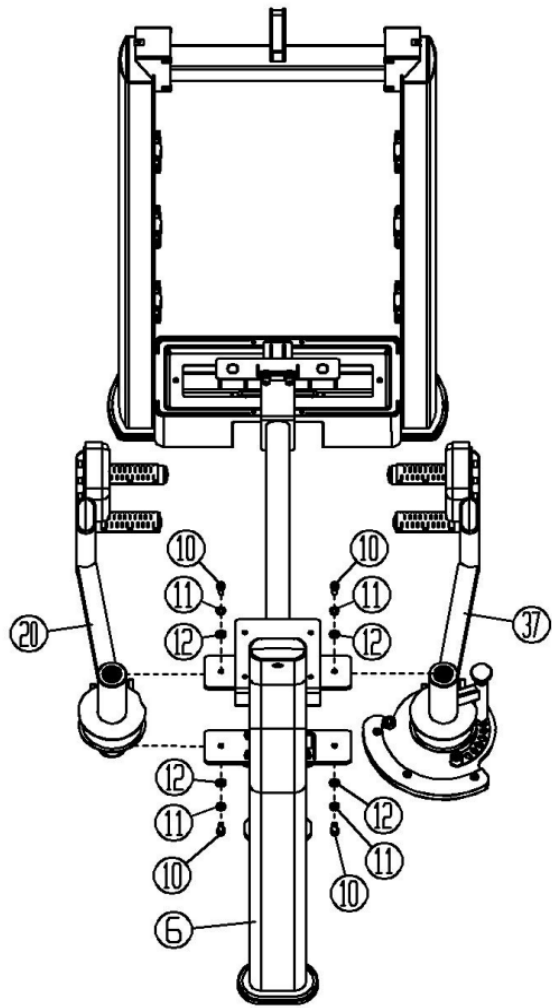
Шар 7



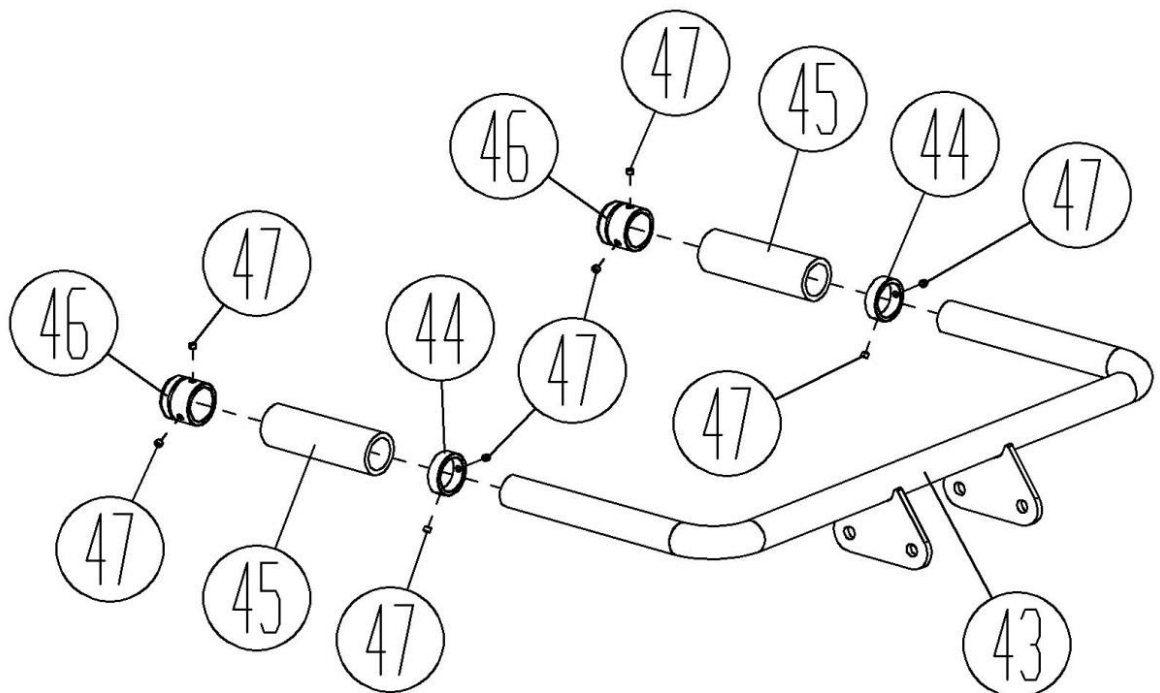
Шар 8



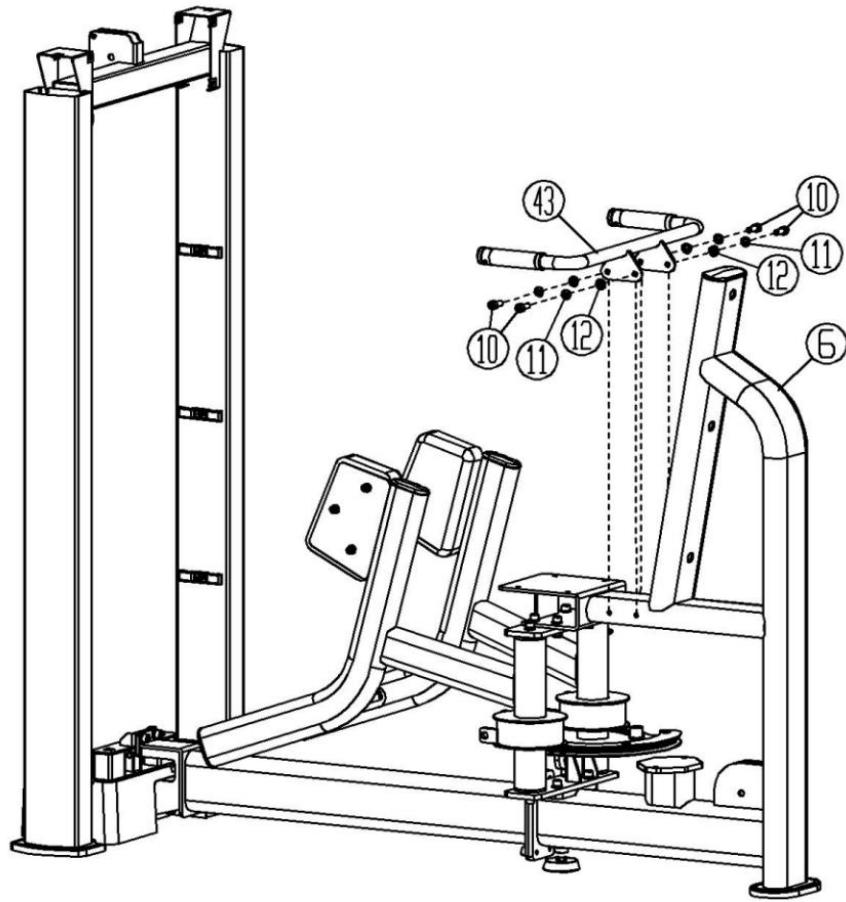
Шар 9



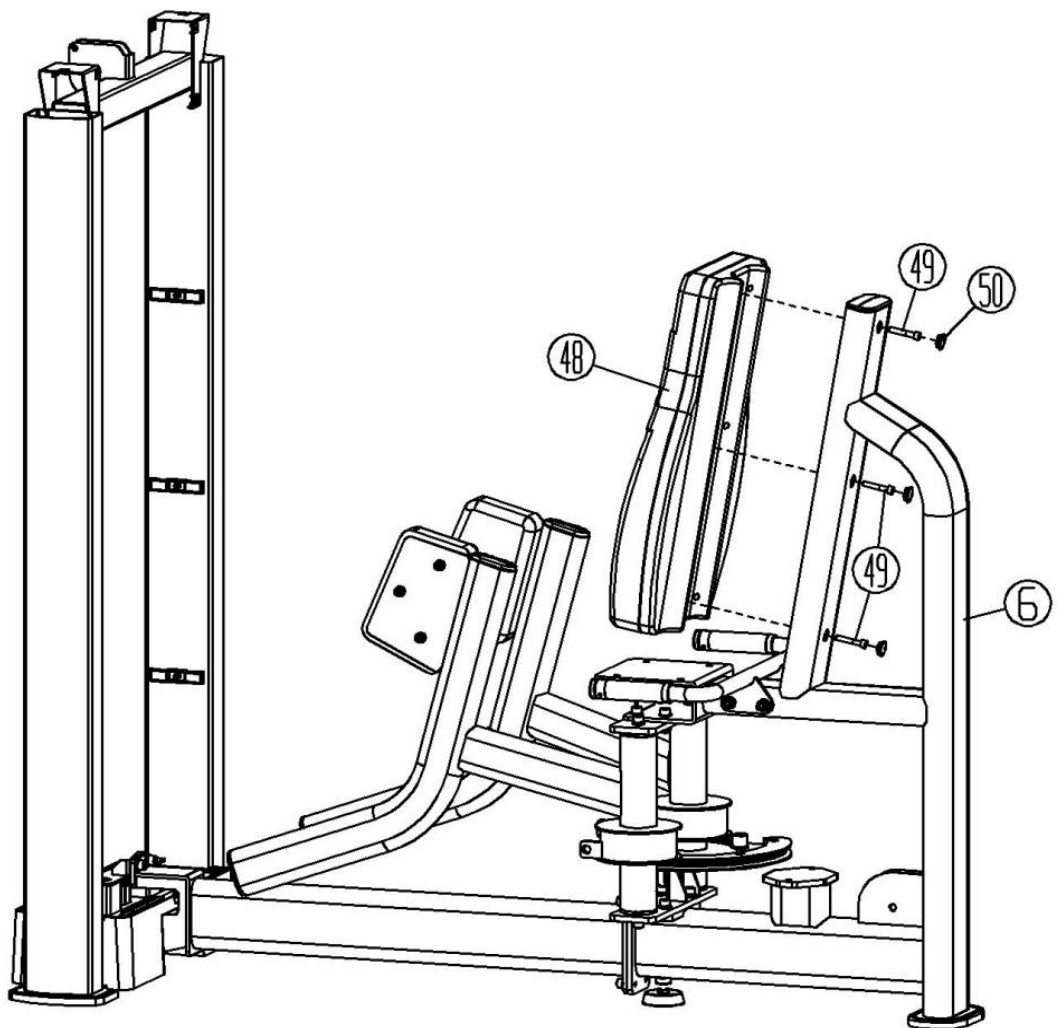
Шар 10



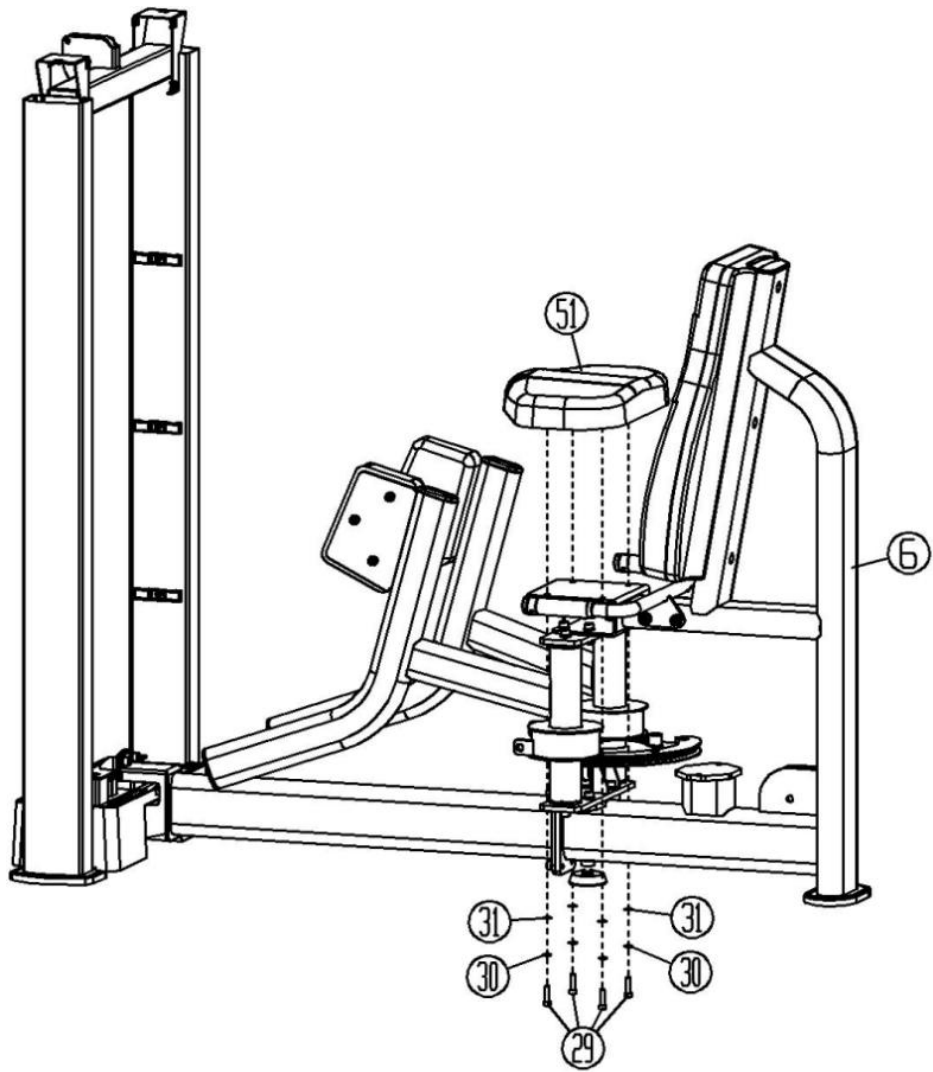
Шаг 11



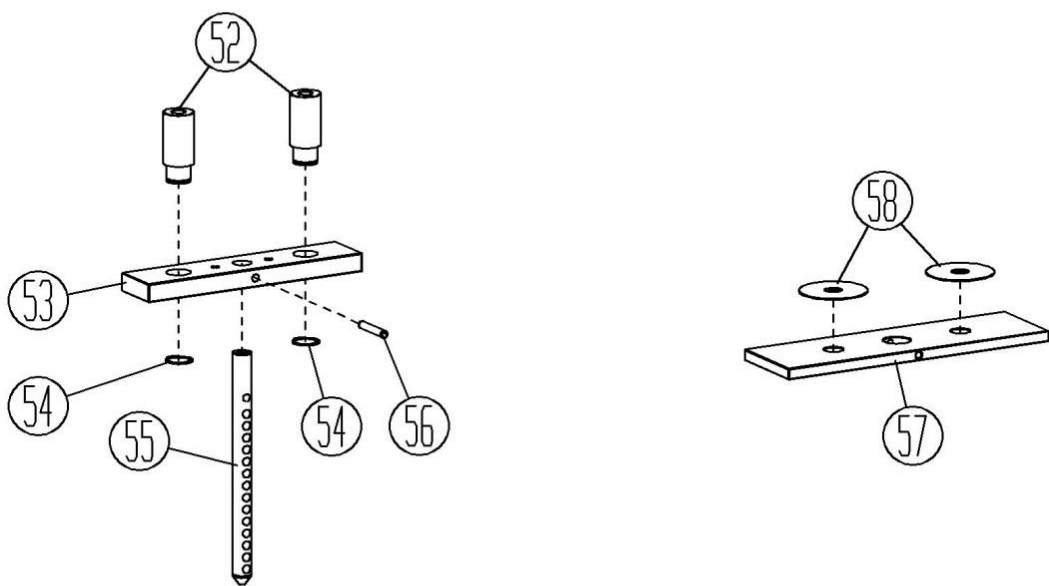
Шаг 12



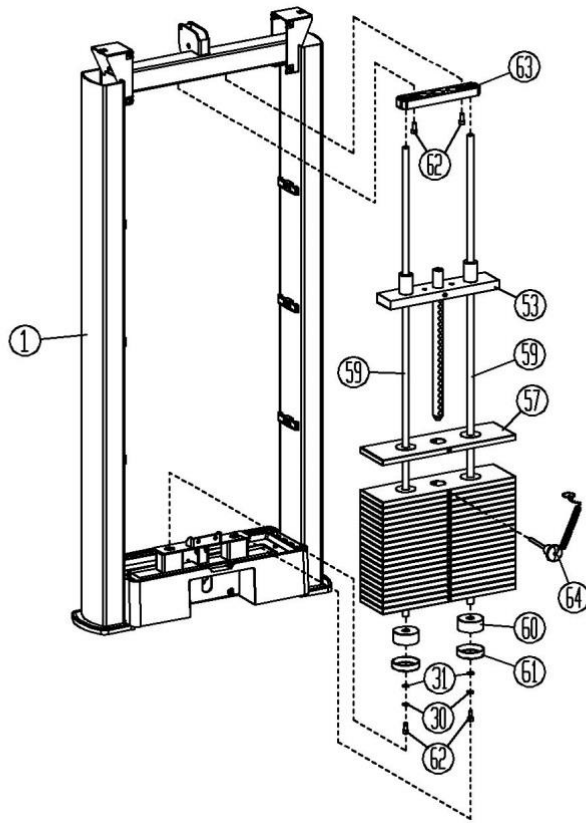
Щар 13



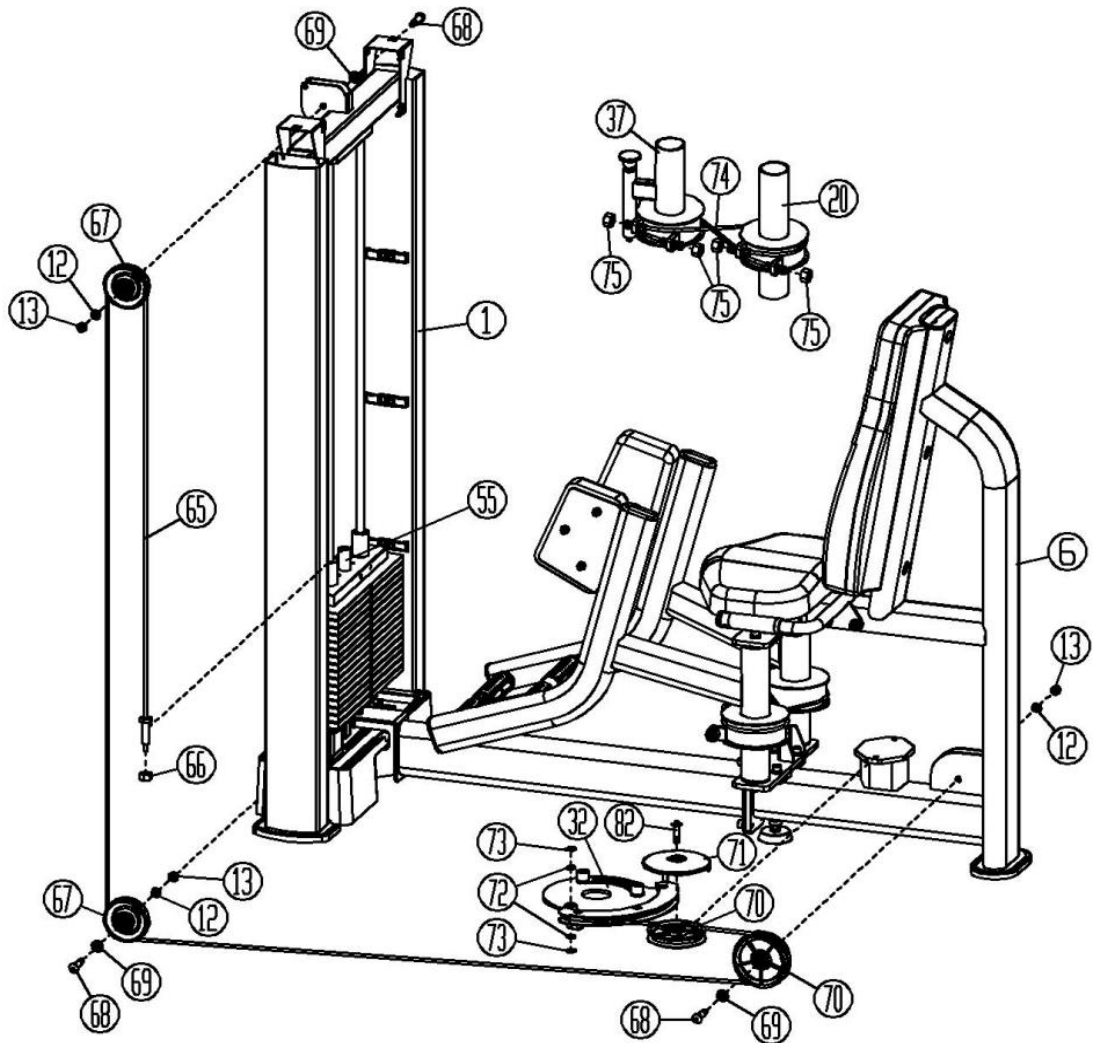
Щар 14



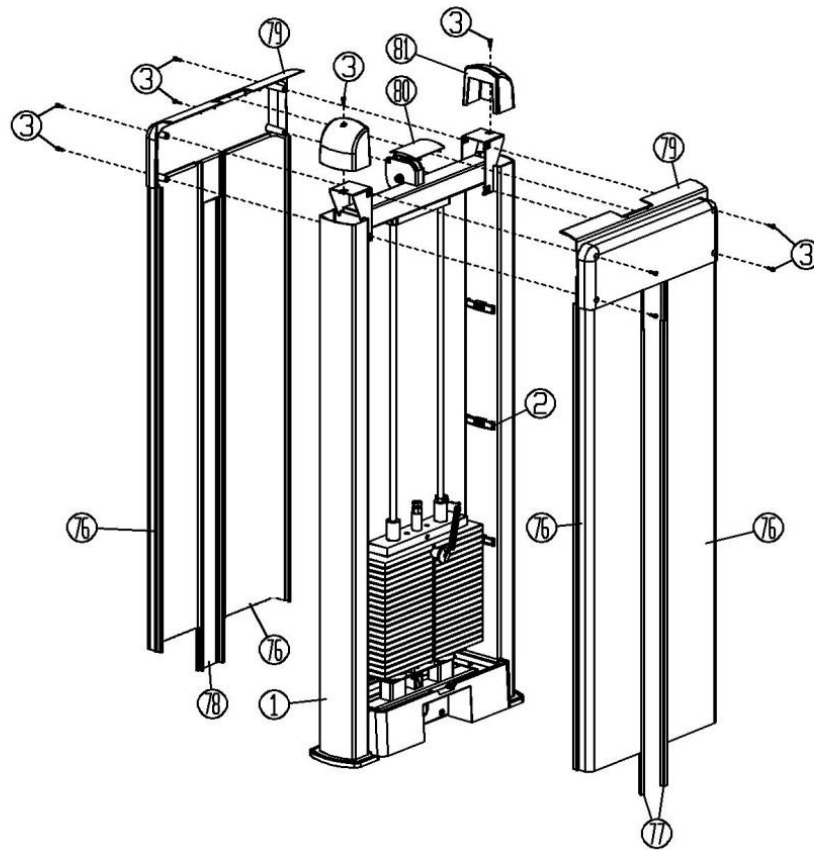
Шар 15



Шар 16



Шаг 17



Теперь тренажер FTX- 61F23 собран. Вам нужно убедиться в том, что тренажер собран корректно, работоспособен и не имеет шаткостей, стоит ровно на поверхности. С помощью уровня проверьте, перпендикулярна ли направляющая планка в двух направлениях. Если нет, то вам нужно ослабить болты для сборки рамы, ровно расположить ее и заново их затянуть.

УБЕДИТЕСЬ В ТОМ, ЧТО ВСЕ БОЛТОВЫЕ/ВИНТОВЫЕ СОЕДИНЕНИЯ НАДЕЖНО ЗАКРУЧЕНЫ.

Примечание! Производитель оставляет за собой право вносить изменения в конструкцию тренажера, а равно дополнения, не влияющие на его функциональное предназначение и работоспособность без уведомления Покупателя/Пользователя. Изменения вносятся с целью качественного улучшения продукции и могут быть не отображены в сопроводительных документах.

Список частей тренажера

№ п/п	Наименование	Кол-во
1	Рама грузоблока	1
2	Прижимная пластинка	6
3	Винт-шестигранник (М5*16)	18
4	Нижний кожух грузоблока	1
5	Клипсы кожуха	10
6	Внешняя рама	1
7	Крышка-50x120	1
8	Горизонтальная пластина	1
9	Горизонтальная соединительная пластина	1
10	Винт-шестигранник (М10*25)	16
11	Пружинная шайба (10)	20
12	Плоская шайба (10)	33
13	Шестигранные гайки (М10)	7
14	Винт-шестигранник (М10*30)	4
15	Горизонтальная пластина муфты	1
16	Винт-шестигранник (М10*20)	8
17	Резиновый подпятник грузоблока	2
18	Плоский овальный подпятник	1
19	Подпятник подвижной ножки	1
20	Внешний левый рычаг	1
21	Внешняя труба педали	4

22	Заклепка потайная	24
23	Вставка трубы	4
24	Стопорная вставка	3
25	Заглушка -40x80	4
26	Подшипник (YR6004-2RS)	6
27	Втулка подвижного рычага (ф20*310)	2
28	Левая подушка упора ноги	1
29	Винт-шестигранник (M8*30)	10
30	Пружинные шайбы (8)	12
31	Плоская шайба (8)	12
32	Фланец	1
33	Регулировочная накладка	1
34	Винт-шестигранник (M8*15)	3
35	Регулировочная планка	1
36	Стопорный рукав	2
37	Правый рычаг	1
38	Пин-селектор	1
39	Пружина пина	1
40	Болт пина-регулирующего	1
41	Ручка-набалдашник пина	1
42	Подушка упора правой ноги	1
43	Универсальный поручень	1

44	Ограничительное кольцо рукояти-33	2
45	Универсальная рукоятка-100	2
46	Заглушки поручня-33	2
47	Вставка-набалдашник (М5*4)	8
48	подушка-спинка	1
49	Винт-шестигранник (М8*40)	3
50	Заглушка -20	3
51	Подушка	1
52	Стаканы направляющей	2
53	Универсальная направляющая плита	1
54	Кольцо (Ф30*s1.2)	2
55	Центральный штырь-16 отверстий	1
56	Гибкий пин грузовой плиты	1
57	Грузовая плита	16
58	Кольцо изоляционное	32
59	Универсальная направляющая грузоблока	2
60	Резиновая прокладка	2
61	Стакан направляющей	2
62	Винт-шестигранник (М8*20)	4
63	Фиксирующая пластина направляющей	1
64	Пин-селектор	1
65	Трос 1	1
66	Шестигранные гайки (М14)	1

67	Ролик 95	2
68	Шплинт троса-32	3
69	Плоские шайбы (12)	3
70	Ролик троса 120	2
71	Короб с роликом	1
72	Шайба малая (10)	2
73	Внутреннее кольцо (Ф20*51)	2
74	Трос 2	2
75	Шестигранные гайки (М16)	4
76	Кожух	4
77	Декоративная полоса кожуха	2
78	Декоративная вставка	1
79	Верхний кожух грузоблока	2
80	Верхняя часть кожуха	1
81	Заглушка рамы	2
82	Шплинт троса -25	1

4. ТЕХНИЧЕСКОЕ ОБСЛУЖИВАНИЕ ТРЕНАЖЕРА

Рекомендуется ежедневно проверять состояние трособлочной системы, подвижных, регулируемых узлов. Необходимо убедиться в отсутствии люфтов, отвинчивания болтовых соединений.

Рекомендуется не реже одного раза в квартал проводить детальную проверку всех узлов, надежности их крепления и целостности.

Рекомендуется не реже одного раза в 6 месяцев проводить полное техническое обслуживание тренажера с обязательной проверкой трособлочной системы, проверкой целостности тросов и блоков. Проверять состояние подвижных узлов рычагов, целостность сварочных узлов и пр.

Рекомендуется не реже 1 раза в 12 месяцев производить техническое освидетельствование (аттестацию) тренажеров на предмет их надежности и безопасности. Целесообразно проводить подобные работы с привлечением квалифицированных представителей Поставщика (Производителя) или иных профильных специалистов. Особое внимание следует обращать на состояние тросов. В особенности на травмоопасных тренажерах. Пренебрежение этим может стать следствием серьезных увечий для пользователей. Незначительный надрыв, снятие оплетки, бугроватость - основание для замены троса.

Настоятельно рекомендуется менять трос не реже 1 раза в 12 месяцев.

Своевременно, но не реже 1 раза в 6 месяцев проводить смазку подвижных узлов. Узлы на линейных подшипниках должны быть чистыми и не смазываться консистентными смазками.

Учет проводимых работ отображать в журнале по уходу за тренажерами (составляется по форме установленной руководителем организации или иным должностным лицом). Загрязненные поверхности тренажеров необходимо чистить, при необходимости, моющими средствами, не содержащими в своем составе абразивных элементов и растворителей.

5. ГАРАНТИИ ПРОИЗВОДИТЕЛЯ

Производитель /Поставщик гарантирует исправную и безопасную работу тренажера в течение 12 месяцев при условии полного соблюдения порядка и правил эксплуатации тренажера и своевременного его технического обслуживания и надлежащего ухода.

Гарантийный срок исчисляется со дня реализации товара или дня производства оборудования при отсутствии документов о продаже.

Вам может быть отказано в гарантийном ремонте если:

- тренажер используется не по назначению или с нарушениями условий эксплуатации указанными в настоящем руководстве;
- отсутствует или проводится ненадлежащим образом текущее техническое обслуживание, предусмотренное п.4 настоящего руководства и инструкций размещенных на тренажере;
- превышены допустимые нормы нагрузки на изделие или его элементы;
- вандализм, намеренный или ненамеренный вывод из строя узлов и механизмов, декоративных и защитных элементов;
- тренажер транспортировался небрежно, что стало причиной его поломки;
- нарушены требования настоящего руководства в любом из пунктов.

ТАЛОН №1 НА ГАРАНТИЙНЫЙ РЕМОНТ

Артикул, наименование изделия: FTX- 61F23 Тренажёр для отводящих мышц бедра

Модель: серийный спортивный тренажер FTX

Серийный номер: указан в табличке ОТК

Продавец

(наименование организации осуществившей продажу товара)

Дата продажи « ____ » _____ **202** __ г.

М.П.

Сервисная служба 141400, Московская обл., Химки г, Репина ул., дом № 6, строение 6, офис 101,
Тел./факс 8 (495) 451-94-09, E-mail:v-sportservice@mail.ru

№ п/п	Дата	Краткий перечень проведенных работ	Сервисный центр	Мастер	Работу принял (заказчик)

СВЕДЕНИЯ О РЕМОНТЕ

Настоящим подтверждается приемка изделия (комплекта изделий) пригодного к использованию в условиях спортивного объекта, а также подтверждается выполнение гарантийных обязательств.

В СЛУЧАЕ ПОЛОМКИ ТРЕНАЖЕРОВ ПОКУПАТЕЛЬ ДОЛЖЕН ОБРАТИТЬСЯ НЕПОСРЕДСТВЕННО К ПРОДАВЦУ ТРЕНАЖЕРОВ С ЗАЯВЛЕНИЕМ, В КОТОРОМ СЛЕДУЕТ ОТРАЗИТЬ ПОДРОБНОЕ ОПИСАНИЕ ПРИЗНАКОВ, ПРИЧИН ПОЛОМКИ, СИТУАЦИИ ПРИ КОТОРОЙ ПРОИЗОШЛА ПОЛОМКА, ХАРАКТЕРЕ И МЕСТЕ ИСПОЛЬЗОВАНИЯ ТРЕНАЖЕРОВ, А ТАКЖЕ ИНФОРМАЦИЮ О ДАТЕ И МЕСТЕ ПОКУПКИ ТРЕНАЖЕРОВ, ИДЕНТИФИКАЦИОННЫЕ ДАННЫЕ ПОКУПАТЕЛЯ, МЕСТО ЕГО НАХОЖДЕНИЯ, КОНТАКТНЫЙ ТЕЛЕФОН. К ЗАЯВЛЕНИЮ ПРИЛАГАЮТСЯ ДОГОВОР ПОКУПКИ ТОВАРА И РУКОВОДСТВО ПО ЭКСПЛУАТАЦИИ НА ТОВАР.

АДРЕС ЦЕНТРАЛЬНОГО СЕРВИСНОГО ЦЕНТРА: 141400, Московская обл., Химки г, Репина ул., дом № 6, строение 6, офис 101, Тел./факс 8 (495) 451-94-09, 8 (495) 455-00-06,
E-mail:v-sportservice@mail.ru

По вопросам гарантийного и послегарантийного обслуживания в Вашем регионе обращайтесь за информацией в торговую сеть, где было приобретено изделие.