



Руководство по сборке и эксплуатации  
(Паспорт)

Тренажёр для занятий спортом

**FTX- 61F22 Тренажер  
для приводящих мышц бедра**



**ЕСТЬ ВОПРОСЫ?**

Если у Вас есть вопросы, или если некоторые детали отсутствуют или повреждены, пожалуйста обратитесь к Поставщику.

Вебсайт компании Поставщика в РФ:

[www.v-sport.ru](http://www.v-sport.ru)

e-mail: [v-sportservice@mail.ru](mailto:v-sportservice@mail.ru)

**ОСТОРОЖНО!**

Внимательно прочитайте все предупреждения и инструкции, данные в этом руководстве пользователя, прежде чем приступить к использованию оборудования. Сохраните это руководство пользователя для последующего использования.

## 1. ВВЕДЕНИЕ

Назначение и содержание документа. Данный документ является кратким эксплуатационным руководством (паспортом) на тренажеры, и содержит общую информацию на тренажер.

Уровень специальной подготовки пользователя тренажеров. Для правильной эксплуатации тренажеров требуется общие знания в области применения спортивных тренажеров и агрегатов. В случае отсутствия таковых обращайтесь за помощью к специалистам.

Распространение данного документа на модификации изделия. Производитель может вносить изменение в конструкцию тренажеров, которые направлены на улучшение их характеристик, изменение дизайна, и т.д. Данный документ может не содержать описания таких изменений, однако распространяется на такое модифицированное оборудование.

**Владелец несет полную и безоговорочную ответственность за то, чтобы все пользователи этого оборудования должным образом проинформированы обо всех предупреждениях и мерах предосторожности при работе на тренажере.**

## 2. ОПИСАНИЕ ТРЕНАЖЕРА

**Назначение тренажеров.** Тренажер предназначен для занятий спортом (физической тренировки) в профессиональных спортивных залах, т.е. использование тренажера в закрытом отапливаемом помещении (защищенном от воздействия внешних факторов – дождь, снег, прямые солнечные лучи, и т.д.).

Запрещается использование тренажера в помещениях с бассейном, сауной и другими источниками повышенной влажности.

### Характеристики тренажера:

- вес тренажера нетто/брутто – 200/208 кг;
- Грузоблок, состоит из металлических плит, 16 шт., весом 5 кг каждая (общий вес 1 x 80 кг);
- Высокопрочный трос 7 x 19 - IWRS
- Длина 1620 мм, Ширина 720 мм, Высота 1620 мм,

**Предназначение:** тренировка мышц бедра.

**Принцип работы.** Принцип действия тренажера заключается в передаче во время тренировки нагрузки на мышцы человека за счет специальной траектории движения трособлочной системы. В качестве утяжелителя (груза) используется грузоблок, состоящий из металлических плит, 16 шт., весом 5 кг каждая. Грузовые стеки опираются на высокопрочные резиновые отбойники.

**Стартовое положение:** сидя, хват руками за ручки – сведение ног.

На тренажере размещаются информационные и предупреждающие таблички.

## 3. СБОРКА ТРЕНАЖЕРА

**Инструмент и принадлежности.** В комплект тренажеров не входит инструмент, необходимый для сборки. Для сборки потребуются ключи шестигранные 3 - 8 мм, ключи гаечные накидные 8 – 22 мм, клещи для стопорных колец.

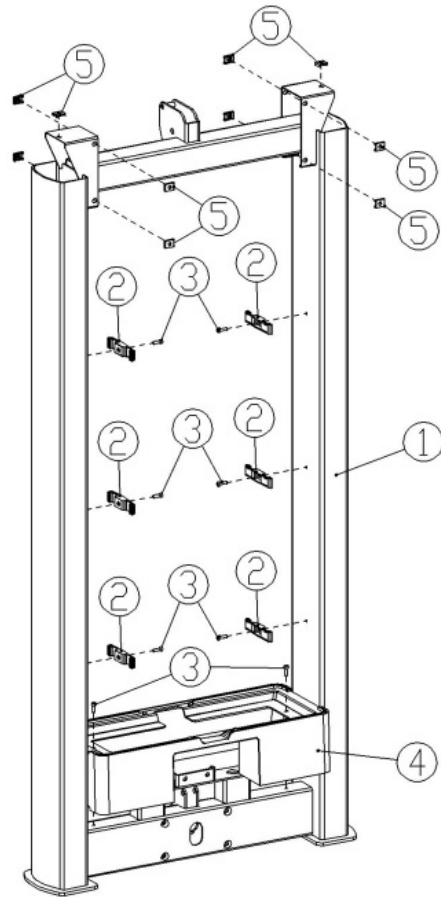
**Маркировка и пломбирование.** Каждый тренажер содержит специальную маркировку (код изделия, дата изготовления, отметка ОТК - отдел технического контроля). Упаковка тренажеров содержит маркировки. Допускаются иные маркировки. Пломбы отсутствуют.

**Упаковка.** Тренажер поставляется в картонной упаковке.

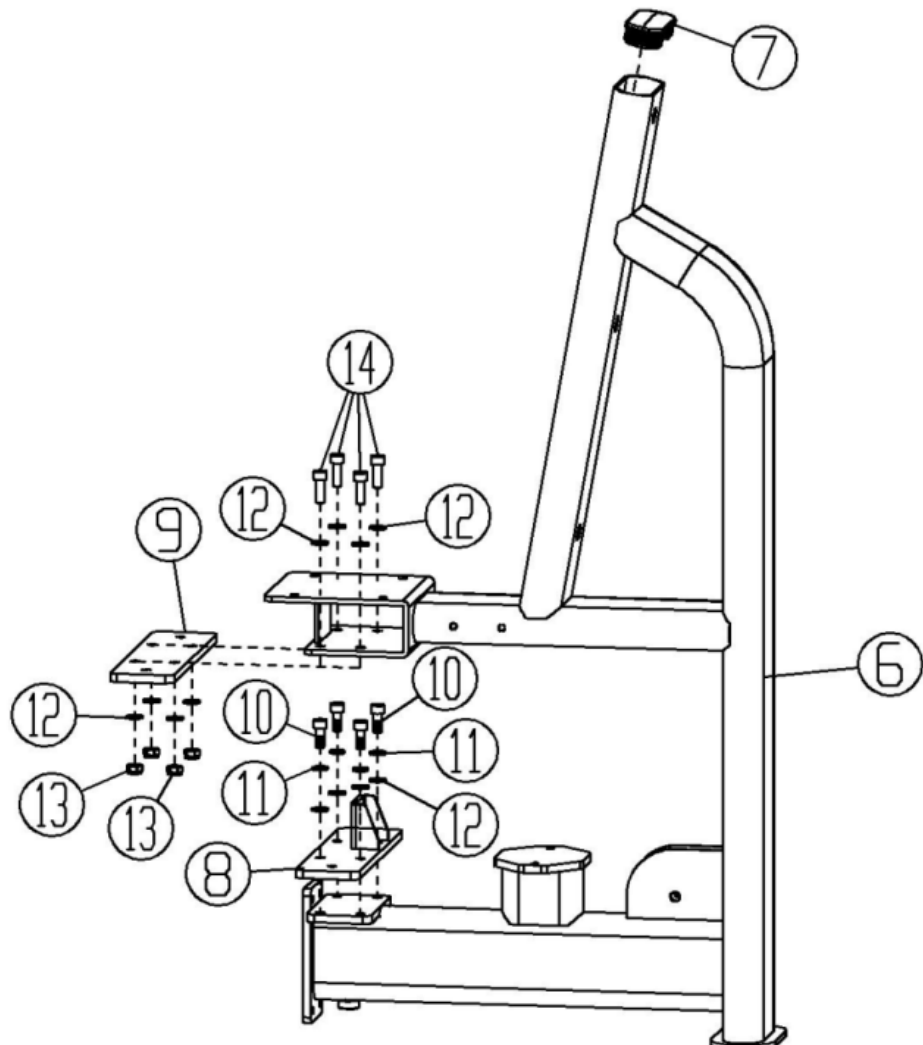
Коробки: №1- 1600\*740\*185мм; №2-1270\*800\*235мм; грузоблоки.

**Тренажер поставляется в разобранном виде. Для сборки потребуется минимум два человека.**

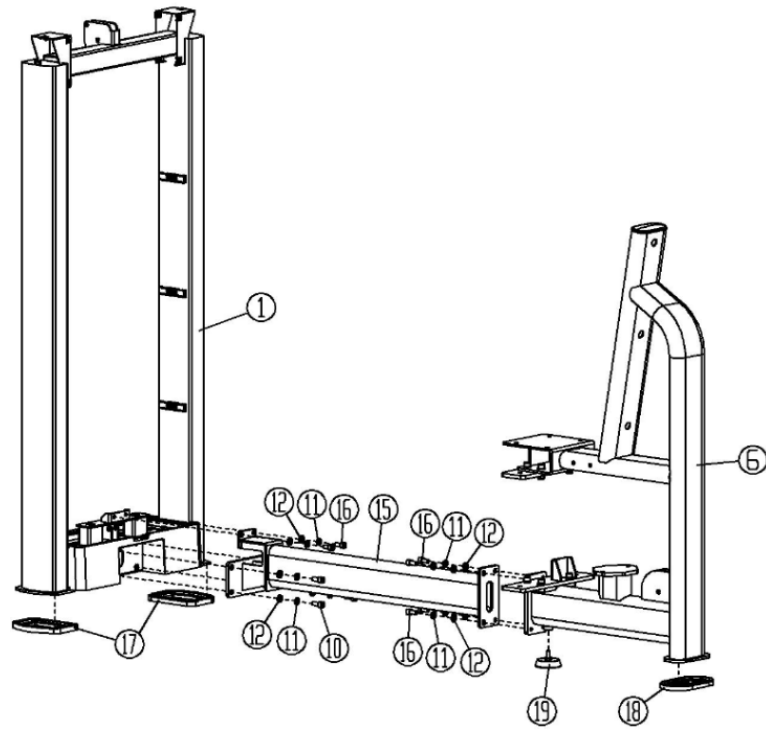
Шаг 1



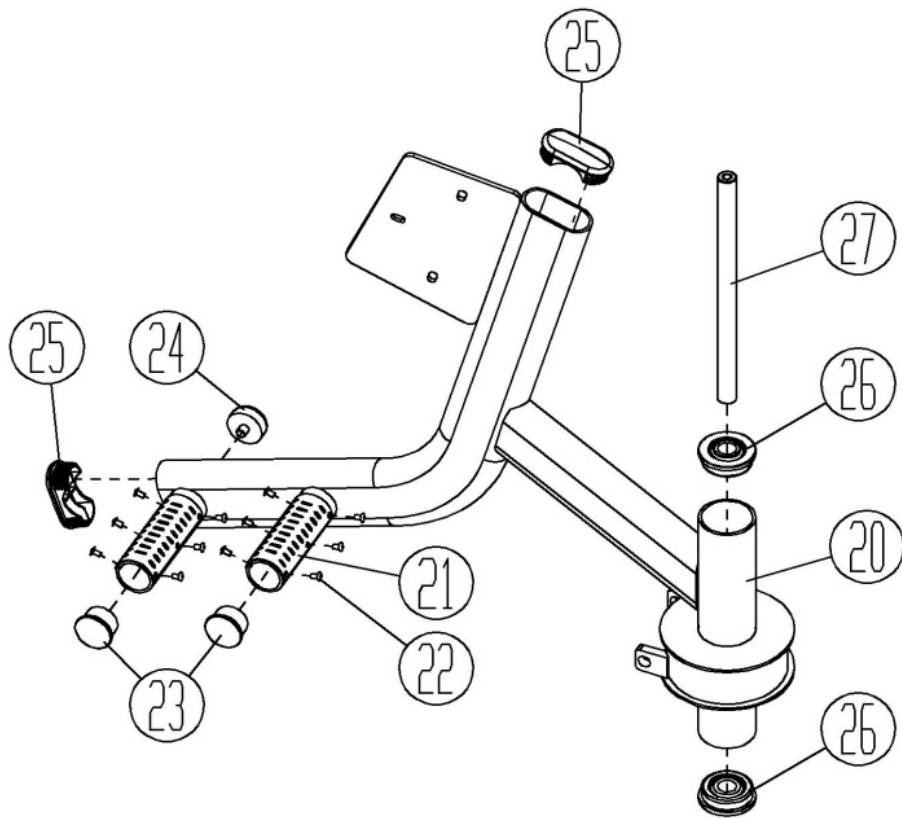
Шаг 2



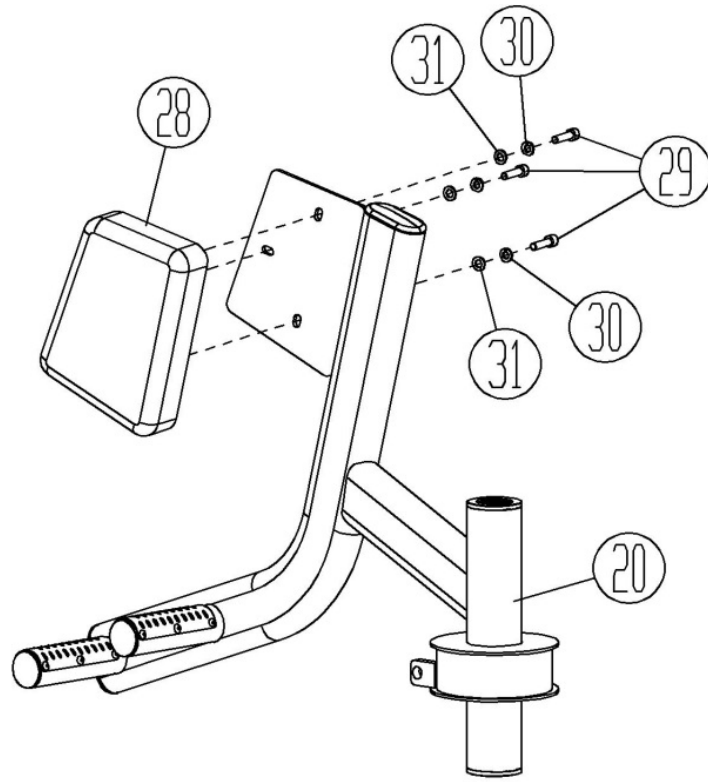
Шар3



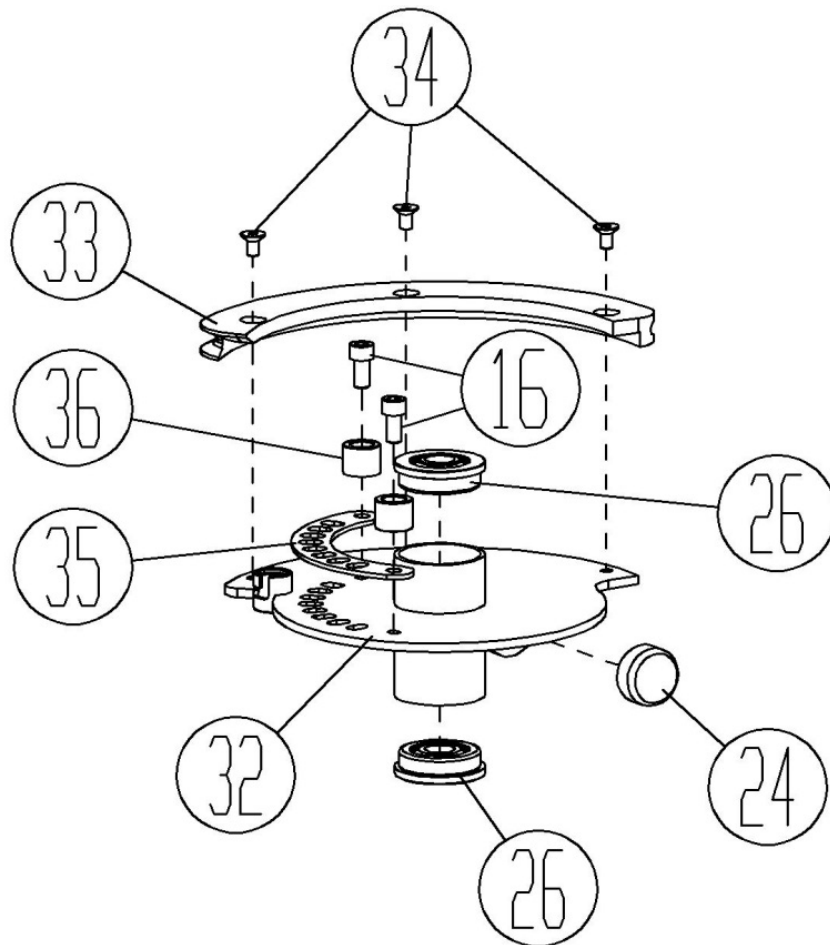
Шар 4



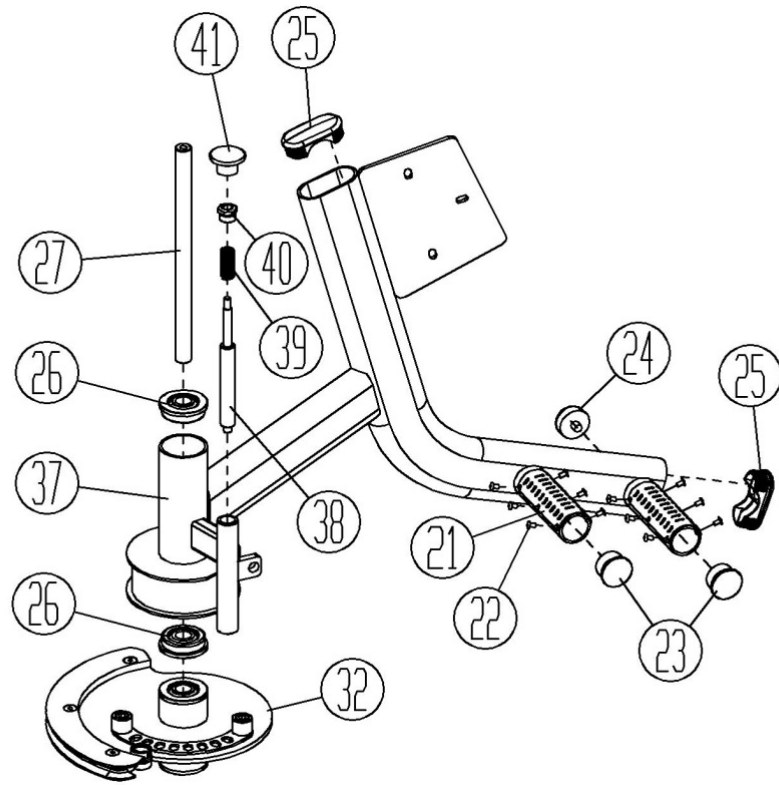
Шаг 5



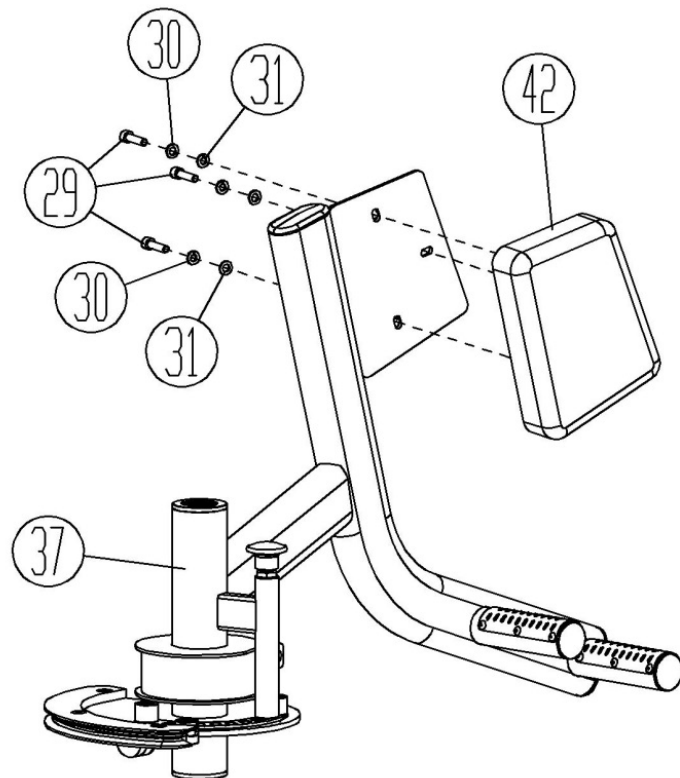
Шаг 6



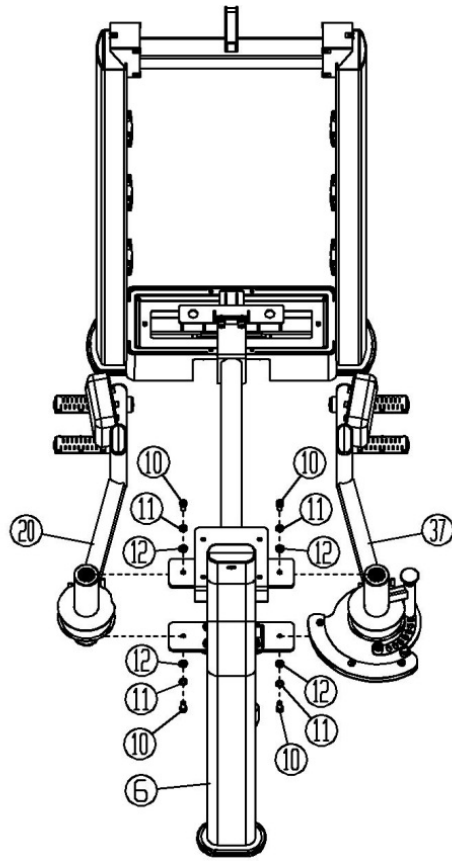
Шар 7



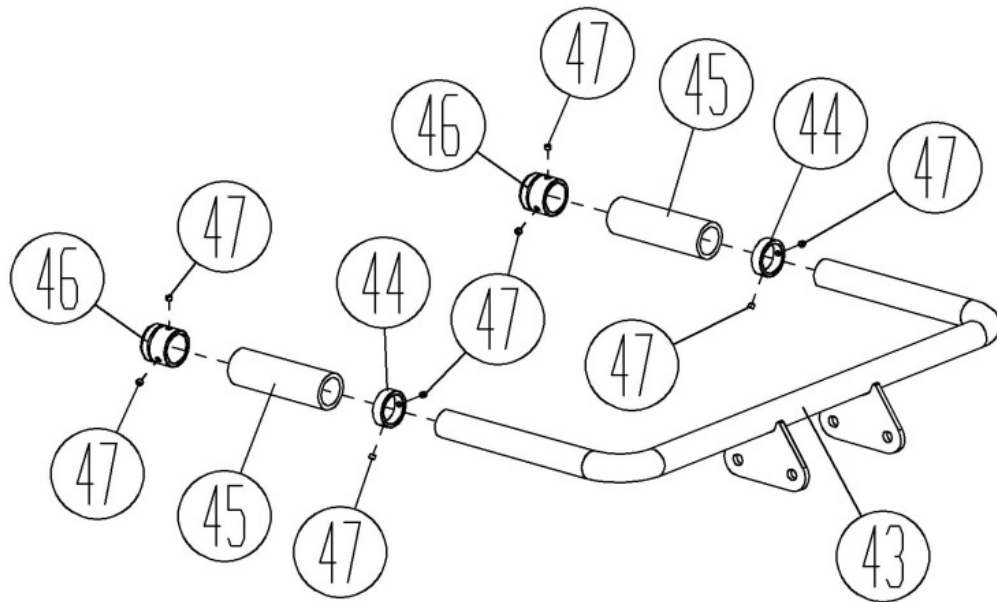
Шар 8



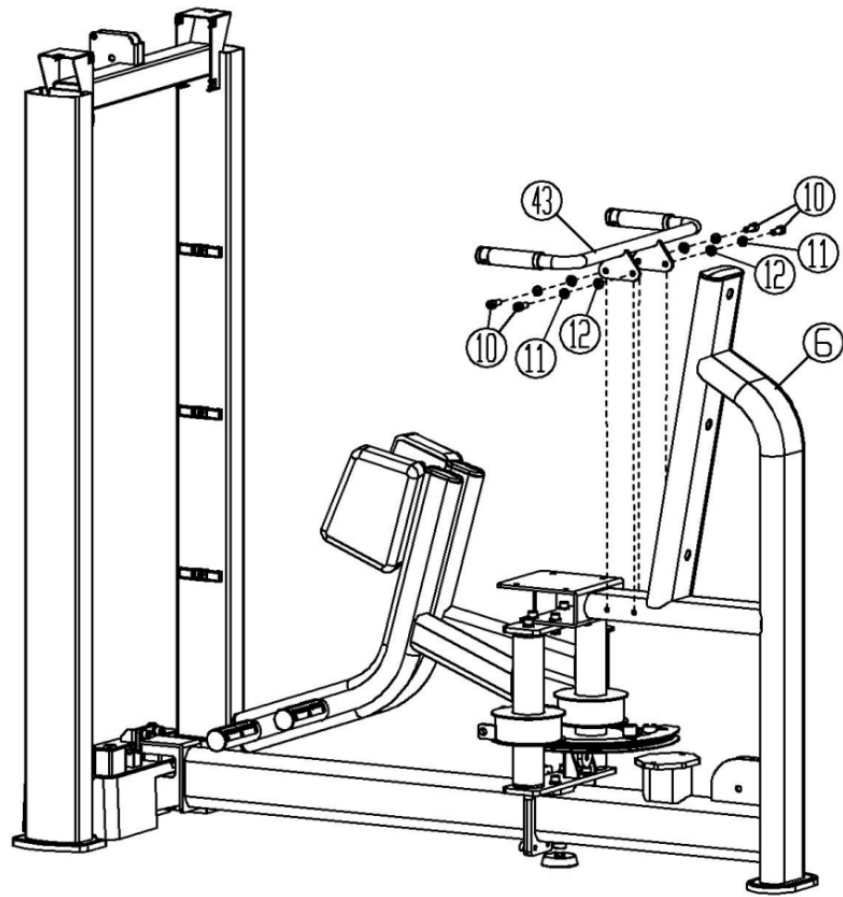
Шар 9



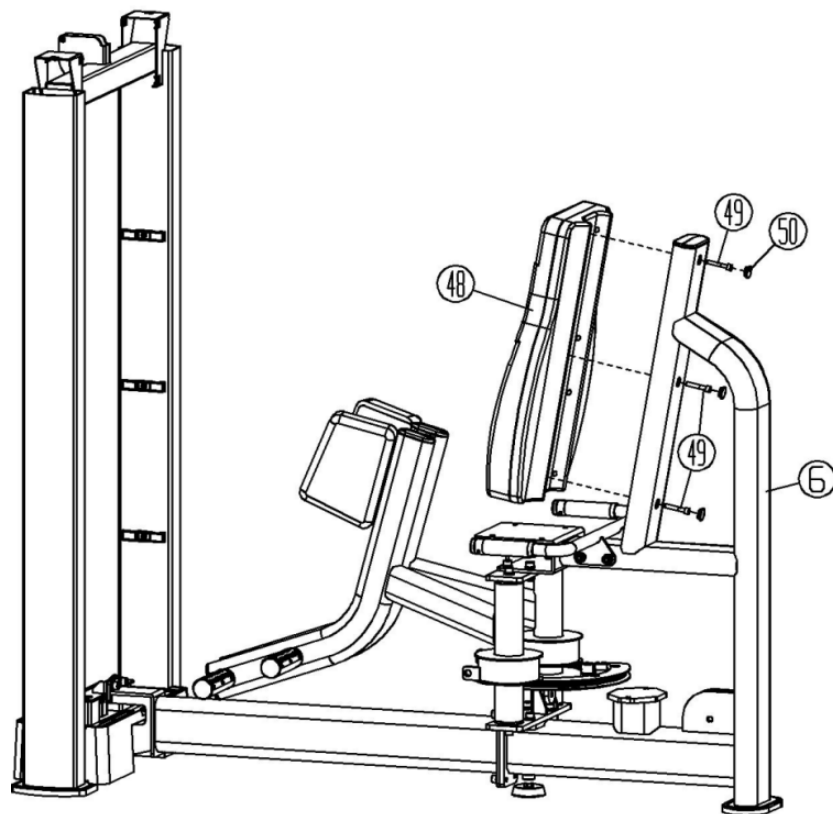
Шар 10



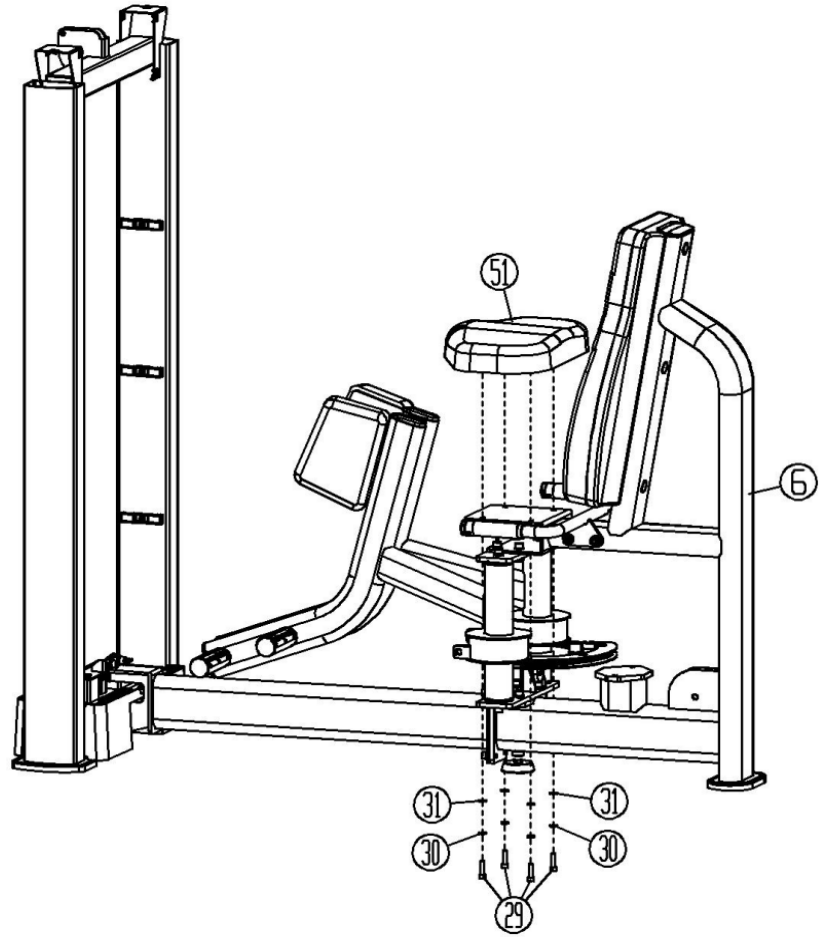
Щар 11



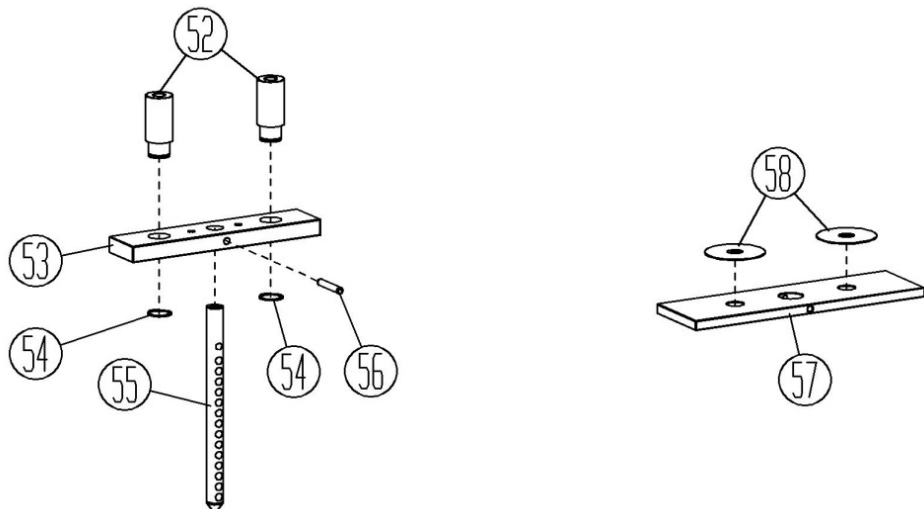
Щар 12



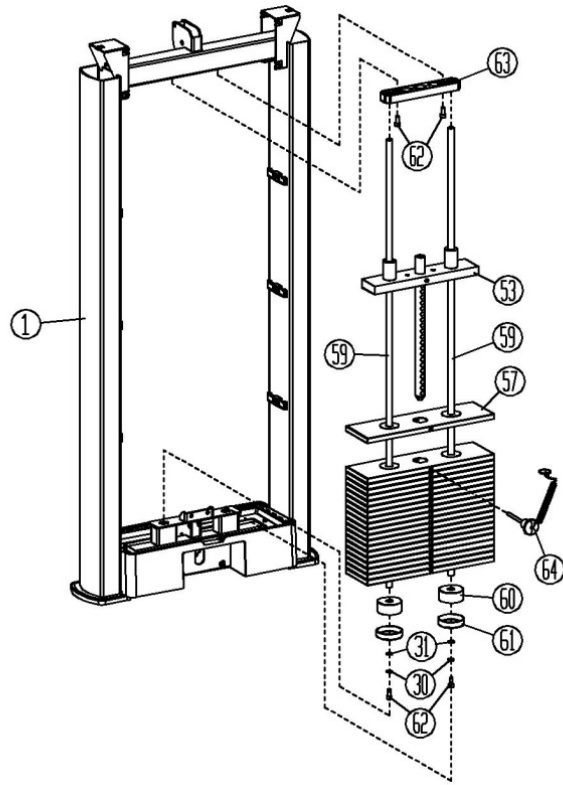
Щар 13



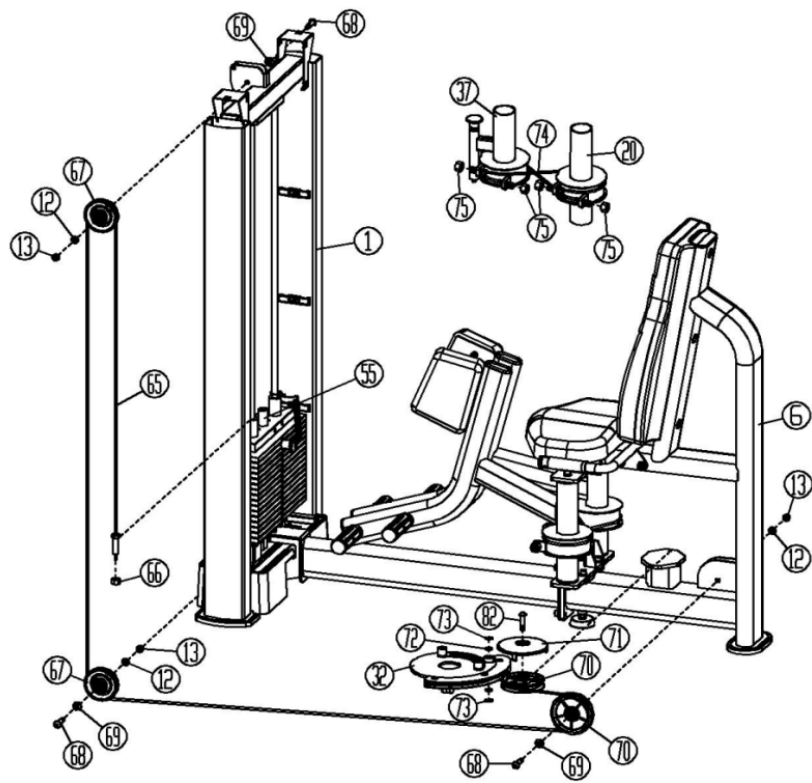
Щар 14



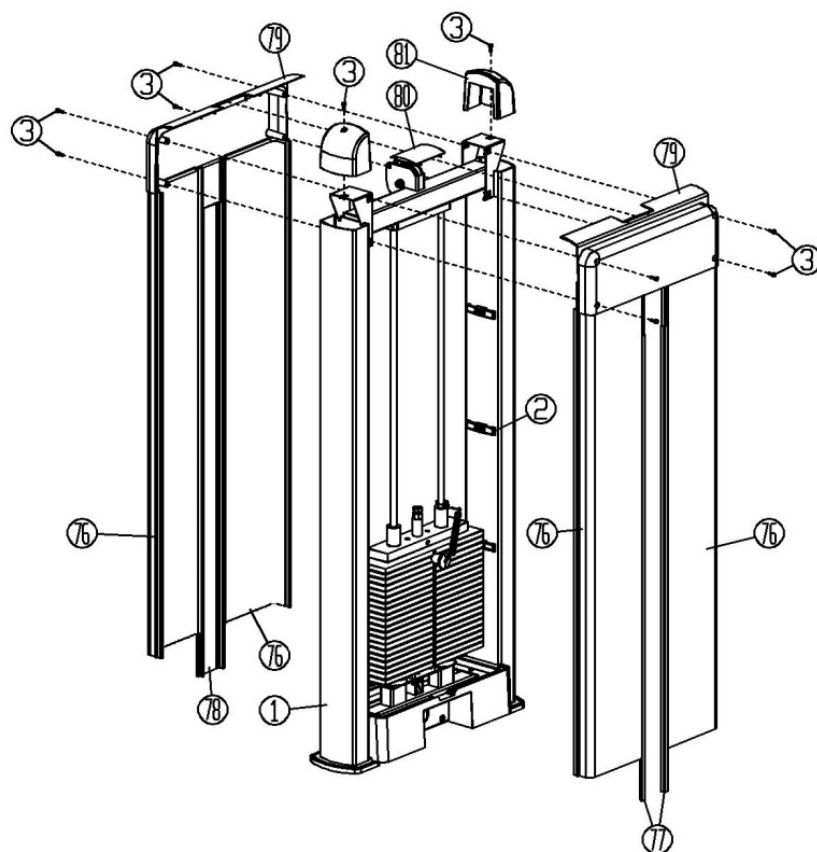
Щар 15



Щар 16



## Шаг 17



Теперь тренажер FTX- 61F22 собран. Вам нужно убедиться в том, что тренажер собран корректно, работоспособен и не имеет шаткостей, стоит ровно на поверхности. С помощью уровня проверьте, перпендикулярна ли направляющая планка в двух направлениях. Если нет, то вам нужно ослабить болты для сборки рамы, ровно расположить ее и заново их затянуть.

### **УБЕДИТЕСЬ В ТОМ, ЧТО ВСЕ БОЛТОВЫЕ/ВИНТОВЫЕ СОЕДИНЕНИЯ НАДЕЖНО ЗАКРУЧЕНЫ.**

Примечание! Производитель оставляет за собой право вносить изменения в конструкцию тренажера, а равно дополнения, не влияющие на его функциональное предназначение и работоспособность без уведомления Покупателя/Пользователя. Изменения вносятся с целью качественного улучшения продукции и могут быть не отображены в сопроводительных документах.

№ п/п	Наименование	Кол-во
1	Рама грузоблока	1
2	Прижимная планка	6
3	Винт-шестигранник ( M5*16 )	18
4	Нижний кожух грузоблока	1
5	Клипса	10
6	Рама сиденья	1
7	Вставка-крышка 50x120	1
8	Муфта внутренней части	1
9	Пластина внутренней части	1
10	Винт-шестигранник ( M10*25 )	16
11	Пружинные шайбы ( 10 )	20
12	Плоские шайбы ( 10 )	33
13	Шестигранные гайки ( M10 )	7
14	Винт-шестигранник ( M10*30 )	4
15	Соединительная рама	1
16	Винт-шестигранник ( M10*20 )	8
17	Резиновые подпятники грузоблока	2
18	Плоский овальный подпятник	1
19	Подпятник ножки	1
20	Левые рычаг	1
21	Труба педали	4
22	Потайная заклепка	24

23	Конечная вставка трубы	4
24	Плоская стопорная прокладка	3
25	Вставка-заглушка - 40x80	4
26	Шариковый подшипник (YR6004-2RS)	6
27	Ось рычага внутреннего бедра (ф20*310)	2
28	Подушка упора левой ноги	1
29	Винт-шестигранник (M8*30)	10
30	Пружинные шайбы (8)	12
31	Плоские шайбы (8)	12
32	Фланец	1
33	Накладка наutilus	1
34	Винт-шестигранник с плоской головкой (M8*15)	3
35	Пластина регулировки	1
36	Универсальная верхняя вставка	2
37	Правый рычаг	1
38	Пин-регулирующий	1
39	Пружина пина	1
40	Стакан втулки	1
41	Ручка пина-регулирующего	1
42	Подушка упора правой ноги	1
43	Универсальный поручень	1
44	Ограничительное кольцо -33	2

45	Ручка -100	2
46	Крышка поручня-33	2
47	Верхняя вставка (М5*4)	8
48	Подушка спины	1
49	Винт-шестигранник (М8*40)	3
50	Пробка - заглушка 20	3
51	Подушка	1
52	Направляющая втулка	2
53	Направляющая плита	1
54	Внешнее кольцо (Ф30*s1.2)	2
55	Штырь грузоблока -16 отверстий	1
56	Пин-селектор грузоблока	1
57	Грузовая плита	16
58	Изоляционное кольцо	32
59	Направляющая	2
60	Резиновая прокладка грузоблока	2
61	Стакан направляющей	2
62	Винт-шестигранник (М8*20)	4
63	Фиксирующая пластина направляющей	1
64	Пин-селектор грузоблока	1
65	Трос 1	1
66	Шестигранная гайка (М14)	1
67	Ролик 95	2

68	Шплинт ролика троса-32	3
69	Плоская шайба (12)	3
70	Ролик троса 120	2
71	Ролик троса	1
72	Малая шайба(10)	2
73	Внутреннее кольцо (Ф20*S1)	2
74	Трос 2	2
75	Шестигранная гайка (M16)	4
76	Кожух	4
77	Декоративная полоса	2
78	Декоративная вставка	1
79	Верхний кожух грузоблока	2
80	Верхняя крышка кожуха	1
81	Верхняя вставка рамы	2
82	Втулка ролика -25	1

#### 4. ТЕХНИЧЕСКОЕ ОБСЛУЖИВАНИЕ ТРЕНАЖЕРА

Рекомендуется ежедневно проверять состояние трособлочной системы, подвижных, регулируемых узлов. Необходимо убедиться в отсутствии люфтов, отвинчивания болтовых соединений.

**Рекомендуется не реже одного раза в квартал** проводить детальную проверку всех узлов, надежности их крепления и целостности.

**Рекомендуется не реже одного раза в 6 месяцев** проводить полное техническое обслуживание тренажера с обязательной проверкой трособлочной системы, проверкой целостности тросов и блоков. Проверять состояние подвижных узлов рычагов, целостность сварочных узлов и пр.

**Рекомендуется не реже 1 раза в 12 месяцев** производить техническое освидетельствование (аттестацию) тренажеров на предмет их надежности и безопасности. Целесообразно проводить подобные работы с привлечением квалифицированных представителей Поставщика (Производителя) или иных профильных специалистов. Особое внимание следует обращать на состояние тросов. В особенности на травмоопасных тренажерах. Пренебрежение этим может стать следствием серьезных увечий для пользователей. Незначительный надрыв, снятие оплетки, бугроватость - основание для замены троса.

**Настоятельно рекомендуется менять трос не реже 1 раза в 12 месяцев.**

Своевременно, но не реже 1 раза в 6 месяцев проводить смазку подвижных узлов. Узлы на линейных подшипниках должны быть чистыми и не смазываться консистентными смазками.

Учет проводимых работ отображать в журнале по уходу за тренажерами (составляется по форме установленной руководителем организации или иным должностным лицом). Загрязненные поверхности тренажеров необходимо чистить, при необходимости, моющими средствами, не содержащими в своем составе абразивных элементов и растворителей.

#### 5. ГАРАНТИИ ПРОИЗВОДИТЕЛЯ

Производитель /Поставщик гарантирует исправную и безопасную работу тренажера в течение 12 месяцев при условии полного соблюдения порядка и правил эксплуатации тренажера и своевременного его технического обслуживания и надлежащего ухода.

Гарантийный срок исчисляется со дня реализации товара или дня производства оборудования при отсутствии документов о продаже.

Вам может быть отказано в гарантийном ремонте если:

- тренажер используется не по назначению или с нарушениями условий эксплуатации указанными в настоящем руководстве;
- отсутствует или проводится ненадлежащим образом текущее техническое обслуживание, предусмотренное п.4 настоящего руководства и инструкций размещенных на тренажере;
- превышены допустимые нормы нагрузки на изделие или его элементы;
- вандализм, намеренный или ненамеренный вывод из строя узлов и механизмов, декоративных и защитных элементов;
- тренажер транспортировался небрежно, что стало причиной его поломки;
- нарушены требования настоящего руководства в любом из пунктов.

# ТАЛОН №1 НА ГАРАНТИЙНЫЙ РЕМОНТ

Артикул, наименование изделия: FTX- 61F22 Тренажер для приводящих мышц бедра

Модель: серийный спортивный тренажер FITEX PRO

Продавец

(наименование организации осуществившей продажу товара)

Дата продажи «\_\_\_\_\_» \_\_\_\_\_ 202\_\_ г.

М.П.

Сервисная служба 141400, Московская обл., Химки г, Репина ул., дом № 6, строение 6, офис 101,  
Тел./факс 8 (495) 451-94-09, 8 (495) 455-00-06, E-mail:v-sportservice@mail.ru

№ п/п	Дата	Краткий перечень проведенных работ	Сервисный центр	Мастер	Работу принял (заказчик)

## СВЕДЕНИЯ О РЕМОНТЕ

**Настоящим подтверждается приемка изделия (комплекта изделий) пригодного к использованию в условиях спортивного объекта, а также подтверждается выполнение гарантийных обязательств.**

В СЛУЧАЕ ПОЛОМКИ ТРЕНАЖЕРОВ ПОКУПАТЕЛЬ ДОЛЖЕН ОБРАТИТЬСЯ НЕПОСРЕДСТВЕННО К ПРОДАВЦУ ТРЕНАЖЕРОВ С ЗАЯВЛЕНИЕМ, В КОТОРОМ СЛЕДУЕТ ОТРАЗИТЬ ПОДРОБНОЕ ОПИСАНИЕ ПРИЗНАКОВ, ПРИЧИН ПОЛОМКИ, СИТУАЦИИ ПРИ КОТОРОЙ ПРОИЗОШЛА ПОЛОМКА, ХАРАКТЕРЕ И МЕСТЕ ИСПОЛЬЗОВАНИЯ ТРЕНАЖЕРОВ, А ТАКЖЕ ИНФОРМАЦИЮ О ДАТЕ И МЕСТЕ ПОКУПКИ ТРЕНАЖЕРОВ, ИДЕНТИФИКАЦИОННЫЕ ДАННЫЕ ПОКУПАТЕЛЯ, МЕСТО ЕГО НАХОЖДЕНИЯ, КОНТАКТНЫЙ ТЕЛЕФОН. К ЗАЯВЛЕНИЮ ПРИЛАГАЮТСЯ ДОГОВОР ПОКУПКИ ТОВАРА И РУКОВОДСТВО ПО ЭКСПЛУАТАЦИИ НА ТОВАР.

**АДРЕС ЦЕНТРАЛЬНОГО СЕРВИСНОГО ЦЕНТРА:** 141400, Московская обл., Химки г, Репина ул., дом № 6, строение 6, офис 101, Тел./факс 8 (495) 451-94-09, 8 (495) 455-00-06,  
E-mail:v-sportservice@mail.ru

По вопросам гарантийного и послегарантийного обслуживания в Вашем регионе обращайтесь за информацией в торговую сеть, где было приобретено изделие.