



Руководство по сборке и эксплуатации (Паспорт)

Тренажёр для занятий спортом

FTX- 61F15A Верхняя тяга рычажная



ЕСТЬ ВОПРОСЫ?

Если у Вас есть вопросы, или если некоторые детали отсутствуют или повреждены, пожалуйста обратитесь к Поставщику.

Вебсайт компании Поставщика в РФ:

www.v-sport.ru

e-mail: v-sportservice@mail.ru

ОСТОРОЖНО!

Внимательно прочитайте все предупреждения и инструкции, данные в этом руководстве пользователя, прежде чем приступить к использованию оборудования. Сохраните это руководство пользователя для последующего использования.

1. ВВЕДЕНИЕ

Назначение и содержание документа. Данный документ является кратким эксплуатационным руководством (паспортом) на тренажеры, и содержит общую информацию на тренажер.

Уровень специальной подготовки пользователя тренажеров. Для правильной эксплуатации тренажеров требуется общие знания в области применения спортивных тренажеров и агрегатов. В случае отсутствия таковых обращайтесь за помощью к специалистам.

Распространение данного документа на модификации изделия. Производитель может вносить изменение в конструкцию тренажеров, которые направлены на улучшение их характеристик, изменение дизайна, и т.д. Данный документ может не содержать описания таких изменений, однако распространяется на такое модифицированное оборудование.

Владелец несет полную и безоговорочную ответственность за то, чтобы все пользователи этого оборудования должным образом проинформированы обо всех предупреждениях и мерах предосторожности при работе на тренажере.

1. ОПИСАНИЕ ТРЕНАЖЕРА

Назначение тренажеров. Тренажер предназначен для занятий спортом (физической тренировки) в профессиональных спортивных залах, т.е. использование тренажера в закрытом отапливаемом помещении (защищенном от воздействия внешних факторов – дождь, снег, прямые солнечные лучи, и т.д.).

Запрещается использование тренажера в помещениях с бассейном, сауной и другими источниками повышенной влажности.

Характеристики тренажера:

- вес тренажера нетто/брутто – 265/285 кг;
- грузоблок, состоит из металлических плит, 18 шт., весом 5 кг каждая (общий вес 1 x 90 кг);
- высокопрочный трос двойной свивки 7 x 19 - IWRS с разрывной прочностью 1 400 кг;
- максимально допустимая нагрузка на тренажер - 150 кг;
- Длина 1245 мм, Ширина 1 068 мм, Высота 2 215 мм.

Предназначение: тренировка широчайшей и круглой мышц спины.

Принцип работы. Принцип действия тренажера заключается в передаче во время тренировки нагрузки на мышцы человека за счет специальной траектории движения трособлочной системы. В зависимости от степени физической подготовки конкретного человека на тренажере меняется нагрузка. Наколенный валик и сидение регулируемые. Ручки для тяг сверху в комплект тренажера не входят / входят.

Стартовое положение: Сидя. Хват руками за рычаги. Тяга вниз за голову или перед грудью вместе или поочередно.

На тренажере размещаются информационные и предупреждающие таблички.

2. СБОРКА ТРЕНАЖЕРА

Инструмент и принадлежности. В комплект тренажеров не входит инструмент, необходимый для сборки. Для сборки потребуются ключи шестигранные 3 - 8 мм, ключи гаечные накидные 8 – 22 мм, клещи для стопорных колец.

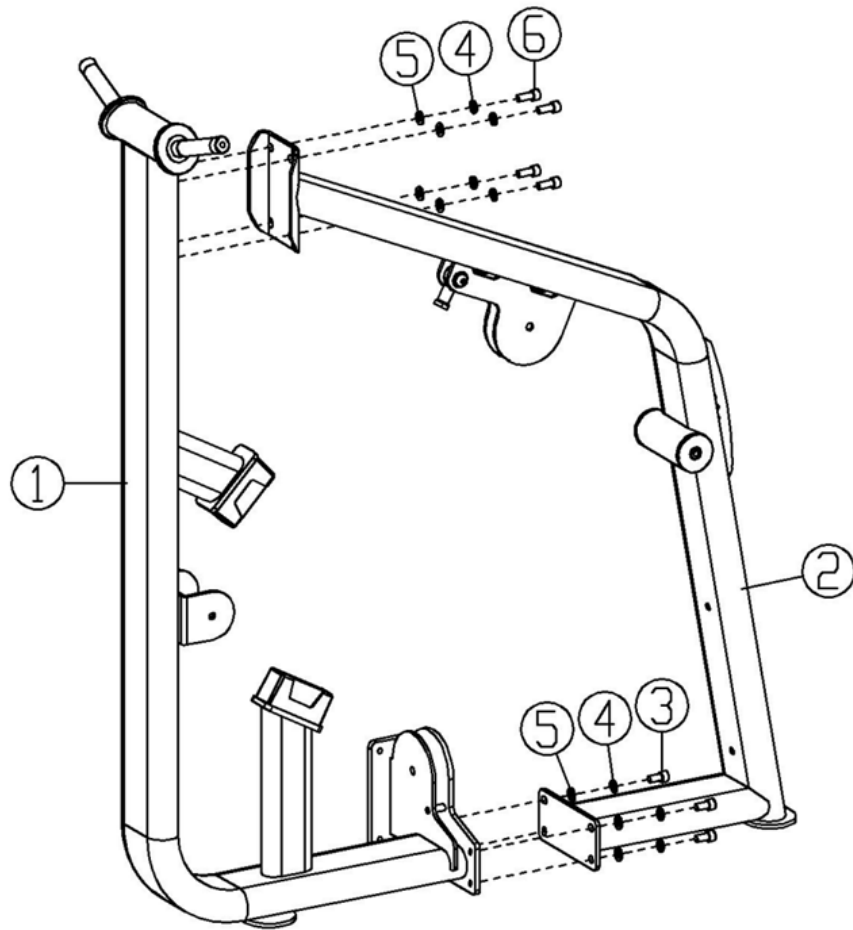
Маркировка и пломбирование. Каждый тренажер содержит специальную маркировку (код изделия, дата изготовления, отметка ОТК - отдел технического контроля). Упаковка тренажеров содержит маркировки. Допускаются иные маркировки. Пломбы отсутствуют.

Упаковка. Тренажер поставляется в картонной упаковке. Пломбы на упаковке отсутствуют. 2 коробки: №1 - 174*84*22 (см); №2 - 143*124*42 (см)

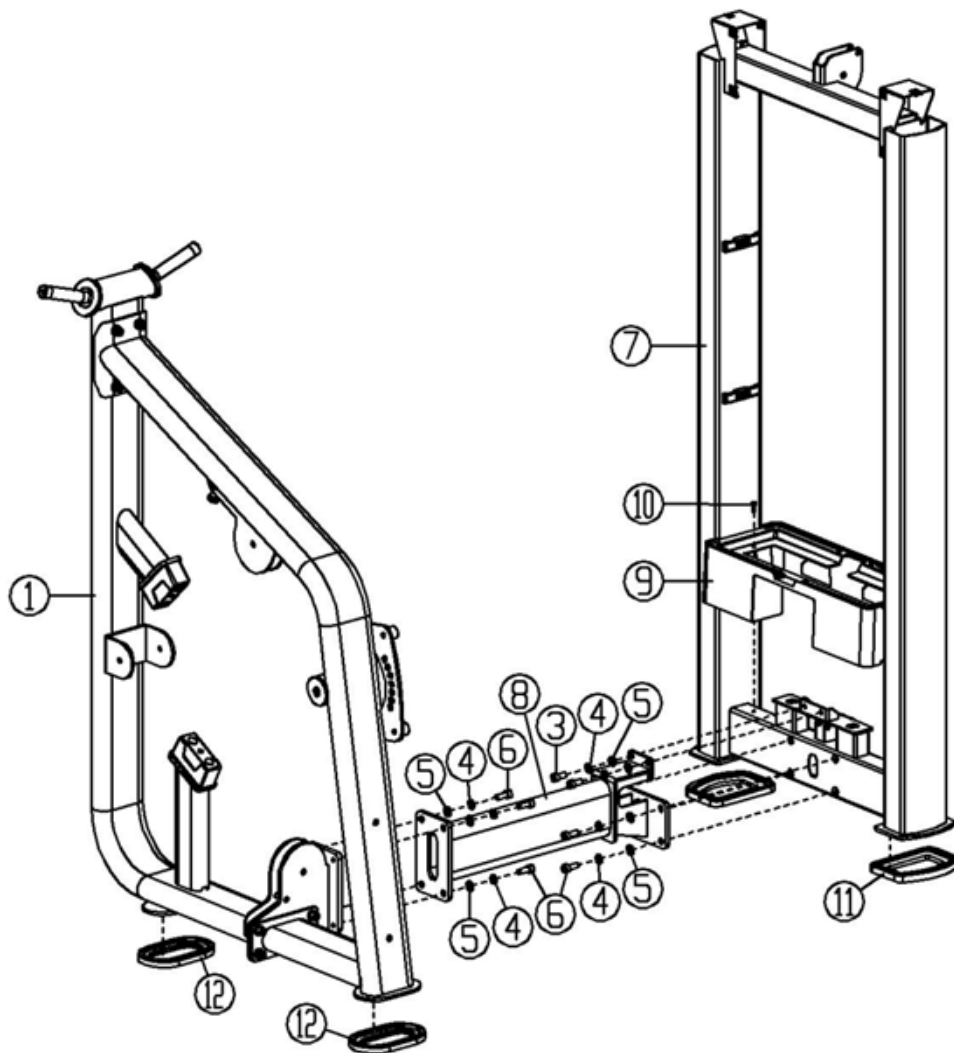
Тренажер поставляется в разобранном виде.

Для сборки потребуются минимум два человека.

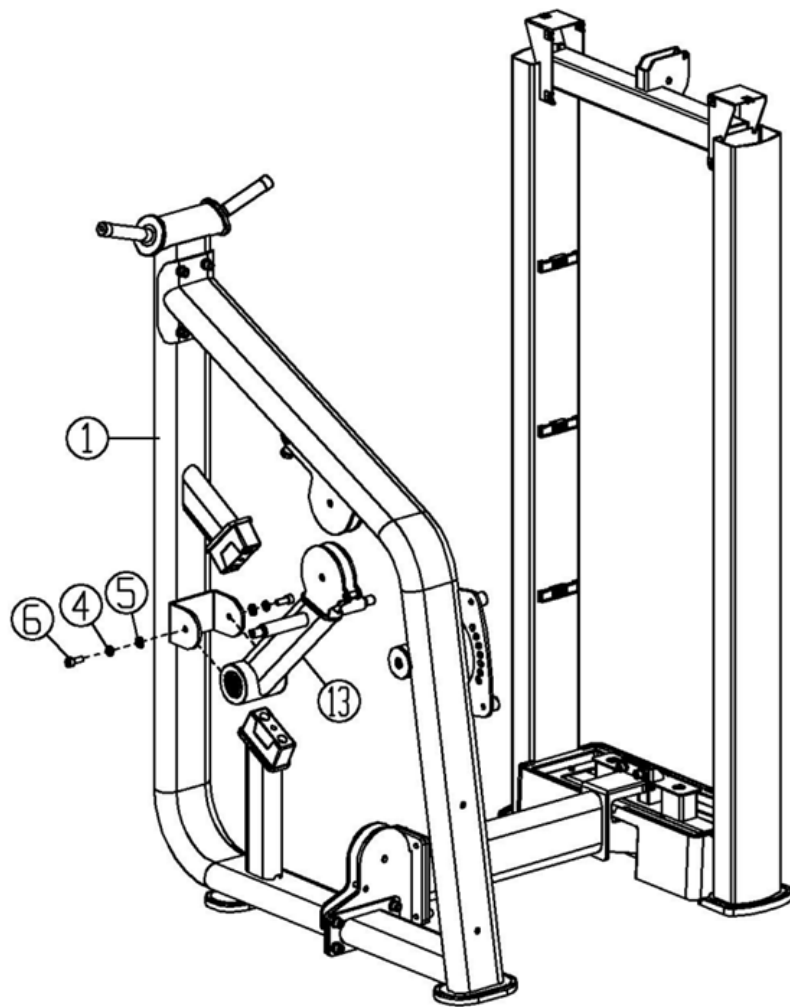
ШАГ 1.



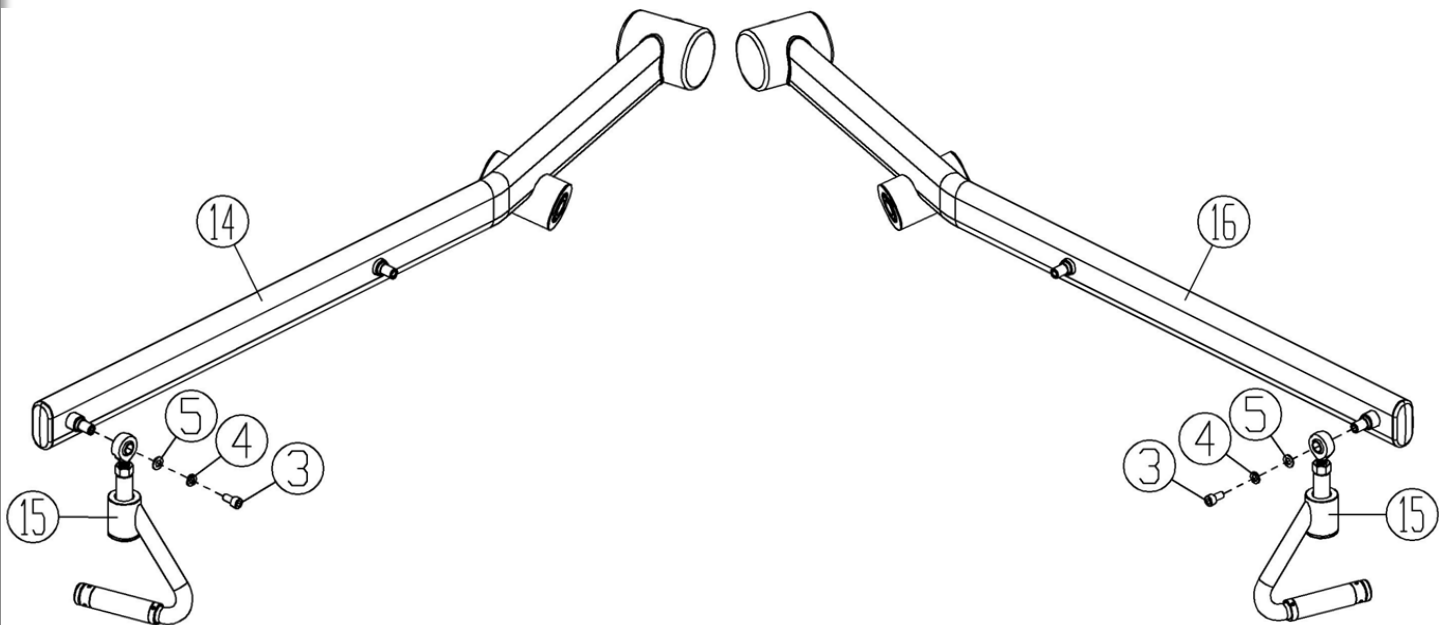
ШАГ 2.



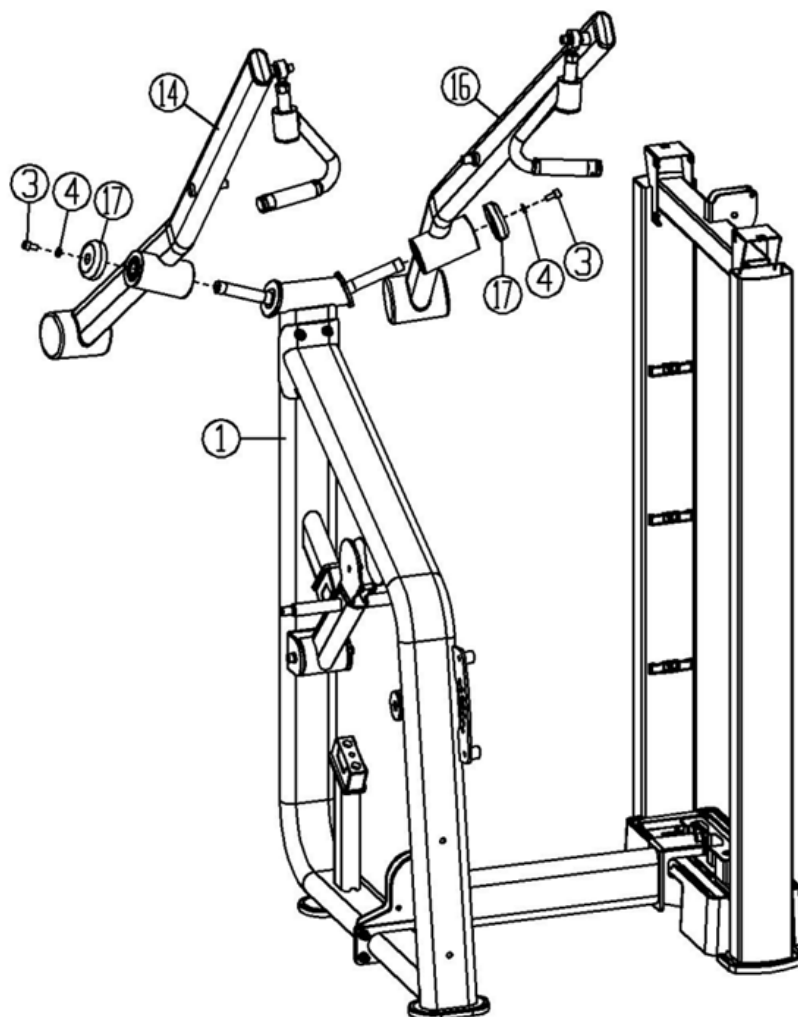
ШАГ 3.



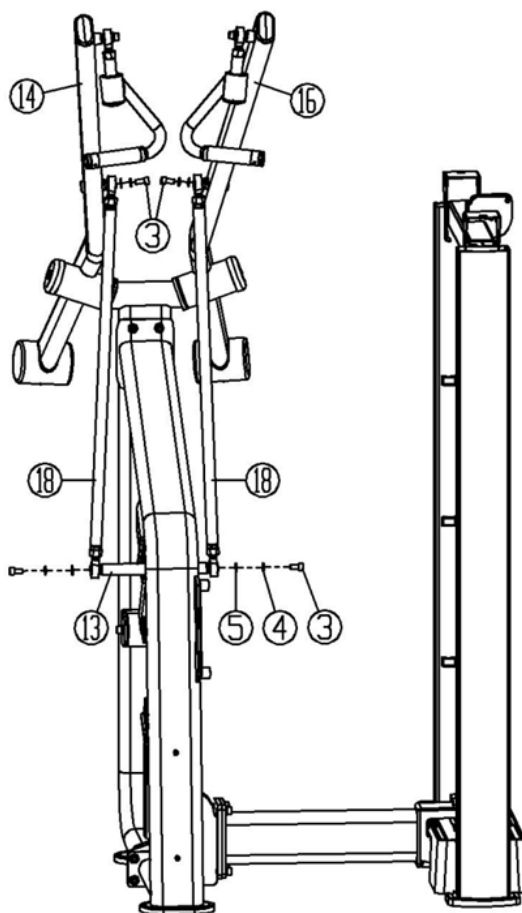
ШАГ 4.



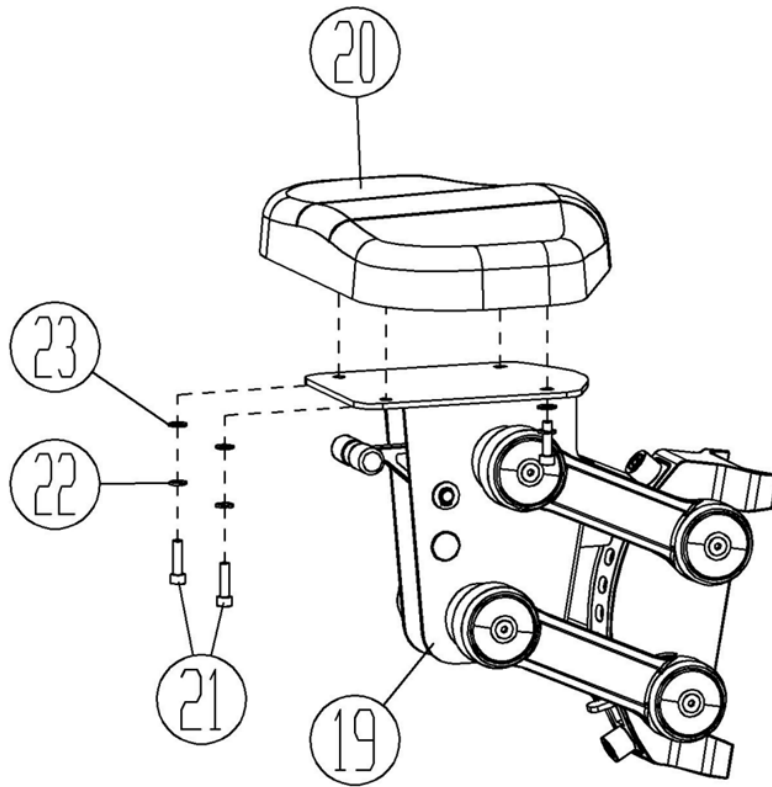
ШАГ 5.



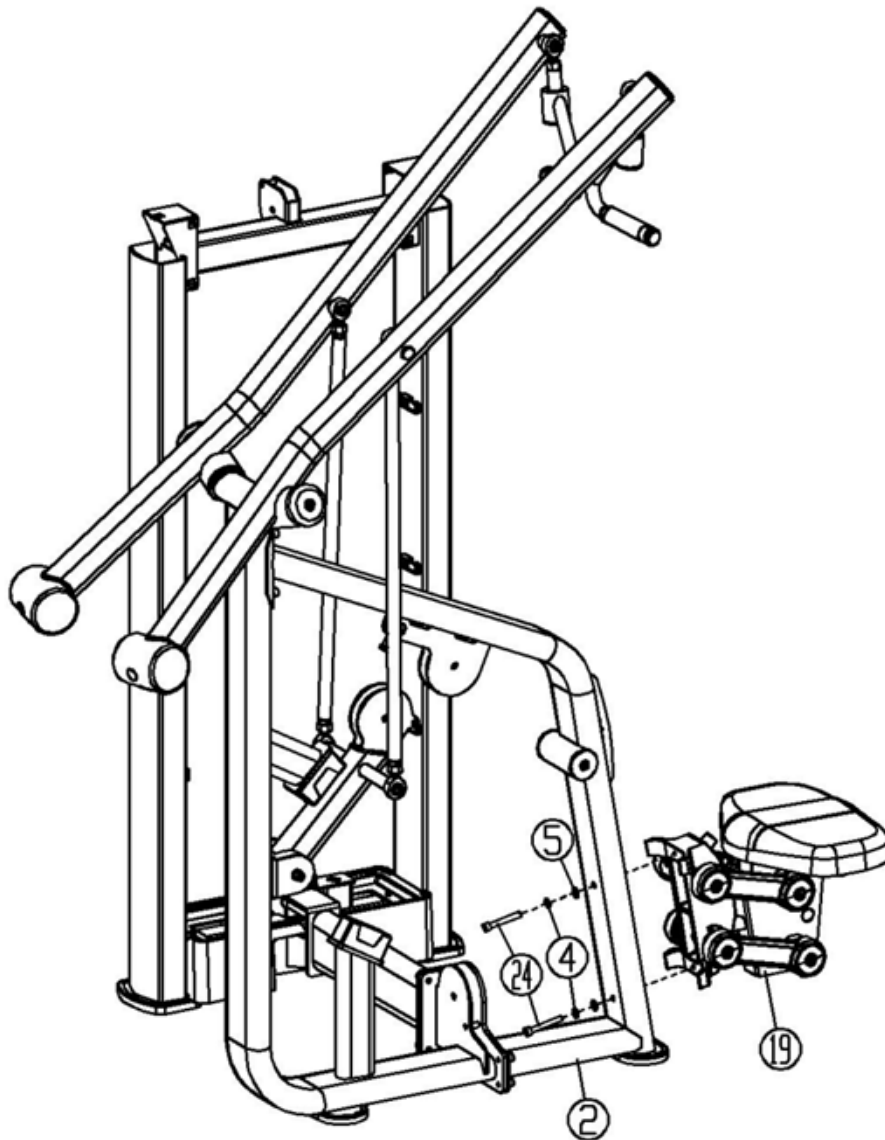
ШАГ 6.



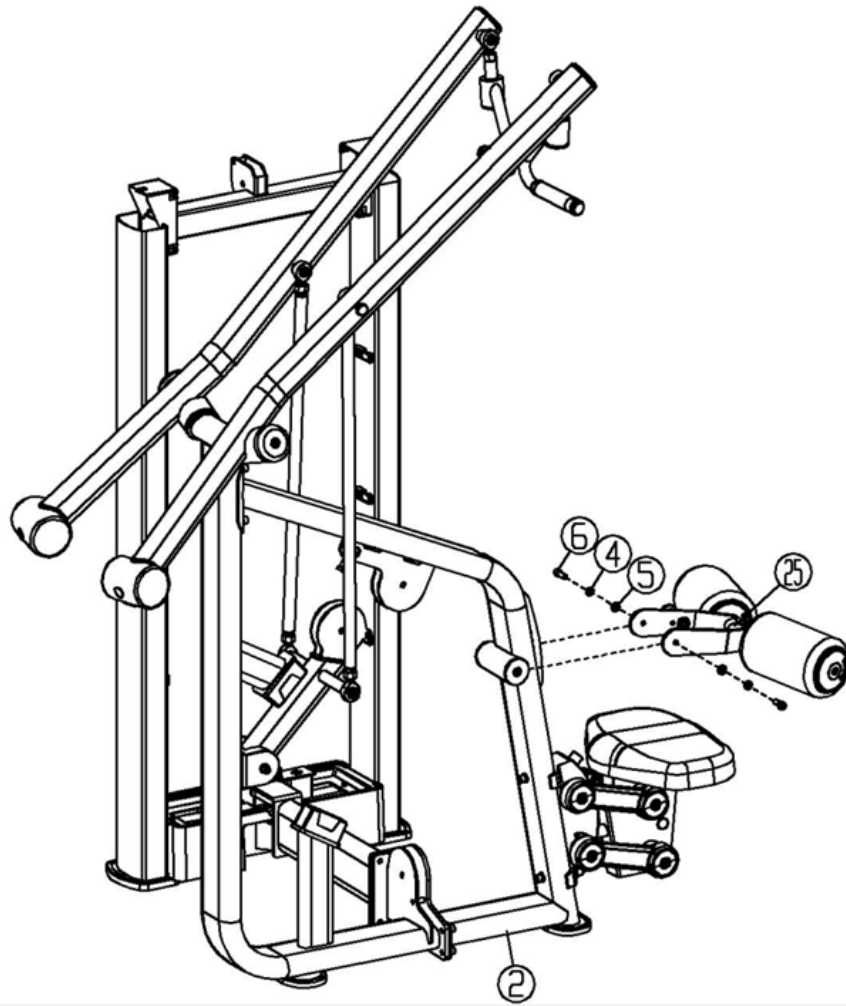
ШАГ 7.



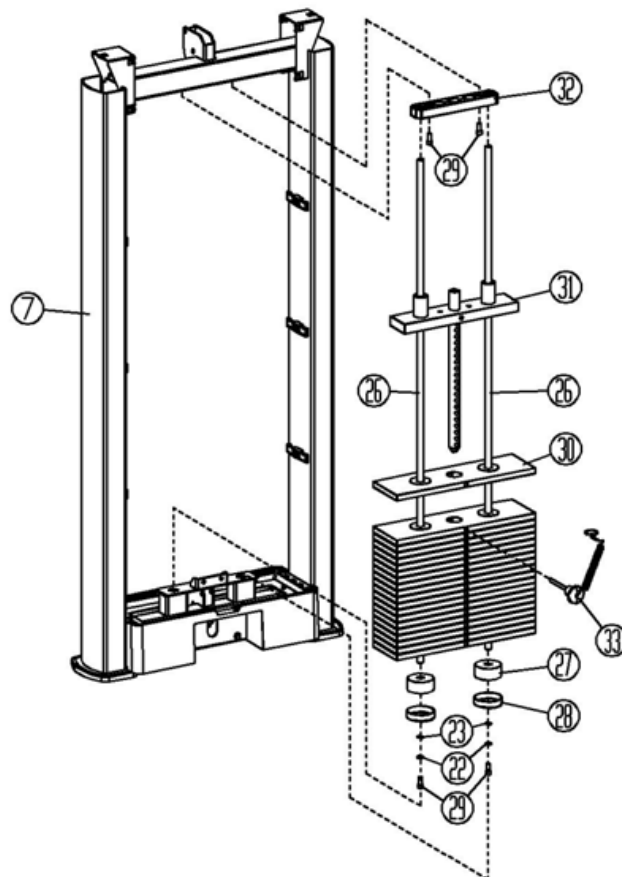
ШАГ 8.



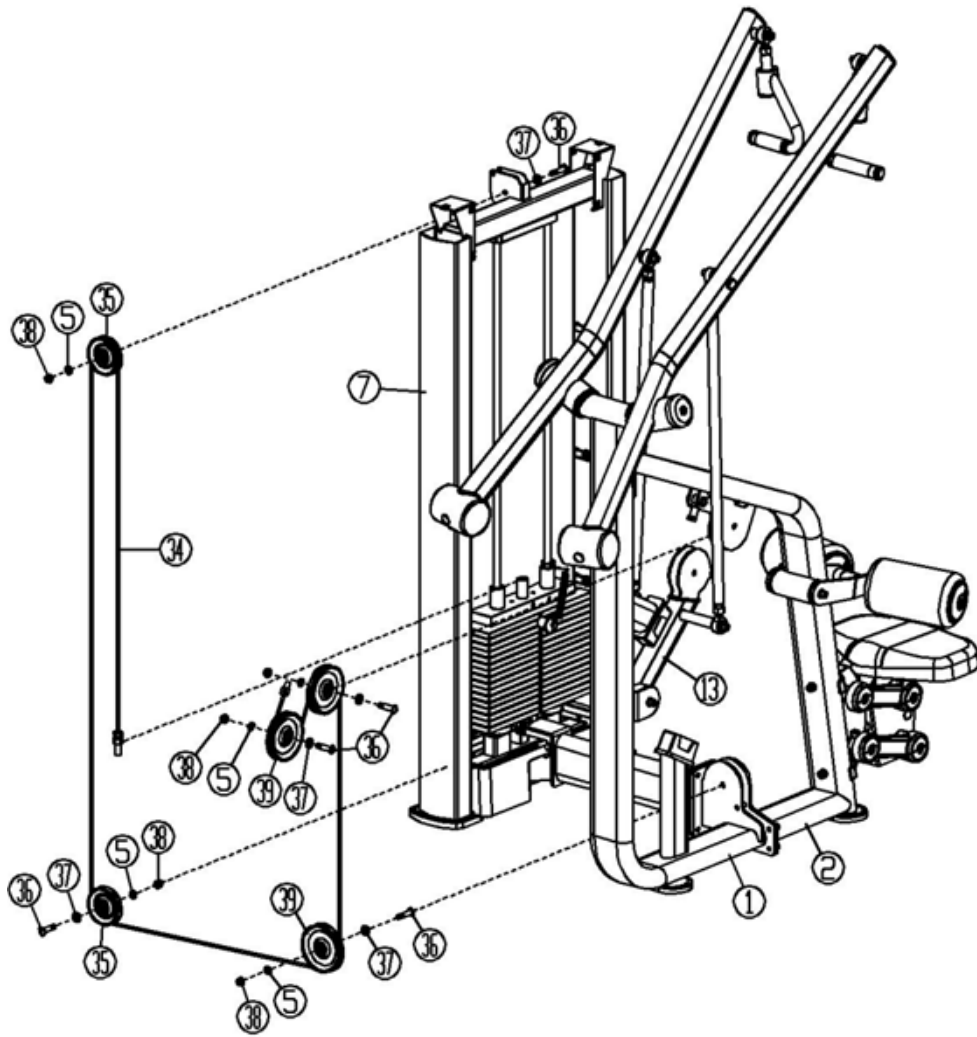
ШАГ 9.



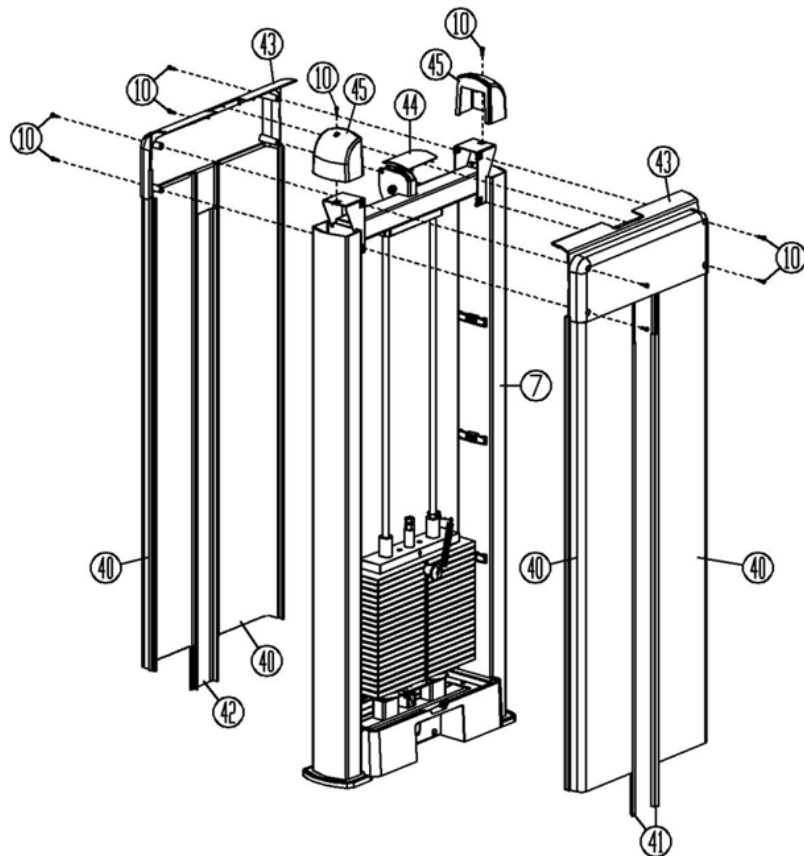
ШАГ 10.

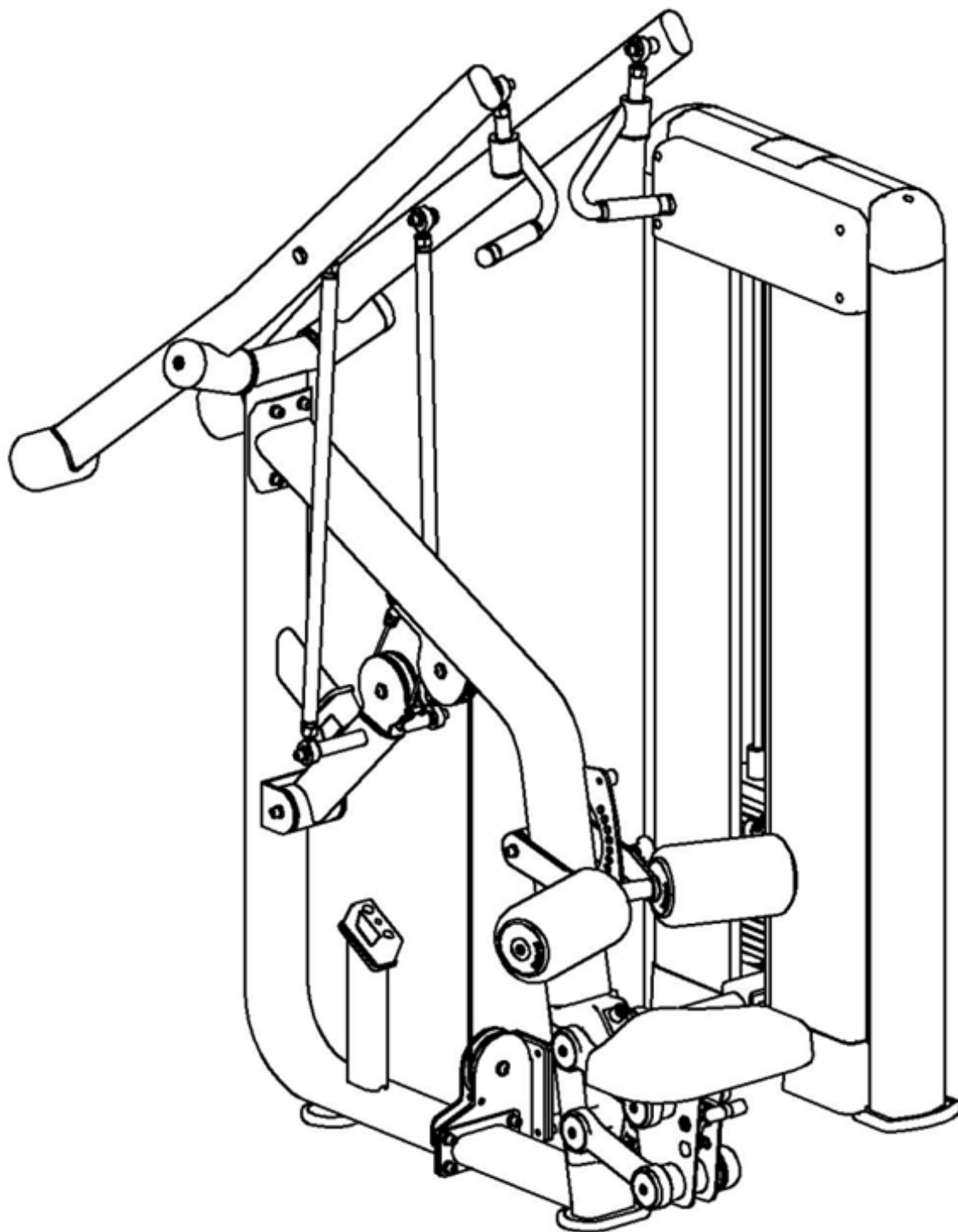


ШАГ 11.



ШАГ 12.





Теперь тренажер **FTX- 61F15A** собран. Вам нужно убедиться в том, что тренажер собран корректно, работоспособен и не имеет шаткостей, стоит ровно на поверхности. С помощью уровня проверьте, перпендикулярна ли направляющая планка в двух направлениях. Если нет, то вам нужно ослабить болты для сборки рамы, ровно расположить ее и заново их затянуть.

УБЕДИТЕСЬ В ТОМ, ЧТО ВСЕ БОЛТОВЫЕ/ВИНТОВЫЕ СОЕДИНЕНИЯ НАДЕЖНО ЗАКРУЧЕНЫ.

Примечание! Производитель оставляет за собой право вносить изменения в конструкцию тренажера, а равно дополнения, не влияющие на его функциональное предназначение и работоспособность без уведомления Покупателя/Пользователя. Изменения вносятся с целью качественного улучшения продукции и могут быть не отображены в сопроводительных документах.

3. ТЕХНИЧЕСКОЕ ОБСЛУЖИВАНИЕ ТРЕНАЖЕРА

Рекомендуется ежедневно проверять состояние трособлочной системы, подвижных, регулируемых узлов. Необходимо убедиться в отсутствии люфтов, отвинчивания болтовых соединений.

Рекомендуется не реже одного раза в квартал проводить детальную проверку всех узлов, надежности их крепления и целостности.

Рекомендуется не реже одного раза в 6 месяцев проводить полное техническое обслуживание тренажера с обязательной проверкой трособлочной системы, проверкой целостности тросов и блоков. Проверять состояние подвижных узлов рычагов, целостность сварочных узлов и пр.

Рекомендуется не реже 1 раза в 12 месяцев производить техническое освидетельствование (аттестацию) тренажеров на предмет их надежности и безопасности. Целесообразно проводить подобные работы с привлечением квалифицированных представителей Поставщика (Производителя) или иных профильных специалистов. Особое внимание следует обращать на состояние тросов. В особенности на травмоопасных тренажерах. Пренебрежение этим может стать следствием серьезных увечий для пользователей. Незначительный надрыв, снятие оплетки, бугроватость - основание для замены троса.

Настоятельно рекомендуется менять трос не реже 1 раза в 12 месяцев.

Своевременно, но не реже 1 раза в 6 месяцев проводить смазку подвижных узлов. Узлы на линейных подшипниках должны быть чистыми и не смазываться консистентными смазками.

Учет проводимых работ отображать в журнале по уходу за тренажерами (составляется по форме установленной руководителем организации или иным должностным лицом). Загрязненные поверхности тренажеров необходимо чистить, при необходимости, моющими средствами, не содержащими в своем составе абразивных элементов и растворителей.

4. ГАРАНТИИ ПРОИЗВОДИТЕЛЯ

Производитель /Поставщик гарантирует исправную и безопасную работу тренажера в течение 12 месяцев при условии полного соблюдения порядка и правил эксплуатации тренажера и своевременного его технического обслуживания и надлежащего ухода.

Гарантийный срок исчисляется со дня реализации товара или дня производства оборудования при отсутствии документов о продаже.

Вам может быть отказано в гарантийном ремонте если:

-тренажер используется не по назначению или с нарушениями условий эксплуатации указанными в настоящем руководстве;

-отсутствует или проводится ненадлежащим образом текущее техническое обслуживание, предусмотренное п.4 настоящего руководства и инструкций размещенных на тренажере;

-превышены допустимые нормы нагрузки на изделие или его элементы;

-вандализм, намеренный или ненамеренный вывод из строя узлов и механизмов, декоративных и защитных элементов;

-тренажер транспортировался небрежно, что стало причиной его поломки;

-нарушены требования настоящего руководства в любом из пунктов.

ТАЛОН №1 НА ГАРАНТИЙНЫЙ РЕМОНТ

Артикул, наименование изделия: FTX- 61F15A Верхняя тяга рычажная

Модель: серийный спортивный тренажер FTX

Продавец

(наименование организации осуществившей продажу товара)

Дата продажи « ____ » _____ 202 __ г.

М.П.

Сервисная служба 141400, Московская обл., Химки г, Репина ул., дом № 6, строение 6, офис 101, Тел./факс 8 (495) 451-94-09, 8 (495) 455-00-06, E-mail:v-sportservice@mail.ru

№ п/п	Дата	Краткий перечень проведенных работ	Сервисный центр	Мастер	Работу принял (заказчик)

СВЕДЕНИЯ О РЕМОНТЕ

Настоящим подтверждается приемка изделия (комплекта изделий) пригодного к использованию в условиях спортивного объекта, а также подтверждается выполнение гарантийных обязательств.

В СЛУЧАЕ ПОЛОМКИ ТРЕНАЖЕРОВ ПОКУПАТЕЛЬ ДОЛЖЕН ОБРАТИТЬСЯ НЕПОСРЕДСТВЕННО К ПРОДАВЦУ ТРЕНАЖЕРОВ С ЗАЯВЛЕНИЕМ, В КОТОРОМ СЛЕДУЕТ ОТРАЗИТЬ ПОДРОБНОЕ ОПИСАНИЕ ПРИЗНАКОВ, ПРИЧИН ПОЛОМКИ, СИТУАЦИИ ПРИ КОТОРОЙ ПРОИЗОШЛА ПОЛОМКА, ХАРАКТЕРЕ И МЕСТЕ ИСПОЛЬЗОВАНИЯ ТРЕНАЖЕРОВ, А ТАКЖЕ ИНФОРМАЦИЮ О ДАТЕ И МЕСТЕ ПОКУПКИ ТРЕНАЖЕРОВ, ИДЕНТИФИКАЦИОННЫЕ ДАННЫЕ ПОКУПАТЕЛЯ, МЕСТО ЕГО НАХОЖДЕНИЯ, КОНТАКТНЫЙ ТЕЛЕФОН. К ЗАЯВЛЕНИЮ ПРИЛАГАЮТСЯ ДОГОВОР ПОКУПКИ ТОВАРА И РУКОВОДСТВО ПО ЭКСПЛУАТАЦИИ НА ТОВАР.

АДРЕС ЦЕНТРАЛЬНОГО СЕРВИСНОГО ЦЕНТРА: 141400, Московская обл., Химки г, Репина ул., дом № 6, строение 6, офис 101, Тел./факс 8 (495) 451-94-09, 8 (495) 455-00-06,

По вопросам гарантийного и послегарантийного обслуживания в Вашем регионе обращайтесь за информацией в торговую сеть, где было приобретено изделие.

5. СПИСОК ЧАСТЕЙ ТРЕНАЖЕРА

Номер	Название и спецификация	Кол-во
1	Рама	1
2	Рама	1
3	Винты с шестигранной головкой для сыра (M10*20)	12
4	Пружинные шайбы (10)	30
5	Плоские шайбы (10)	35
6	Винты с шестигранной головкой для сыра (M10*25)	16
7	Грузовая стойка	1
8	Соединительная рама	1
9	Нижний кожух грузовой стойки	1
10	Винты с шестигранной головкой для сыра (M5*16)	12
11	Подножки грузовой стойки	2
12	Подножка овальной формы	2
13	Рычажный механизм	1
14	Левый рычаг	1
15	Ручка	2
16	Правый рычаг	1
17	Алюминиевая крышка	2
18	Стяжная планка	2
19	Сиденья	1
20	Подушка	1
21	Винты с шестигранной головкой для сыра (M8*30)	4

22	Пружинные шайбы (8)	6
23	Плоские шайбы (8)	6
24	Винты с шестигранной головкой для сыра (M10*70)	2
25	Упор для ног	1
26	Направляющая	2
27	Резиновая прокладка грузоблоков	2
28	Основание подставки для грузоблоков	2
29	Винты с шестигранной головкой для сыра (M8*20)	4
30	Грузовой блок	18
31	Комплект направляющих блоков	1
32	Неподвижная пластина направляющего стержня	1
33	Штифты грузоблока	1
34	Трос	1
35	95мм Ролик	2
36	Шплинт троса-32	5
37	Плоские шайбы (12)	5
38	Шестигранные самоконтрящиеся гайки (M10)	5
39	120мм ролик	3
40	Кожух	4
41	Декоративная планка кожуха	2
42	Декоративная пластина кожуха	1
43	Верхний колпак	2
44	Верхняя крышка колпака	1
45	Боковые заглушки колпака	2