



Руководство по сборке и эксплуатации  
(Паспорт)

Тренажёр для занятий спортом

**ЕСТЬ ВОПРОСЫ?**

Если у Вас есть вопросы, или если некоторые детали отсутствуют или повреждены, пожалуйста обратитесь к Поставщику. Вебсайт компании Поставщика в РФ: [www.v-sport.ru](http://www.v-sport.ru)  
e-mail: [v-sportservice@mail.ru](mailto:v-sportservice@mail.ru)

**ОСТОРОЖНО!**

Внимательно прочитайте все предупреждения и инструкции, данные в этом руководстве пользователя, прежде чем приступить к использованию оборудования. Сохраните это руководство пользователя для последующего использования.

**FTX- 61A41 Скамейка для пресса регулируемая**



## 1. ВВЕДЕНИЕ

Назначение и содержание документа. Данный документ является кратким эксплуатационным руководством (паспортом) на тренажеры, и содержит общую информацию на тренажер.

Уровень специальной подготовки пользователя тренажеров. Для правильной эксплуатации тренажеров требуется общие знания в области применения спортивных тренажеров и агрегатов. В случае отсутствия таковых обращайтесь за помощью к специалистам.

Распространение данного документа на модификации изделия. Производитель может вносить изменение в конструкцию тренажеров, которые направлены на улучшение их характеристик, изменение дизайна, и т.д. Данный документ может не содержать описания таких изменений, однако распространяется на такое модифицированное оборудование.

**Владелец несет полную и безоговорочную ответственность за то, чтобы все пользователи этого оборудования должным образом проинформированы обо всех предупреждениях и мерах предосторожности при работе на тренажере.**

## 2. ОПИСАНИЕ ТРЕНАЖЕРА

**Назначение тренажеров.** Тренажер предназначен для занятий спортом (физической тренировки) в профессиональных спортивных залах, т.е. использование тренажера в закрытом отапливаемом помещении (защищенном от воздействия внешних факторов – дождь, снег, прямые солнечные лучи, и т.д.).

Под термином тренажер следует понимать, скамейки, стойки, подставки применяющиеся в спортивных залах разной направленности и предназначения.

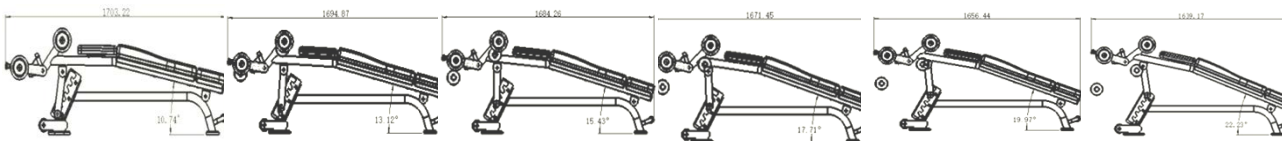
Запрещается использование тренажера в помещениях с бассейном, сауной и другими источниками повышенной влажности.

### Характеристики тренажера:

- вес тренажера нетто/брутто – 55/68 кг;
- максимально допустимая нагрузка на тренажер - 150 кг;
- Длина 1 680 мм, Ширина 666 мм, Высота 608 мм.

**Предназначение:** выполнение упражнений для прямых и косых корсетных мышц пресса, способствование максимальному развитию пресса.

**Принцип работы:** грузовой нагрузки на скамейку нет. В качестве совокупной нагрузки принимается вес спортсмена и спортивного снаряда (гантели, диски тяжелоатлетические). Спинка регулируемые по наклону. 6-ь положений угла наклона спинки 11-13-15-17-20-22 град. Рычаг с валиками жестко соединен с рамой. Подколенных валика – 2, голеноstopных – 2. Положение валиков для голеноstopа – регулируется.



**Стартовое положение:** лежа, сидя под различными углами. Различные упражнения с собственным весом на сгибания туловища.

На тренажере размещаются информационные и предупреждающие таблички.

## 3. СБОРКА ТРЕНАЖЕРА

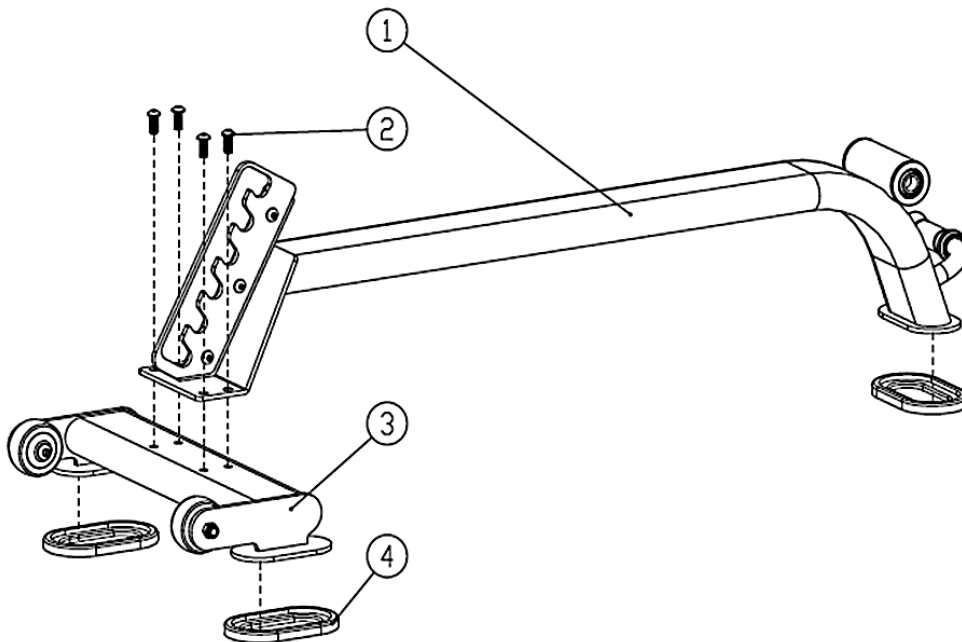
**Инструмент и принадлежность.** В комплект тренажеров не входит инструмент, необходимый для сборки. Для сборки потребуются ключи шестигранные 3 - 8 мм, ключи гаечные накидные 8 – 22 мм, клещи для стопорных колец.

**Маркировка и пломбирование.** Каждый тренажер содержит специальную маркировку (код изделия, дата изготовления, отметка ОТК - отдел технического контроля). Упаковка тренажеров содержит маркировки. Допускаются иные маркировки. Пломбы отсутствуют.

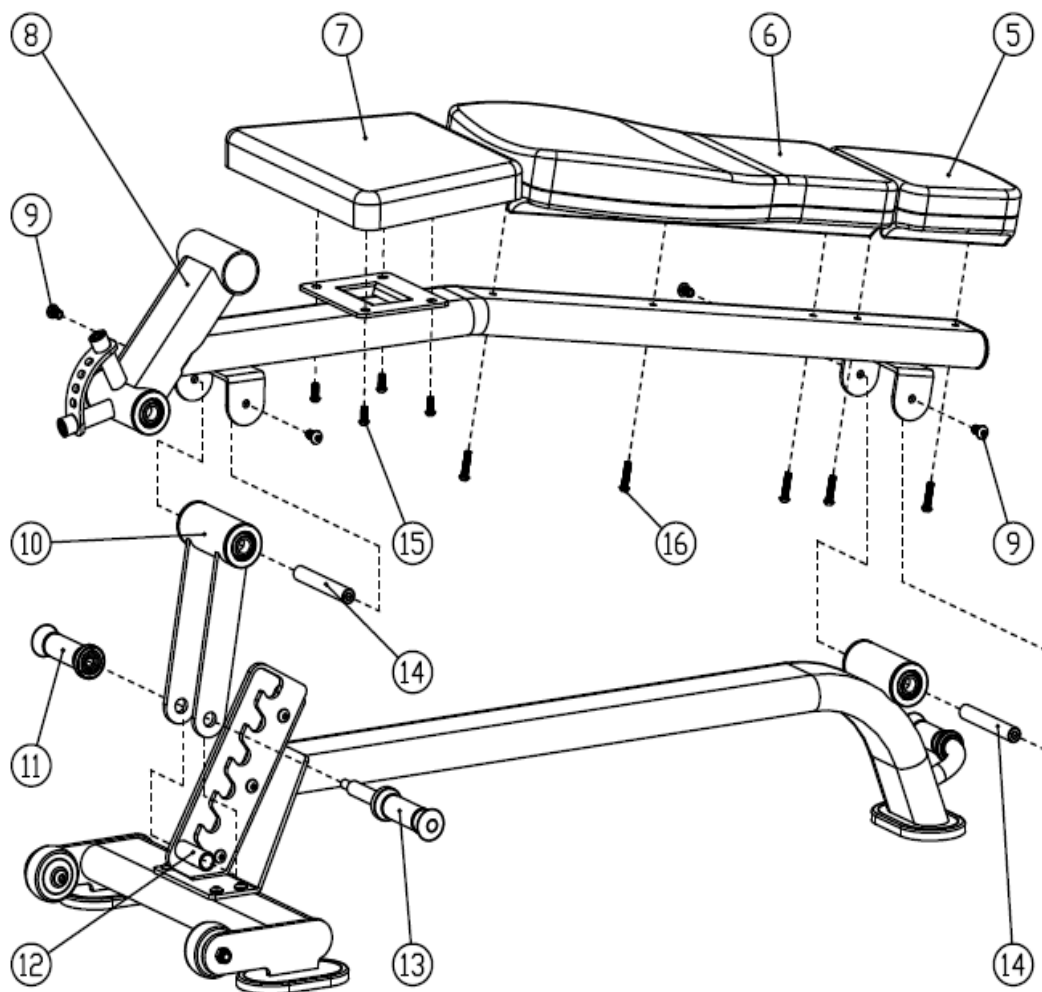
**Упаковка.** Тренажер поставляется в картонной упаковке. Пломбы на упаковке отсутствуют. 1 коробка: 104\*91\*36 (см)

**Тренажер**  
поставляется  
в разобранном  
виде.  
Для сборки  
потребуется  
два человека.

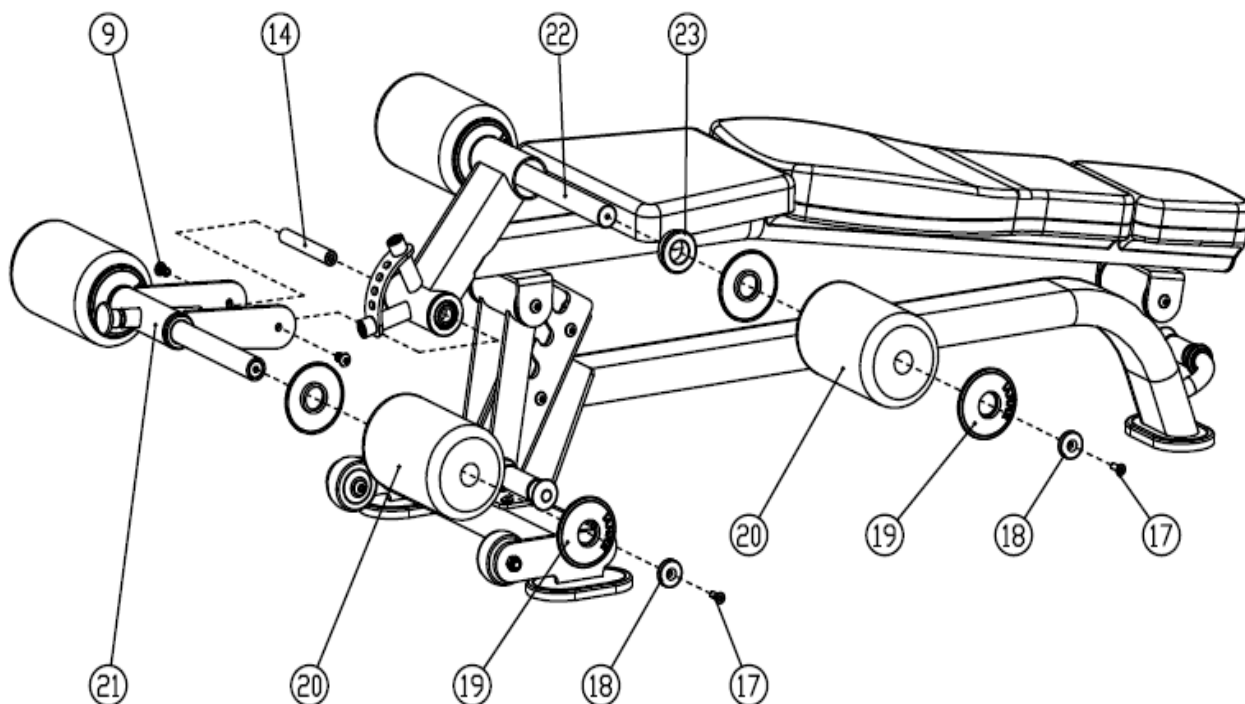
### ШАГ 1. СБОРКА РАМЫ ТРЕНАЖЕРА



**ШАГ 2. МОНТАЖ СПИНКИ, СИДЕНИЯ НА ПОДВИЖНОЙ РАМЕ.**



**ШАГ 3. МОНТАЖ ВАЛИКОВ И МЕХАНИЗМА РЕГУЛИРОВКИ. ЗАВЕРШЕНИЕ СБОРКИ.**



Теперь тренажер FTX- 61A41 собран. Вам нужно убедиться в том, что тренажер собран корректно, работоспособен и не имеет шаткостей, стоит ровно на поверхности. С помощью уровня проверьте, перпендикулярна ли направляющая планка в двух направлениях. Если нет, то вам нужно ослабить болты для сборки рамы, ровно расположить ее и заново их затянуть.

**УБЕДИТЕСЬ В ТОМ, ЧТО ВСЕ БОЛТОВЫЕ/ВИНТОВЫЕ СОЕДИНЕНИЯ НАДЕЖНО ЗАКРУЧЕНЫ.**

**Примечание!** Производитель оставляет за собой право вносить изменения в конструкцию тренажера, а равно дополнения, не влияющие на его функциональное предназначение и работоспособность без уведомления Покупателя/Пользователя. Изменения вносятся с целью качественного улучшения продукции и могут быть не отображены в сопроводительных документах.

#### **4. ТЕХНИЧЕСКОЕ ОБСЛУЖИВАНИЕ ТРЕНАЖЕРА**

Рекомендуется ежедневно проверять состояние подвижных, регулируемых узлов. Необходимо убедиться в отсутствии люфтов, отвинчивания болтовых соединений.

**Рекомендуется не реже одного раза в квартал** проводить детальную проверку всех узлов, надежности их крепления и целостности.

**Рекомендуется не реже одного раза в 6 месяцев** проводить полное техническое обслуживание тренажера с обязательной проверкой состояния подвижных узлов рычагов, целостность сварочных узлов и пр. Своевременно, но не реже 1 раза в 6 месяцев проводить смазку подвижных узлов. Узлы на линейных подшипниках должны быть чистыми и не смазываться консистентными смазками.

**Рекомендуется не реже 1 раза в 12 месяцев** производить техническое освидетельствование (аттестацию) тренажеров на предмет их надежности и безопасности. Целесообразно проводить подобные работы с привлечением квалифицированных представителей Поставщика (Производителя) или иных профильных специалистов.

Учет проводимых работ отображать в журнале по уходу за тренажерами (составляется по форме установленной руководителем организации или иным должностным лицом). Загрязненные поверхности тренажеров необходимо чистить, при необходимости, моющими средствами, не содержащими в своем составе абразивных элементов и растворителей.

#### **5. ГАРАНТИИ ПРОИЗВОДИТЕЛЯ**

Производитель /Поставщик гарантирует исправную и безопасную работу тренажера в течение 12 месяцев при условии полного соблюдения порядка и правил эксплуатации тренажера и своевременного его технического обслуживания и надлежащего ухода.

Гарантийный срок исчисляется со дня реализации товара или дня производства оборудования при отсутствии документов о продаже.

Вам может быть отказано в гарантийном ремонте если:

- тренажер используется не по назначению или с нарушениями условий эксплуатации указанными в настоящем руководстве;
  - отсутствует или проводится ненадлежащим образом текущее техническое обслуживание, предусмотренное п.4 настоящего руководства и инструкций размещенных на тренажере;
  - превышены допустимые нормы нагрузки на изделие или его элементы;
  - вандализм, намеренный или ненамеренный вывод из строя узлов и механизмов, декоративных и защитных элементов;
  - тренажер транспортировался небрежно, что стало причиной его поломки;
  - нарушены требования настоящего руководства в любом из пунктов.
-

# ТАЛОН №1 НА ГАРАНТИЙНЫЙ РЕМОНТ

Артикул, наименование изделия: FTX- 61A41 Скамейка для пресса регулируемая

Модель: серийный спортивный тренажер FITEX PRO

Продавец

(наименование организации осуществившей продажу товара)

Дата продажи «\_\_\_\_\_» \_\_\_\_\_ 202\_\_ г.

М.П.

Сервисная служба 141400, Московская обл., Химки г, Репина ул., дом № 6, строение 6, офис 101,

Тел./факс 8 (495) 451-94-09, 8 (495) 455-00-06, E-mail:v-sportservice@mail.ru

№ п/п	Дата	Краткий перечень проведенных работ	Сервисный центр	Мастер	Работу принял (заказчик)

## СВЕДЕНИЯ О РЕМОНТЕ

**Настоящим подтверждается приемка изделия (комплекта изделий) пригодного к использованию в условиях спортивного объекта, а также подтверждается выполнение гарантийных обязательств.**

В СЛУЧАЕ ПОЛОМКИ ТРЕНАЖЕРОВ ПОКУПАТЕЛЬ ДОЛЖЕН ОБРАТИТЬСЯ НЕПОСРЕДСТВЕННО К ПРОДАВЦУ ТРЕНАЖЕРОВ С ЗАЯВЛЕНИЕМ, В КОТОРОМ СЛЕДУЕТ ОТРАЗИТЬ ПОДРОБНОЕ ОПИСАНИЕ ПРИЗНАКОВ, ПРИЧИН ПОЛОМКИ, СИТУАЦИИ ПРИ КОТОРОЙ ПРОИЗОШЛА ПОЛОМКА, ХАРАКТЕРЕ И МЕСТЕ ИСПОЛЬЗОВАНИЯ ТРЕНАЖЕРОВ, А ТАКЖЕ ИНФОРМАЦИЮ О ДАТЕ И МЕСТЕ ПОКУПКИ ТРЕНАЖЕРОВ, ИДЕНТИФИКАЦИОННЫЕ ДАННЫЕ ПОКУПАТЕЛЯ, МЕСТО ЕГО НАХОЖДЕНИЯ, КОНТАКТНЫЙ ТЕЛЕФОН. К ЗАЯВЛЕНИЮ ПРИЛАГАЮТСЯ ДОГОВОР ПОКУПКИ ТОВАРА И РУКОВОДСТВО ПО ЭКСПЛУАТАЦИИ НА ТОВАР.

**АДРЕС ЦЕНТРАЛЬНОГО СЕРВИСНОГО ЦЕНТРА:** 141400, Московская обл., Химки г, Репина ул., дом № 6, строение 6, офис 101, Тел./факс 8 (495) 451-94-09, 8 (495) 455-00-06, E-mail:v-sportservice@mail.ru

По вопросам гарантийного и послегарантийного обслуживания в Вашем регионе обращайтесь за информацией в торговую сеть, где было приобретено изделие.

## 6. СПИСОК ЧАСТЕЙ ТРЕНАЖЕРА

№.	Номер на схеме	Название	Кол-во
1	61A41-01	Рама тренажера	1
2	61A41-02	Винт шестигранник (M10*25)	4
3	61A41-03	Нижняя часть рамы	1
4	61A41-04	Резиновый подпятник на опору тренажера (50*120)	3
5	61A41-05	Подушка для головы в сборе	1
6	61A41-06	Подушка для спины в сборе	1
7	61A41-07	Набор подушек	1
8	61A41-08	Рама-опора для спины	1
9	61A41-09	Винт шестигранник (M10*20)	6
10	61A41-10	Перекладина-связь	1
11	61A41-11	Втулка поручня	1
12	61A41-12	Рукав регулировки	1
13	61A41-13	Поручень	1
14	61A41-14	Соединительный вал (φ20*142)	3
15	61A41-15	Винт шестигранник (M8*20)	4
16	61A41-16	Винт шестигранник (M8*35)	5
17	61A41-17	Винты с внутренним шестигранником с потайной головкой (M8*20)	4
18	61A41-18	прокладка-отсекатель	4
19	61A41-19	Втулка валика	8
20	61A41-20	Кожаный валик	4
21	61A41-21	Регулируемая часть опоры для ног	1
22	61A41-22	Стержень трубки валика	1
23	61A41-23	Прокладка валика	2